

sosiaali- ja terveyslautakunta
24.8.2016 § 54

ARVIOINTIKERTOMUS VUODELTA 2015

TUUSULAN KUNNAN VALTUUSTOLLE

ARVIOINTIKERTOMUS VUODELTA 2015

SISÄLLYS

Tarkastuslautakunnan toiminta	3
Edellisen vuoden arviointikertomuksen vaikutukset	4
Johtamisen näkökulma	5
Yleistä	5
KuntaPro	6
Kuntastrategian toteutuminen	6
Talouden näkökulma	10
Kunnan talouden tila	10
Konserniyhteisöt	12
Henkilöstönäkökulma	12
Toiminnan näkökulma	14
Kuntakehitys	14
Sosiaali- ja terveystoimi	17
Kasvatus- ja sivistystoimi	20
Tekninen toimi	24
Keski-Uudenmaan ympäristökeskus ja ympäristölautakunta	28
Erityiset arviointikohteet	28
Vanhuspalvelulaki	28
Tärkeimmät onnistumiset ja epäonnistumiset vuonna 2015	29

Tarkastuslautakunnan toiminta

Tarkastuslautakunnan jäsenet ja henkilökohtaiset varajäsenet vuonna 2015:

<i>Aarno Järvinen</i>	<i>puheenjohtaja (14/14)</i>	<i>Kyösti Lehtonen</i>
<i>Timo Huhtaluoma</i>	<i>varapuheenjohtaja (14/14)</i>	<i>Martti Väyrynen</i>
<i>Lea Ahonen</i>	<i>jäsen (10/14)</i>	<i>Petri Rytkönen</i>
<i>Mats Fagerström</i>	<i>jäsen (3/14)</i>	<i>Laila Malinen (11/14)</i>
<i>Outi Huusko</i>	<i>jäsen (11/14)</i>	<i>Ilpo Isoluoma</i>
<i>Riitta Nybäck</i>	<i>jäsen (12/14)</i>	<i>Marja-Leena Kulmala</i>
<i>Arto Nätkynmäki</i>	<i>jäsen (13/14)</i>	<i>Sakari Heikkilä</i>
<i>Lilli Salmi</i>	<i>jäsen (9/14)</i>	<i>Kristiina Berg</i>
<i>Arja Taipale</i>	<i>jäsen (11/14)</i>	<i>Heli Lievo</i>
<i>Veijo Viiru</i>	<i>jäsen (13/14)</i>	<i>Päivi Tikka</i>
<i>Tarja Åvall</i>	<i>jäsen (6/14)</i>	<i>Ritva Nuutinen</i>

Lautakunnan sihteerinä on toiminut JHTT Janne Majoinen BDO Auditor Oy:stä. Nuorisovaltuuston nimeämänä edustajana toimi vuonna 2015 Pelle Lindholm.

Tarkastuslautakunnan toiminta ja arviointityö

Valtuuston toimikaudekseen asettama tarkastuslautakunta vastaa kuntalain 121 §:n nojalla kunnan hallinnon ja talouden tarkastuksen järjestämisestä sekä tarkastusta koskevien asioiden valmistelusta. Lautakunnan tehtävänä on arvioida, ovatko valtuuston asettamat toiminnan ja talouden tavoitteet kunnassa ja kuntakonsernissa toteutuneet ja onko toiminta järjestetty tuloksellisella ja tarkoituksenmukaisella tavalla.

Vuoden 2015 arviointiin liittyen tarkastuslautakunta kokoontui 5 kertaa vuoden 2015 aikana ja 9 kertaa vuoden 2016 aikana. Lautakunnan jäsenet ovat perehtyneet kunnan palvelutuotantoon seuraamalla toimielinten toimintaa ja kuulemalla vastuuhenkilöitä. Arviointi on suoritettu toimintakertomuksien ja tilinpäätöksen pohjalta sekä haastatteleamalla kunnan luottamushenkilöitä, ylintä johtoa ja henkilökuntaa.

Tarkastuslautakunnan arvioinnin kohteena oli vuonna 2015 erityisesti asiakaslähtöisten prosessien kehittäminen. Lautakunta tutustui 14.9.2015 Keski-Uudenmaan ympäristökeskuksen tiloihin ja toimintaan sekä 23.11.2015 Kellokosken yhtenäiskouluun. Lautakunta on kuullut kunnanjohtajaa, talousjohtajaa, henkilöstöjohtajaa, sisäistä tarkastusta ja tilintarkastajaa. Toimintaan liittyviä tietoja lautakunnan jäsenet ovat saaneet myös kuntalaisilta.

Tilintarkastus ja tarkastustoimi

Valtuuston asettamana tilintarkastajana on toiminut JHTT-yhteisö, BDO Auditor Oy ja kertomusvuoden 2015 vastuunalaisena tilintarkastajana JHTT, CIA, CCSA, CISA, CFE Helge Vuoti. Tuusulan kunnan sisäisenä tarkastajana on toiminut vuonna 2015 KPMG Oy.

Tarkastuslautakunta on tilintarkastajan johdolla tutustunut tilintarkastuskertomukseen ja tarkastuslautakunnalle annettuun tilintarkastusraporttiin.

Edellisen vuoden arviointikertomuksen vaikutukset

12.10.2015 valtuusto käsitteli ja merkitsi tiedoksi toimialojen vastaukset vuoden 2014 arviointikertomukseen. Selvitykset saatiin kaikilta lautakunnilta ja myös kunnanhallitukselta. Tarkastuslautakunta on tyytyväinen saamiinsa vastauksiin ja esittää seuraavassa muutaman kommentin vastausten johdosta.

Kuntien energiatehokkuussopimukselle (KETS) ja energiansäästöön on asetettu suuret odotukset kustannustason hillitsemiseksi ja kestäväen kehityksen edistämiseksi. Tarkastuslautakunta toivoi, että KETSin tavoitteen (9 %:n laskennallinen energiansäästö vuodesta 2008) toteutumisesta olisi saatu myös väliraportteja. Tekninen lautakunta ei ole vastannut tarkastuslautakunnan toivomukseen. Keski-Uudenmaan ympäristölautakunta yhtyi tarkastuslautakunnan näkemykseen siitä, että energiatehokkuussopimuksen toteutumista tulisi arvioida myös numeroarvoin.

Tarkastuslautakunta yhtyy Keski-Uudenmaan ympäristölautakunnan vastauksessaan esittämään käsitykseen siitä, että niin ympäristökeskuksen palvelut kuin isäntäkunnan sille tuottamat tukipalvelutkin järjestetään ympäristökeskuksen yhteistoimintasopimuksen mukaisesti omakustannusperiaatteella siten, että tuotettujen palvelujen todelliset kustannukset voidaan erottaa kirjanpidossa.

Tarkastuslautakunnan mielestä Jokelan ja Kellokosken kesäsuluista olisi ollut aihetta tehdä asiakastytyväisyyskysely. Sosiaali- ja terveyslautakunnan vastauksen mukaan asiakastytyväisyyskysely oli suunnitteilla. Vastauksessa todettiin kuitenkin että pelkästään oman kunnan kysely antaa huomattavasti suppeammat tiedot, kuin esim. THL:n valtakunnallinen kysely ja tuottaa lisätyötä ja kustannuksia. Oma kysely ei myöskään ole vertailtavissa muiden kuntien tuloksiin. Tarkastuslautakunta on samaa mieltä valtakunnallisiin kyselyihin osallistumisen järkevyydestä, mutta toteaa, että terveysasemien suluissa on kyse kuntalaisten tärkeäksi kokeman palvelun heikentämisestä. Heikennys on lisäksi alueellinen, eikä kohtele tasapuolisesti kaikkia kuntalaisia. Siksi toimenpiteen vaikutuksia on seurattava paikallisesti.

Tarkastuslautakunta yhtyy liikuntalautakunnan vastauksessaan esille tuomiin liikuntaeroihin mm. ikäihmisten välillä. Liikunnan monipuolistamisella on positiivisia vaikutuksia terveys- ja toimintakykyerojen kaventamiseen. Tarkastuslautakunta korostaakin yhteistyön merkitystä varsinaisten liikuntajärjestöjen lisäksi myös erityisesti sosiaali- ja terveystoimen, eläkeläisjärjestöjen ja ikäihmisten neuvoston kanssa.

Kansalaisopistoa koskevassa vastauksessaan kasvatus- ja koulutuslautakunta toteaa, että ikäihmisten ohjausta viedään myös asuinalueille ja palvelutaloihin. Tämä ei vielä näy esim. Tuusulan kansalaisopiston kevään 2016 opinto-ohjelmassa. Riihikallion palvelukeskuksessa sekä Martta Augusta- ja Kustaa Adolf-kodeissa olisi tarkoitukseen sopivia tiloja.

Tarkastuslautakunta pyysi toimialoilta selvityksen käytöstä poistetut tavaran hävittämisprosessista ja siitä aiheutuvista menoista ja tuloista. Vastausten perusteella voi päätellä, että valtaosalla toimialoista on tiedossa tarkoituksenmukainen menettely. Saadut tulot ja aiheutuvat kustannukset ovat vähäisiä. Arviointikertomuksessaan tarkastuslautakunta korosti, että toimialojen on syytä varmistaa, että kaikilla käytetyn omaisuuden poistamisesta päättävillä on tieto kunnan ohjeistuksesta ja että noudatettava menettely on kunnassa mahdollisimman yhdenmukainen. Vuoden 2015 aikana on julkisuuteen kuitenkin tullut tapauksia, joissa toteutettu poistomenettely on herättänyt kuntalaisissa ihmettelyä ja närkästystä. Näkyvimmin oli esillä Riihikallion lakkautetun kirjaston kirjojen poistaminen, josta Keski-Uusimaa uutisoi kesällä. Vaikka kyseisessä tapauksessa lienee menetelty

ohjeiden mukaisesti, olisi kielteinen keskustelu voitu todennäköisesti välttää paremmalla tiedottamisella ja sosiaalisen median käytöllä. Irtaimiston poisto-ohjeistusta onkin syytä täydentää sosiaalisen median ja kunnassa toimivien järjestöiden hyödyntämisen osalta. Kiitettävänä esimerkkinä tarkastuslautakunta tuo esiin kirjastojen jatkuvan poistokirjamyyntin ja vaihdon.

Johtamisen näkökulma

Yleistä

Merkittävin organisaatioon liittyvä päätös oli kuntakehityksen ja teknisen toimen yhdistäminen, joka käytännössä toteutui vuoden 2016 alusta. Valtuustossa 8.6.2015 muutettiin hallintosääntöä ja päätettiin valmistelusta, jossa kuntakehityksestä ja teknisestä toimesta muodostetaan uusi toimiala. Hallintopäätös asiasta tehtiin lokakuun valtuustossa ja uusi Kuntakehityksen ja tekniikan toimiala (KETEK) aloitti 1.1.2016.

Kesäkuun valtuustossa päätettiin myös, että hallinto- ja johtosäännön jatkovalmistelussa tutkitaan kuntalain mukaisen pormestarijärjestelmän käyttöönottoa sekä kuntalain 33 §:n mahdollistamaa päätoimisten ja osa-aikaisten luottamushenkilöiden järjestelmää osana poliittisen johtamisen uudistamista. Valmistelun edellytettiin tapahtuvan vuoden 2015 aikana. Joulukuussa merkittiin siihenastinen valmistelu tiedoksi ja päätettiin jatkaa valmistelua poliittisen johtamisen vahvistamiseksi. Samalla asetettiin muutostyötä johtamaan poliittinen johtoryhmä. Apuna valmistelussa on ollut FCG Konsultointi Oy.

Tuusulan kunta irtautui valtuuston päätöksellä Keski-Uudenmaan kuntien yhdistymisselvityksestä. Merkittävän taloudellisen panostuksen ja erittäin paljon varsinkin kunnan ylimmän johdon resursseja ja vaatinut selvitys- ja valmistelutyö valui käytännössä hukkaan kuntaliitosajatusten kariuduttua. Pääsyyinä tähän ovat valtiovallan edellisellä hallituskaudella käynnistämien uudistushankkeiden epäonnistuminen, eivät kunnan omat toimenpiteet. Tehtyä työtä voitaneen jossain määrin hyödyntää Keski-Uudenmaan sote-yksikön valmistelussa. Hankkeessa on tarkoitus suunnitella malli, joka yhdistäisi kuntien sosiaali- ja terveyspalvelutuotannon yhdeksi kokonaisuudeksi 1.1.2018 alkaen. Tavoitteena on kokonaisuus, joka olisi sovitettavissa yhteen tulevan sote- ja aluehallintouudistuksen kanssa. Riskinä hankkeessa on, ettei valtion suunnitelmista ja niiden etenemisestä ole mitään varmuutta. Riskin ottaminen on kuitenkin perusteltua.

Tarkastuslautakunta kysyi viime vuonna sähköisten palveluiden kehittämisestä. Asioinnin ja palvelujen sähköistämässä edettiin ottamalla loppuvuodesta käyttöön kuntatason sähköinen asiointialusta. Asiointialustan odotetaan mahdollistavan tulevaisuudessa kuntalaisten kertakirjautumisen kehitteillä oleviin kunnallisiin ja valtakunnallisiin sähköisiin palveluihin. Sähköinen palveluseteli- ja ostopalvelujärjestelmä otettiin käyttöön kesäkuussa palveluasumisessa, tilapäisessä kotihoidossa, lapsiperheiden kotipalvelussa ja omaishoitajavapaiden järjestämisessä. Nykyisen terveydenhuollon potilastietojärjestelmän jatkokehitys ja tuki on loppumassa lähivuosina, joten Tuusula on mukana Apotti-hankkeessa, josta valmistelupäätös on tehty vuoden 2016 puolella. Ympäristökeskus pilotoi vuonna 2015 ympäristötoimen lupien ja ilmoitusten sähköistä käsittelyjärjestelmää ja otti sen vuoden 2016 alussa tuotantokäyttöön.

Tarkastuslautakunta muistuttaa, että sähköisten järjestelmien tavoitteen tulee ensisijaisesti olla palveluiden saannin helpottaminen ja kuntalaisten asioinnin nopeuttaminen. Palvelun hakemisen ja käytön tulee sähköisten järjestelmien kehittämisestä huolimatta olla aina mahdollista myös perinteisillä tavoilla niitä ajatellen, jotka eivät voi käyttää tietojärjestelmiä.

Tarkastuslautakunta toteaa, että toimielinten pöytäkirjat tulee säilyttää kunnan nettisivuilla toistaiseksi. Asiakirjojen laadintaa tulee ohjeistaa niin, että tietosuojaohjeiden noudattaminen ei vaikeuta asiakirjojen säilyttämistä kuntalaisten luettavana netissä eikä estä kunnan avoimuustavoitteiden toteutumista.

KuntaPro

Taloushallinnon palvelutuotannon yhteistyö aloitettiin KuntaPro Oy:n kanssa kesäkuun 2014 alusta ja taloushallinto siirrettiin KuntaProlle alkuvuodesta 2015. Siirto ei sujunut ongelmitta, vaan ohjelmien yhteensovittamisessa ja riittävän osaamisen takaamisessa on ollut haasteita koko ensimmäisen käyttöönottovuoden ajan. Tarkastuslautakunta kiinnitti jo edellisessä arviointikertomuksessa huomiota siirtoon liittyneisiin ongelmiin.

Tarkastuslautakunta teki toimialoille kyselyn tehtävien siirtoon liittyneistä asioista. Vastausten perusteella kävi ilmi, että taloushallinnon siirrosta saatiin kyllä tietoa, mutta sitä ei koettu riittäväksi tai se koettiin liian optimistisesti väritetyksi. Myöskään koulutukset eivät vastaajien mielestä toteutuneet oikea-aikaisina eikä riittävinä.

Siirto toi toimialoille tehtäviä, joihin ei ollut osattu varautua. Ennalta arvaamattomia lisätehtäviä tuli myös järjestelmän toimimattomuudesta. Esimiesten tehtäväksi on siirtynyt kirjaamistehtäviä, jotka työntekijä saattoi hoitaa aiemmin itse. Esim. Populus-ohjelmaan liittyvä tunti-listojen täyttäminen ja tallentaminen on lisännyt työntekijöiden ja esimiesten työtä.

Kunnan henkilöstö ei ole voinut siirtymävaiheessakaan kommunikoida suoraan KuntaPron asiaa hoitavan henkilön kanssa, vaan asiat on pitänyt hoitaa helpdeskin kautta ja käyttää jäykkää, aikaa vievää ja epäkäytännöllistä tikettitoimintoa.

Tehtävien siirto toteutettiin liian nopeasti. Toimittajan ja kunnan puolelta siirtoon varattu resurssi oli riittämätön ja koulutuksen ja testauksen riittävyttä ei varmistettu. Kunnan puolella ei osattu varmistua KuntaPron järjestelmien toimivuudesta Tuusulan tehtävien hoidossa ja vastuunjaon selkeydestä osapuolten välillä (esim. vaikeudet Acute-tietojärjestelmän ja KuntaPron järjestelmien kesken). KuntaProlla puolestaan ei ole ollut riittävää kykyä vastata Tuusulan muista asiakkaista poikkeaviin tarpeisiin. Tästä on aiheutunut viivytystä tavoiteltujen hyötyjen saavuttamisessa, ylimääräisiä kustannuksia ja ennakkoimatonta työtä sekä kitkaa tehtävien hoidossa kunnan ja KuntaPron toimihenkilöiden välillä. Kunnan talousraportointia ei saatu toimimaan luotettavasti vuoden 2015 aikana.

Lisäkustannuksia on syntynyt esimerkiksi asiakastieto-ohjelmien ja Kuntaxin välisten laskutus-ohjelmien ja kirjanpidon rajapintojen rakentamisesta sosiaali- ja terveystoimialalle noin 60 000 euroa. Lisäksi vuosittaista käyttö- ja ylläpitokustannusta näiden ohjelmaosioiden osalta aiheutuu 60 000 euroa vuodessa.

Tarkastuslautakunta kehottaa sekä kuntaa että KuntaProta panostamaan vielä avoinna olevien ongelmien ratkaisuun, jotta siirrolla tavoitellut hyödyt saataisiin vähitellen kunnan käyttöön. Samalla tulee turvata kunnan eri toimialojen henkilöstön osaaminen ja mahdollisuudet järjestelmän joustavaan käyttöön.

Kuntastrategian toteutuminen

Kuntastrategian toteutumista koko valtuustokauden aikana seurataan neljällä strategisella mittarilla. Joka toinen vuosi tehdään lisäksi asiakastytyväisyys- ja henkilöstökyselyt, jotka liittyvät

organisaatiostrategian päämääriin. Kyselyt tehtiin vuonna 2015.

Strategisista mittareista vuonna 2015 tavoite saavutettiin kunnan käytössä olevien tilojen osalta, kun bruttoneliöt/asukas laskivat noin 3 %. Muiden mittareiden osalta tavoite jäi saavuttamatta: nettomenot kasvoivat suhteessa enemmän kuin verorahoitus, väestönkasvu oli pienempää kuin Helsingin seudulla keskimäärin ja rakennusluvista vain 81 % sijoittui asemakaava-alueille. Rakennuslupien tilastointitavassa tapahtui muutos, joten vuosien 2013–2014 ja 2015 luvut eivät ole täysin vertailukelpoisia. Mittarin tulisi olla yhdenmukainen koko tarkastelukauden eli tässä koko valtuustokauden, jotta toteutumaa voitaisiin arvioida luotettavasti.

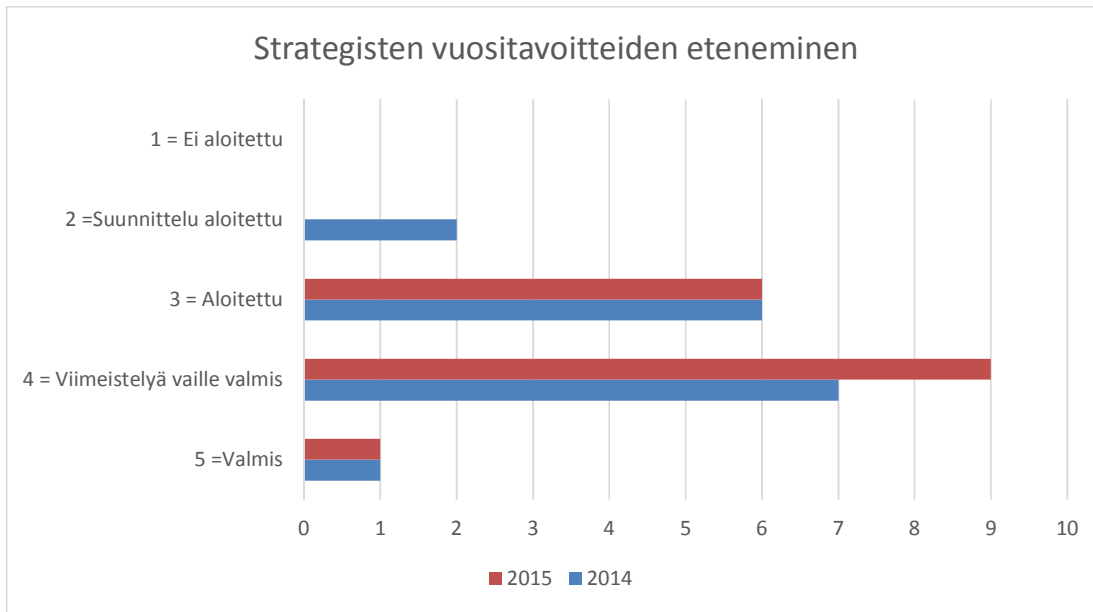
Mittari	Tavoite	2013	2014	2015
Kunnan käytössä olevat tilat (m ² /asukas) - muutos %	Vähentää bruttoneliöitä asukasta kohden keskimäärin 1 % vuodessa.	5,18	5,13 -1,0 %	4,96 -3,3 %
Nettomenot (euroa/asukas) - muutos %	Toimintakatteen ja verorahoituksen välinen suhde ei heikkene.	4 596	4 585 -0,2 %	4 676 2,0 %
Verorahoitus (euroa/asukas) - muutos %		4 916	4 917 0,0 %	4 955 0,8 %
Väestönkasvu (%) Tuusula (Helsingin seutu)	Kasvaa vähintään samalla vauhdilla kuin Helsingin seutu keskimäärin.	0,5 (1,25)	0,2 (1,4)	0,7 (1,3)
Asemakaava-alueiden osuus rakennusluvista (%) valtuustokaudella*	Asuntojen rakennusluvista 95 % sijoittuu asemakaava-alueille keskustoihin.	95,1	95,9	81

* tilastointitapa muuttunut

Vuoden 2015 teemana oli ”Kehittyvät palvelut – asiakaslähtöisten palveluprosessien ja johtamisen kehittäminen”. Teemaan liittyi viisi vuositavoitetta:

1. Toteutamme palveluiden rakennemuutosta ja uudistamme palveluitamme kuntalaislähtöisesti.
2. Tehostamme talouden johtamista.
3. Varmistamme vetovoimaisen yhdyskuntarakenteen.
4. Tuemme uudistumista varmistamalla osaamisen sekä työhyvinvoinnin.
5. Jatkamme johtamisjärjestelmän kehittämistä.

Viiteen vuositavoitteeseen liittyi edellisvuoden tapaan 16 toimenpidettä ja toteutusohjelmaa. Näistä kokonaan valmiiksi saatuja toimenpiteitä oli kuntatason arvion mukaan yksi, yhdeksän toimenpidettä oli saatu viimeistelyä vaille valmiiksi ja kuusi toimenpidettä oli aloitettu.



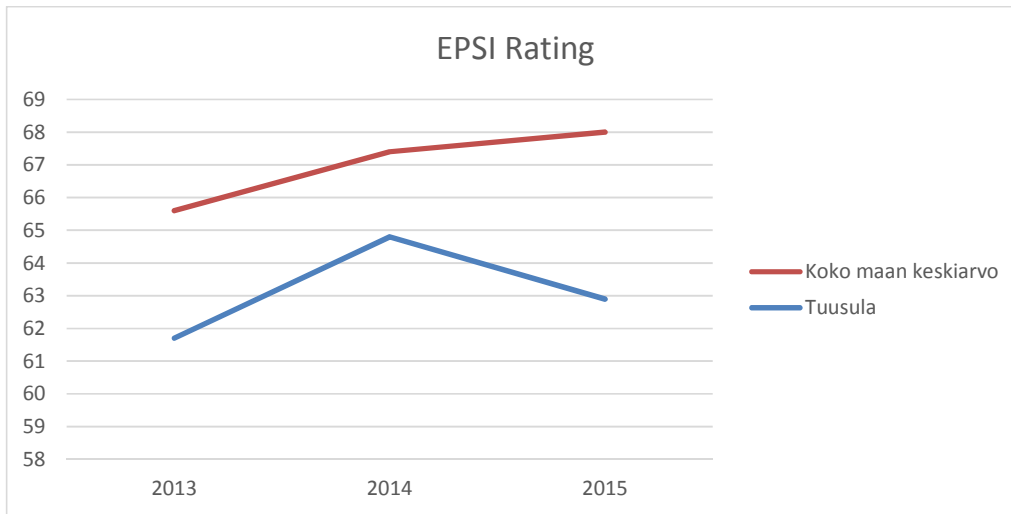
Strategian toteutumisen kokonaisarviossa tavoitteisiin on viime vuonna arvioitu päästyn hieman edellisvuotta paremmin. Vertailu ei kuitenkaan kerro, mitä on tapahtunut niille vuoden 2014 vuositavoitteille, joissa ei päästy ko. vuoden aikana tasolle 5. Vähintäänkin strategiakauden päätteeksi olisi syytä tehdä arvio siitä, miten kaikki valtuustokaudella asetetut tavoitteet on saavutettu koko neljän vuoden valtuustokauden aikajaksolla. Toinen vaihtoehto koko valtuustokauden mittaiseen seurantaan olisi pitää tavoite raportoinnissa, kunnes taso 5 on saavutettu tai tavoitteen toteuttaminen syystä tai toisesta keskeytetty.

Tyytyväisyys Tuusulan palveluihin

Tarkastuslautakunta on muutaman vuoden seurannut tutkimusorganisaatio EPSI Ratingin julkaisemaa vertailua suomalaisten tyytyväisyydestä asuinkuntiinsa. Vertailussa asukkailta kysytään, kuinka tyytyväisiä he ovat asuinkuntaansa sekä suosittelisivatko he kuntaansa tuttavilleen.

Vuoden 2015 tutkimuksen mukaan asukkaat olivat tyytyväisimpiä kunnissa, jotka sijaitsevat kehittyvien kaupunkien ja hyvien palvelujen läheisyydessä. Suurten kaupunkien ykkönen oli Tampere ja kakkonen Helsinki. Tyytymättömmimpiä puolestaan oltiin kunnissa, jotka ovat käyneet läpi kuntaliitoksia, joutuneet rakennemuutoskunniksi tai tehneet taloudellisen tilanteen takia muita merkittäviä säästöjä.

Kärkisijan sai Lempäälä. Tuusulan sijoitus oli 51 (2014: 49), Kuuma-kunnista huonoin. Indeksipisteillä mitattuna tyytyväisyys Tuusulan palveluihin oli edelleen välttävä (indeksin rajat: alle 60 huono taso, 60–75 välttävä/tydyttävä, 75–100 hyvä/erittäin hyvä). Huolestuttavaa on, että Tuusula on sitkeästi naapurikuntien perässä, mikä ainakin jossain määrin kuvaa suurempaa tyytymättömyyttä kunnan palveluihin.



Lähde: EPSI Rating

Loppuvuodesta 2015 toteutettiin Kuntien Imagotutkimus yhteistyössä Taloustutkimuksen kanssa. Tutkimuksessa kartoitettiin yli 30 000 asukkaan kuntien (36 kuntaa) elinkeinoelämän edustajien mielipiteitä. Tuusula tippui yleisarvosanassa sijalle 30 ja sai kaikista imagotekijöistä keskimääräistä selvästi heikommät arviot.

Riskit ja niiden toteutuminen

Riskien arviointi ja niiden esittäminen on selkeästi kehittynyt valtuuston hyväksyttyä 31.3.2014 sisäisen valvonnan ja riskienhallinnan perusteet. Tilinpäätöksessä on visualisoitu vuodelle 2015 tunnistetut riskit ja niiden toteutumista on arvioitu. Riskitietoisuus on kasvanut, mutta keinoja ja toimenpiteitä, joilla riskien toteutumista voitaisiin ehkäistä ja välttää, tarvittaisiin lisää.

Sietämättömiksi riskeiksi luokitelluista kolmesta tekijästä (vetovoiman hiipuminen, kunnan hajanainen yhdyskuntarakenne, laaja palveluverkko ja kasvava korjausvelka sekä uudet velvoitteet palveluissa ja palvelutarpeen kasvu) ei minkään voi katsoa varsinaisesti toteutuneen vuoden 2015 aikana, mutta uhka ei ole myöskään poistunut tai vähentynyt.

Merkittäväksi riskiksi on luokiteltu kahdeksan tekijää: verorahoituksen heikkeneminen, henkilöstön osaamisen ja motivaation lasku, työnantajakuvan huonontuminen, organisaation ohuus ja kehittämispanosten vähäisyys, Rykmentinpuiston toteutuksen viivästyminen, sote-järjestämislaki, kuntauudistuksen ja yhteistyön eteneminen sekä strategisten ja muiden hankkeiden läpivientikyky.. Riskiympyrässä ei ole luokiteltu riskiksi avainhenkilöiden yllättävää ja nopeaa vaihtumista. Henkilöstöön liittyviä muita riskejä on käsitelty sivulla 13.

Kuntastrategiassa määriteltyjen tavoitteiden läpivientikyky on myös osin kärsinyt henkilöriskien toteutumisesta, vaikka 16 vuositavoitteen voi katsoa toteutuneen pääpiirteissään edellisvuoden tasolla.

Kolmesta tuntuvaksi riskiksi luokitellusta (joukkoliikenteen palvelutaso, Focus-alueen tulevaisuus sekä strategian ohjaavuus ja taloudellinen päätöksentekokyky) on toteutunut joukkoliikenteen palvelutason heikkeneminen, jolla on suora kytkeä kunnan vetovoiman hiipumiseen.

Kohtalaiseksi riskiksi on myös luokiteltu kolme asiaa: syrjäytymisen ja työttömyyden hoito, infraan

kohdistuvat vahinkoriskit sekä pohjavesien pilaantuminen. Näistä syrjäytymisen ja työttömyyden hoito on kärsinyt henkilöstöriskien toteutumisen seurauksena, kun resursseja ei ole voitu riittävästi osoittaa tämän riskin torjuntaan.

Talouden näkökulma

Kunnan talouden tila

Tilikauden tulos oli vähintäänkin tyydyttävä yleiseen taloudelliseen tilanteeseen ja budjetoituun nähden. Toimintakulut olivat 222,5 milj. euroa, jossa oli kasvua edellisvuoteen 1,5 %. Vuosikate aleni hieman 11,0 milj. euroon (2014: 12,8 milj. euroa). Näin tilikauden tulos muodostui 1,2 miljoonaa euroa tappiolliseksi (2014: + 1,3 milj. euroa). Vuosikate oli kuitenkin 90,5 % poistoista. Kunnan viime vuoden tuloksen pelasti joulukuussa allekirjoitettu sopimus 4,9 milj. euron tonttikaupasta Hetzner Online GmbH:n kanssa, joka mahdollisti myyntivoiton 4,3 milj. euroa kirjaamisen vuoden 2015 tulokseen.

Tulosta arvioitaessa on muistettava, että kunnan veroprosenttia korotettiin 2015 alusta 0,25 % prosenttiyksikköä. Verorahoitus toteutui vaikeasta taloustilanteesta huolimatta lähes budjetoidun mukaisesti. Vaikka verotulojen kasvu jäi 2,5 %:iin ja verotuloja kertyi 0,8 milj. euroa alle talousarviossa arvioidun määrän, voidaan tilannetta pitää tyydyttävänä ottaen huomioon työttömyyden kasvu. Valtionosuudet toteutuivat 7,3 % edellisvuotta pienempinä, mutta toisaalta valtionosuuksia tilitettiin kunnalle 0,6 milj. euroa budjetoitua enemmän eli valtionosuuksien laskuun oli osattu varautua realistisesti.

	Toimintakulut muutos %	Verotulot +VOS, muutos %	Toimintatuo tot muutos %	Palveluostot 1000 euroa	Tilikauden alijäämä/ ylijäämä 1000 euroa
2008	12,0 %	7,6 %	17,8 %	67 222	2 331
2009	4,1 %	4,4 %	-9,7 %	68 615	-755
2010	2,1 %	2,9 %	13,2 %	70 991	3 966
2011	6,4 %	5,9 %	2,3 %	76 706	2 507
2012	5,8 %	0,9 %	8,2 %	82 870	-4 131
2013	3,3 %	9,8 %	- 2,4 %	86 771	992
2014	3,6 %	0,2 %	21,1 %	92 703	1 612
2015	1,5 %	1,4 %	-3,5 %	96 303	-1 055

Kunnan omavaraisuusaste laski 66,6 %:iin (2014: 68,8 %). Lainakanta kasvoi 7,8 milj. eurolla ja oli vuoden lopussa 52,3 milj. euroa. Tästä pitkäaikaisen lainan osuus oli edelleen 15 milj. euroa vuonna 2013 tehtyjen konvertointien tuloksena. Pitkäaikaista lainaa ei vielä lyhennetty. Tuusulan kunnan lainamäärä asukasta kohden oli 1360 euroa (2015), kun keskimääräinen lainakanta Manner-Suomen kunnilla oli 2697 euroa/asukas (2014). Naapureihin ja koko maan keskiarvoon verrattuna Tuusulan tilanne on sekä omavaraisuusasteen että lainakannan osalta vielä hyvä, mutta velan kasvuvauhti on huolestuttava. Investointitarve lisää painetta velanottoon entisestään.

1000 euroa	Lainan määrä	Kunnan lainan määrä/ asukas	Lainan määrän muutos %	Konsernin lainan määrä
2008	15 861	436	48,5 %	47 475
2009	23 260	633	46,6 %	58 707
2010	23 389	628	0,6 %	59 496
2011	31 078	825	32,9 %	67 759
2012	32 726	863	5,3 %	83 474
2013	34 042	893	4,0 %	87 612
2014	44 456	1 163	30,6 %	96 132
2015	52 296	1 360	17,6 %	106 754

Vuonna 2015 käynnistettiin useita suurehkoja investointihankkeita. Muutetun talousarvion mukaiset investoinnit olisivat olleet yhteensä 28 milj. euroa. Investointeja toteutui kuitenkin vain 19,5 milj. euroa eli budjettialitus oli 8,5 milj. euroa. Rakentamishjelmaan liittyvät investoinnit jäivät alhaisiksi johtuen Roinilanpellon ja Notkokuiston päiväkotien rakennushankkeiden aloittamisen viivästyisestä. Samoin kunnallistekniikan rakentamiseen käytettiin selvästi aiottua vähemmän varoja hankkeiden aloitusten lykkääntymisen vuoksi. Peltokaaren meluusteurakka puolestaan osoittautui budjetoitua pienemmäksi. Tilannetta voi pitää sekä hyvänä että huolestuttavana. Hyvänä siksi, että lainakannan kasvu toteutui selkeästi budjetoitua maltillisempaan, mutta huolestuttavana siksi, että investointien jatkuva lykkääntyminen syö pohjaa tulevilta kasvumahdollisuuksilta.

1000 euroa	Investoinnit talousarviossa	Investoinnit muutetussa talousarviossa	Investointien toteuma	Investointi/ asukas	Vuosikate
2008	17 785	18 324	19 142	532	12 531
2009	23 494	23 839	19 252	529	9 243
2010	18 922	18 683	16 897	459	14 272
2011	20 516	22 062	20 422	549	12 709
2012	16 902	15 254	13 908	367	6 403
2013	19 920	19 525	14 194	372	12 586
2014	21 184	25 470	21 930	574	12 836
2015	26 583	27 973	19 483	507	11 000

Erityisenä riskinä taloudessa on työttömyyden ja siitä kunnalle aiheutuvien kustannusten jatkuva kasvu. Pitkäaikaistyöttömien määrä kasvoi peräti 40 % edellisvuodesta ja kasvu tulee jatkumaan. Työmarkkinatuen kustannukset kasvoivat yli kaksinkertaisiksi noin 1,5 milj. euroon. Pitkäaikaistyöttömyyden kroonistuessa työmarkkinatuen kuntaosuus ja työttömyyden välilliset vaikutukset sosiaali- ja terveystoimessa nostavat kustannuksia lähivuosina useilla miljoonilla.

Tuusulan koko 2000-luvun laskussa ollut väestönkasvu elpyi hieman ja oli 2015 0,7 % eli 253 henkeä (2014: 0,2 % ja 88 henkeä). Vuosi oli kuitenkin neljäs peräkkäinen, jolloin kasvu jäi alle prosenttiin. Väestönkasvun vuosittaista heilahtelua kuvaa, että nyt useampi Kuuma-kunta jäi Tuusulan taakse, mutta esim. Järvenpään kasvu (1,3 %) oli jälleen parempi. Helsingin väestönkasvu oli edelleen yli prosentin, vaikka kasvuvauhti on hieman hidastunut. Silti Helsingillä on merkittävä kasvupotentiaali jatkossakin.

Tuusula on ollut kolme edellistä vuotta muuttotappiokunta, mutta positiivista on, että nyt saatiin muuttovoittoa 60 henkeä. Tälle valtuustokaudelle asetettua Tuusulan väestönkasvun tavoitetta on tosin enää mahdoton saavuttaa.

Konserniyhteisöt

Uuden kuntalain 47 §:ssä säädetään kunnan tytäryhteisöjen toiminnasta ja konserniohjeesta. Sen mukaan tytäryhteisöjen toiminnassa on otettava huomioon kuntakonsernin kokonaisuus. Tytäryhteisön perustamisella tulee aina olla kunnan toimintaan liittyvä strateginen tavoite ja toisaalta tytäryhteisön tulee pyrkiä toteuttamaan omistajan tavoitteita ja ottaa toiminnassaan huomioon asemansa osana kuntakonsernia. Uusi kuntalaki korostaa valtuuston hyväksymän konserniohjeen merkitystä.

Kuntakonserniin kuuluu 15 tytäryhtiötä, uutena Kiinteistö Oy Kerava-Tuusulan Paloasema, jonka voi katsoa täyttävän em. uuden säännöksen vaatimukset. Lisäksi konserniin kuuluu yksi yhteisyhteisö (kunnan omistusosuus 50 %) ja kaksi asuntoyhtiömuotoista osakkuusyhtiötä. Yksi kiinteistöyhtiö, KOY Tuusulan Virasto- ja Seurakuntakeskus, on purettu. Tytäryhteisöjen merkitys kunnan talouden näkökulmasta on edelleen vähäinen.

Lisäksi kunta on edelleen mukana seitsemässä kuntayhtymässä, joista omistusosuudelta merkittävin on Keski-Uudenmaan Ammattikoulutusyhtymä KEUDA (Tuusulan omistusosuus 31,2 %).

Valtuusto on 2014 päättänyt KOY Haukkamäen, As Oy Tuusulan Haukilahdentie 3:n, Kiinteistö Oy Impilinnan, As Oy Kalliolinnankuja 2:n, As Oy Vesitorinpuiston sekä muiden kunnan suorassa omistuksessa olevien asunto-osakkeiden myynnistä. Myynnistä ei edelleenkään mainittavasti edetty, sillä vuonna 2015 asunto-osakkeista saadut myyntitulot jäivät 0,13 milj. euroon ja myyntivoitot 0,11 milj. euroon.

Yhteisöt ovat saavuttaneet pääosin niille talousarviokirjassa asetetut tavoitteet. Tilinpäätöksessä on yhtiöiden koko ja taloudellinen merkitys huomioon ottaen varsin riittävät ja yhteismitalliset kertomukset niiden toiminnasta. Tarkastuslautakunta toistaa viime vuonna esitetyn toivomuksen, että tilinpäätösraportoinnissa tunnuslukujen seuranta kasvatettaisiin viiteen tilikauteen.

Merkittävimmän riskin muodostaa edelleen vuonna 2013 tehty Kiinteistö Oy Riihikallion Palvelukeskuksen liiketilaosakkeiden kauppa, johon sisältyi velvollisuus osallistua liiketilöiden rakennuttamiskustannuksiin. Tarkastuslautakunta kehotti edellisessä arviointikertomuksessaan kunnanhallitusta miettimään keinoja, joilla nyt tyhjillään olevat liiketilat saadaan tuottamaan vuokratuloja ja tilat asukkaita ja palvelukeskusta hyödyttävään käyttöön. Tässä ei kertomusvuoden aikana ole kuitenkaan edetty ja tilat ovat edelleen tyhjillään. Niiden asukkaita ja lähiympäristöä palvelemaan käyttöön saaminen korostuu entisestään, kun nykyisen Tuuskodon toiminta siirtyy Riihikallioon.

Henkilöstönäkökulma

Valtuusto edellytti vuoden 2015 talousarviosta päättäessään 2,2 milj. euron säästöjä, joiden toteuttamiselle ei ollut määritelty toimenpiteitä. Kunnanhallitus päätti henkilöstökulujen sopeuttamisohjelmasta. Irtisanomisten ja muiden erillisten henkilöstötoimenpiteiden avulla vähennykseksi saatiin 18 henkilötyövuotta, minkä lisäksi lomautuksilla saatiin arviolta n. 800 000 euron säästöt palkkamenoissa. Säästötavoitteen voidaan katsoa toteutuneen. Välillisiä säästöjä tuli

myös lomautusten takia toteutumatta jääneistä toimista. Lomautuksista on raportoitu olleen kuitenkin myös merkittävää haittaa kunnan toiminnalle.

Keväällä 2015 toteutettiin joka toinen vuosi tehtävä koko henkilöstön työhyvinvointikysely. Kysely tehtiin samaan aikaan, kun kunnassa valmisteltiin lomautuksia ja irtisanomisia. Kouluarvosanaasteikolla Tuusula sai työnantajana 7,59 arvosanan, mikä on hyvä kyselyn ajankohta huomioon ottaen. Vertailukunnissa arvosanojen keskiarvo oli 7,6.

Valtuustokauden tavoitteissa on edistytty. Henkilöstömäärä asukasta kohti on edelleen hieman laskenut. Vakinaisen henkilöstön määrä on noussut 52 henkilöllä. Sosiaali- ja terveystoimessa vakinaisia oli 25 enemmän kuin vuotta aikaisemmin, eikä muutosta määräaikaisten ja sijaisten lukumäärässä ollut. Kasvatus- ja sivistystoimessa sen sijaan vakinaisia oli 34 enemmän, mutta määräaikaista ja sijaisia 59 vähemmän.

	2010	2011	2012	2013	2014	2015
Henkilöstön määrä per 1000 asukasta	50,7	51,7	52,0	50,9	50,7	50,4
Henkilötyövuodet	-	1 517	1 656	1 637	1 599	1 612
Palkkakulujen osuus toimintakuluista	37,5 %	36,8 %	36,6 %	35,6 %	34,9 %	33,3 %
Sairauspoissaolojen keskiarvo pv/ hlö	12	15,0	12,2	15,6	15,5	14,1
Vakituisen henkilöstön vaihtuvuus						
Tulleet				134	79	138
Lähteneet		134	113	142	144	156
- joista eläkkeelle	45	54	57	59	60	58

Henkilöstökertomuksen luvuissa on edelleen sisäisiä ristiriitaisuuksia ja epäselvyyttä mm. siitä, milloin luvuissa on mukana kunnan koko henkilöstö ja milloin vain vakituinen henkilöstö. Vuoden 2016 henkilöstötilinpäätös tulee pohjautumaan uudesta raportointiohjelmasta (Kuntari) saatavaan tietoon. Tarkastuslautakunta kehottaa paneutumaan muutoksessa mittareiden tarkempaan määrittelyyn, jotta tulkinnanvaraisuudelta vältytään jatkossa.

Kuntaan vuonna 2015 kohdistuneet kolme tunnistettua henkilöstöriskiä olivat 1) henkilöstön osaamisen ja motivaation lasku, 2) työnantajakuvan huonontuminen sekä 3) organisaation ohuus ja kehittämispanosten vähäisyys, joka vaarantaa strategiaan perustuvien hankkeiden etenemisen. Riskeistä kaksi jälkimmäistä toteutui. Henkilöstökertomuksessa raportoidaan lomautuksista aiheutuneen haittaa palvelutuotannolle ja sen suunnittelulle esim. kouluissa, varhaiskasvatuksessa ja teknisen toimen tehtävissä. Kuntalaisilta todetaan tulleen jonkin verran negatiivista palautetta mm. koulujen lomautusjärjestelyistä. Henkilöstökertomuksessa arvioidaan lomautuksista olleen haittaa myös kunnan työnantajakuvalle.

Henkilöstökuluja on jo useamman vuoden ajan leikattu mm. laskemalla henkilöstömitoituksia osin kriittisille rajoille sekä erilaisin lyhytvaikutteisoin henkilöstötoimenpitein. Toisaalta avainhenkilöiden ylikuormitus ja valmistelutuen puute hidastaa kuntatasoisten hankkeiden etenemistä. Kunnan toiminnan kehittämiseen välttämättömät resurssit ovat lähes joka sektorilla liian ohuet tai puuttuvat kokonaan, jotta kasvua tukeva muutos ja tehtävien hoidon rakennemuutos saataisiin aikaan.

Sen sijaan henkilöstön osaamiseen on panostettu rahallisesti hieman edellisvuotta enemmän, mutta tuntimääräisesti merkittävästi enemmän (henkilöä kohden 2015: 2,3 koulutuspäivää, vuonna 2014: 1,5 päivää), joten pari vuotta laskussa ollut panostus henkilöstökoulutukseen kääntyi kasvuun. Viime vuonna toteutetusta henkilöstökyselystä raportoitiin henkilöstön yleisimmiksi tuntemuksiksi innostus, tyytyväisyys ja sinnikkyys. Samalla arviot Tuusulasta työpaikkana olivat lähellä aiempien vuosien lukuja, joskin suunta kahteen edelliseen tutkimukseen on aavistuksen laskeva.

Toiminnan näkökulma

Kuntakehitys

1000 euroa	2010	2011	2012	2013	2014	2015
toimintakulut	-2 454	-2 812	-3 350	-3 602	-3 486	-3 434
toimintakate	-1 713	-1 988	-1 104	-2 497	-1 962	-1 792

Kuntakehityslautakunta kokoontui vuoden aikana 16 kertaa. Lautakunta osallistui kuntakehityksen ja tekniikan toimialan yhdistämisen ja sen johtosäännön valmisteluun ja täytti uuden kuntakehityksen ja tekniikan toimialan (KETEK) tuloyksiköiden esimiestehtävät joulukuussa.

Julkisuudessa näkyvimmit tapahtumat olivat suuren datakeskuskiinteistön myynti saksalaiselle toimijalle ja valtuuston kuntakehityslautakunnan ehdotuksesta tekemä päätös hakea asuntomessuja Rykmentinpuistoon vuodeksi 2020. Maaliskuussa 2016 asiasta onkin tehty sopimus Suomen Asuntomessujen kanssa.

Tuusulan työpaikkaomavaraisuus oli 76,8 %. Tavoitetasoksi voimassa olevassa maapoliittisessa ohjelmassa on asetettu 100 %. Tavoitetilanteessa kunnassa olisi 51 000 asukasta ja 26 000 työpaikkaa. Vuoden 2016 talousarviossa tavoitetta tarkennettiin siten, että nykytasosta päästäisiin 85 %:n tasolle vuoteen 2025 mennessä ja 100 %:n tasolle vuoteen 2040 mennessä.

Vuoden 2014 arviointikertomuksessa tarkastuslautakunta esitti, että kaavoituksen kärkihankkeiden ulkopuolisiin hankkeisiin käytetyt aika- ja muut resurssit tulisi raportoida erikseen, jos resurssit halutaan tiukemmin kohdistaa vain kärkihankkeille. Kuntakehityslautakunta piti ehdotusta hyvänä mutta totesi seurannan vievän arvokasta työaikaa muutoinkin niukoista resursseista.

Tarkastuslautakunta jättää valtuuston arvioitavaksi miten se seuraa ja varmistaa, että kärkihankkeiden ulkopuoliset hankkeet eivät syö liikaa muutenkin niukoiksi esitettyjä resursseja.

Tarkastuslautakunta kannusti lautakuntaa arvioimaan myös mahdollisuutta luoda kaavatalouslaskelmille säännönmukainen malli. Kuntakehityslautakunta ilmoitti ottavansa asian harkintaan. Toimintakertomuksesta tai muista asiakirjoista ei ilmene, onko harkinta edennyt. Tarkastuslautakunta kannustaa kunnanhallitusta ja valtuustoa arvioimaan onko kaavatalousarviointi ja -laskenta, niiden dokumentointi ja seuranta sillä tasolla kuin kunnan kehittämisen keskeisen välineen tulee olla.

Kaavoituksen työohjelman seurannassa todetaan, että merkittäviä kaavoja on saatu hyvin eteenpäin. Lautakunta esittää joidenkin kaavojen viivästymisen syiksi mm. liian optimistisen aikataulun, tavoitteisiin nähden liian pienet resurssit, maankäyttö- ja maanhankintaneuvotteluiden venymisen sekä odottamattomat lisäselvitystarpeet. Tarkastuslautakunta kannustaakin valtuustoa arvioimaan,

onko kaavoitus, joka on kunnan kehittymiselle tärkeä toiminto järjestetty parhaalla mahdollisella tavalla tavoiteasetannan, resurssien, poliittisen ja operatiivisen ohjaamisen sekä seurannan näkökulmasta. Samalla on syytä arvioida, ovatko toimintakertomuksessa esiintyvä kaava-alueiden luettelointi ja tunnusluvut onnistunein tapa seurata kaavoituksen etenemistä.

Merkittävästi asuinalueita laajentavat tai tehostavat asemakaavat ovat edelleen valmisteltavana Anttilanranta I:stä lukuun ottamatta. Pientaloalueiden ja keskustojen asuineralotontteja tuottavien asemakaavojen osalta parannettavaa on erityisesti Etelä-Tuusulassa ja Kellokoskella.

Kaavoituksen työohjelmassa vuodelle 2015 oli 39 kärkihanketta (1 yleiskaava, 6 osayleiskaavaa, 30 asemakaavaa ja kaksi yleissuunnitelmaa), joiden lisäksi suunnitelmassa oli useita muita kaavahankkeita (yksi osa-yleiskaava, 40 asemakaavaa, kaksi yleissuunnitelmaa), mikä on paljon. Paljousarviota kuvannee hyvin kunnanhallituksen kaavoituksen työohjelmäkäsittelyssä pöytäkirjateksteihin kärkihankkeiden käsitteen kylkeen otetut ”tärkeimmät asemakaavoituksen kärkihankkeet” ja ”erityisen merkittävät hankekaavat”, joiden operatiivinen tai hallinnollinen sisältö tai merkitys ei pöytäkirjoista ilmene. Koteihin jaettava kaavoituskatsauksessa hankkeita luokitellaan puolestaan kärkihankkeiksi, tulossa oleviksi hankkeiksi ja odottaviksi hankkeiksi. Tarkastuslautakunta kysyy, voisiko kaavoitusta ohjaavaa käsitteistöä täsmentää läpinäkyvyyden lisäämiseksi.

Kaavoituksen etenemisjärjestystä ohjaavaan työohjelmaan on lisätty myös tarkastuslautakunnan aiemmin toivomia seurantaan helpottavia elementtejä kärkihankkeiden seurantaan. Täysin uutena hankkeena työohjelmaan on otettu Ristikydön yleissuunnitelma alueen potentiaaliksi tutkimiseksi. Tavoite käsittelystä vuonna 2015 ei toteutunut.

Seuraavissa taulukoissa on kuvattu, miten joidenkin kärkihankkeena olleiden kaavojen etenemisen suunnitelma toteutui tai muuttui yhden vuoden aikana. Toimintakertomus ei juurikaan tarjoa mahdollisuuksia arvioida yksittäisen kaavan kaavoitusprosessin onnistumista tai tehokkuutta suhteessa tavoitteisiin tai resursseihin.

Yleiskaava	Kaavavaihe	Tavoite työohjelmassa 2015	Tavoite työohjelmassa 2016
Tuusulan yleiskaava	ehdotus lautakuntaan	syksy 2015	marraskuu 2016
Sula yleiskaava	hyväksyminen valtuustossa	kevät 2015	7.12.2015
Focus	hyväksyminen valtuustossa	16.3.2015	16.3.2015
Tuomala II	hyväksyminen valtuustossa	kevät 2015	lokakuu 2016
Keskustan yleissuunnitelma	hyväksyminen lautakunnassa	kevät 2015	lokakuu 2016

Hyrylän keskustan liikekonseptin ja kävelykeskustan kehittymistä käsiteltiin vuoden aikana moneen otteeseen. Kunnan teema kuluvana vuonna 2016 on ”Vetovoimaiset keskukset - menestyvät yritykset ja vetovoimaiset asumiskeskukset”. Tarkastuslautakunta toivoo, että Tuusulan tahtotila keskustan osalta löytyy tästä monivaiheisesta ja – polvisesta valmistelusta kilpailuineen, workshoppeineen ja neuvotteluineen, sillä houkutteleva ja viihtyisä keskusta lisää kunnan vetovoimaa.

Asemakaava	Kaavavaihe	Tavoite työohjelmassa 2015	Tavoite työohjelmassa 2016
Anttilanranta I	hyväksyminen valtuustossa	kesäkuu 2015	7.12.2015
Lahelanpelto II	ehdotus hallitukseen	kevät 2015	tammikuu 2016
Häriskivi	ehdotus lautakuntaan	alkukesä 2015	huhtikuu 2016
Puustellinmetsä	ehdotus lautakuntaan	kevät 2015	16.9.2015
Rykmentinpuisto I	ehdotus lautakuntaan	syksy 2015	toukokuu 2016
Sulan tp-alue	hyväksyminen valtuustossa	loppuvuosi 2015	toukokuu 2017
Kulomäen tp-alue II	hyväksyminen valtuustossa	loppuvuosi 2015	12.10.2015
Focus-liikekeskus	hyväksyminen valtuustossa	2016	toukokuu 2017
Kelatien tp-alue	hyväksyminen valtuustossa	alkuvuosi 2016	marraskuu 2016
Kartano I	hyväksyminen valtuustossa	loppuvuosi 2015	toukokuu 2016
Vallun alue	hyväksyminen valtuustossa	alkuvuosi 2015	12.10.2015
Linjapuisto II	hyväksyminen valtuustossa	alkukesä 2016	helmikuu 2017

Strategisten vuositavoitteiden osalta uusien työpaikkatonttien tarjonta ei täyttnyt tavoitteeksi otettuun toukokuuhun mennessä. Vallun alueen kaava sai lainvoiman joulukuussa ja Kelatien, Focus-alueen ja Sulan hankkeet ovat lykkääntyneet suunnitellusta ja tavoitellusta.

Asemakaavoja tuli toimintakertomuksen mukaan voimaan kuusi (2014: 7), pinta-alaltaan 62 ha (38 ha) ja 150 000 k-m² (84 000), joista työpaikka-alueilla noin 144 000 k-m² (32 000) (Maantiekylä II, Kulomäki ja Vallu). Asunto-alueiden valossa lopputulos oli heikko mutta työpaikka-alueilla hyvä.

Omakotitontteja luovutettiin koko vuoden aikana 14 (2014; 24), mikä on noin puolet viiden vuoden keskiarvosta. Tulos ei ole hyvä, vaikka markkinointia on tehostettu. Asuntotonttien myynnistä budjetoitu 3 970 000 euron tulo alittui 1 900 000 eurolla.

Kiinteistönmuodostuksen osalta tunnusluvut lohkomistoimitusten kestosta, yleisten alueiden rekisteröinnistä ja laadituista tonttijaoista ovat hyvät, mutta tonttien rekisteröinnissä heikot. Maanhankintaa tehtiin 24 ha, joka on noin puolet viiden vuoden keskiarvosta, kun vuonna 2014 hankittu määrä, osin määräraikaisesta veroporkkanasta johtuen oli 97 ha.

Maankäyttö- ja karttapalveluiden osalta maankäyttösopimuskorvausten tuloutusmalli on ratkaistu. Työn tulos hyväksytetään tilintarkastajalla ja valtuustossa.

Maanhankintasuunnitelmaa ei ole päivitetty, vaikka toimintasuunnitelmassa se ilmoitetaan päivitettäväksi vuonna 2015. Syytä päivittämättä jättämiseen ei ole ilmoitettu. Maapoliittisen ohjelman 2020 muotoilua toimintaohjeeksi ei ole aloitettu, vaikka toimintasuunnitelmassa se ilmoitetaan tehtäväksi vuonna 2015. Maapoliittisen ohjelman laskelmia ei myöskään ole päivitetty vastaamaan nykytilannetta.

Tarkastuslautakunta kiinnitti jo aiemmin huomiota puutteisiin maapoliittisen ohjelman raportoinnissa ja toivoi laajempaa toteutumisen ja keinovalikoiman käytön raportointia. Kuntakehitys lautakunta on luvannut kehittää raportointia toivottuun suuntaan, mutta se ei vielä näy tässä toimintakertomuksessa.

Sosiaali- ja terveystoimi

1000 euroa	2010	2011	2012	2013	2014	2015
Toimintakulut	-86 573	-92 536	-98 649	-104 449	-111 028	-114 520
Toimintakate	-78 810	-84 655	-89 927	-95 292	-99 665	-104 040

Edelliseen vuoteen verrattuna toimintakulut kasvoivat 3,1 %. Olennaiset tapahtumat toimialalla ovat näkyvissä toimintakertomuksessa. Henkilöstökulut alittuivat osittain siksi, että yhteistoimintamenettely hidasti toimialan henkilöstökrytyntia. Huomioitavaa kuitenkin on, että ostopalveluna hankitut työterveyslääkärien palvelut eivät sisälly henkilöstömenoihin. Ne kirjautuvat palvelujen ostoihin.

Tarkastuslautakunta kiinnittää edelleen huomiota määrärahojen riittävyyteen. Tällöin tarve lisämäärärahojen käyttöön kesken talousarviovuoden olisi aikaisempaa vähäisempi. Tarkastuslautakunta toteaa myönteisenä asiana, että toimialalla kuntastrategian mukainen palvelurakennemuutos on edennyt.

Pitkäaikaistyöttömien määrä kasvoi edellisvuodesta 178 henkilöllä, eli 40 % (2015: 622 työtöntä, 2014: 444). Pitkään työttömänä olleiden henkilöiden aktivoitumisenpiteet viivästyivät, koska työntekijät päästiin palkkaamaan suunniteltua myöhemmin kunnassa käytyjen yt-menettelyjen takia. Aktivoitumistyydytyksellä saatiin 30 henkilöä pois työmarkkinatuen piiristä, mutta silti pitkäaikaistyöttömien määrä kasvoi merkittävästi enemmän. Näin tavoiteltua työmarkkinatukimenoja alentavaa vaikutusta ei saavutettu vuonna 2015, mikä heijastuu menojen kasvuna myös tänä vuonna. Ilman selkeää lisäpanostusta syrjäytymisen ja työttömyyden hoitoon kustannukset kasvavat edelleen. Positiivista on, että ohjauksen tehtävä vakinaistettiin vuoden 2016 alusta.

Sosiaalipalvelut

1000 euroa	2010	2011	2012	2013	2014	2015
Toimintakulut	-12 118	-14 085	-15 593	-16 960	-17 919	-18 525
Toimintakate	-10 435	-12 335	-13 149	-14 538	-14 491	-16 137

Sosiaalipalveluiden tulosalueella lastensuojelun ja toimeentulotuen käsittelyajoissa ovat määräajat edelleen ylittyneet. Aluehallintovirasto antoi toimialalle huomautuksen. Toimeentulotuen käsittelyaikoja saatiin tehostettua lisäresurssilla siten, että joulukuussa käsittelyaika ylittyi enää 5,7 %:ssa hakemuksista. Käsittelyaikoihin tulee kiinnittää entistä enemmän huomiota. Talousarviossa tulee varata riittävät resurssit, jotta pysytään lain säätämässä määräajoissa.

Lastensuojelun hoitopäivät	2010	2011	2012	2013	2014	2015
Päiviä yhteensä, joista	25 537	29 885	30 155	*34 051	33 871	31 610
- perhehoidossa	25 %	28 %	32 %	29 %	31 %	36 %
- ostopalvelusijoituksessa	62 %	61 %	56 %	58 %	55 %	54 %
- perhetukikeskuksessa	13 %	11 %	12 %	13 %	14 %	10 %

* Luku sisältää myös vanhempiensa kanssa perhekuntoutuksessa olleiden lasten hoitovuorokaudet.

Lastensuojelun uudistunut työtapo avopalvelua lisäämällä on tuottanut myönteisiä tuloksia. Jalkautuva perhetyö on onnistunut ennaltaehkäisemään lapsien sijoituksia ja huostaanottoja.

Tarkastuslautakunta pitää myönteisenä lastensuojelussa perhehoidon osuuden kasvua, joskaan asetettuun tavoitteeseen ei aivan päästy. Perhetukikeskuksessa oli vajaakäyttöä.

Tulevaisuudessa tulee kiinnittää entistä enemmän huomiota pitkäjänteisiin linjauksiin tilojen käytössä.

Kesäkuussa ryhdyttiin tarjoamaan palveluita kotona asumisen tueksi lähinnä uusille mielenterveyskuntoutujille ja muista sosiaalisista syistä tukea tarvitseville. Tämä kunnan oma tukipalvelu on vähentänyt kustannuksia. Tarkastuslautakunta kehottaa jatkamaan palveluiden kehittämistä siten, että jatkossa kaikilla, jotka ko. hoitomuotoa tarvitsevat, olisi mahdollista päästä tämän hoitomuodon piiriin.

Terveys- ja sairaalapalvelut

Toukokuussa 2015 vahvistetun palveluorganisaation mukaan sairaalahoito siirtyi sairaalapalveluiden tulosalueen tulosityksiköksi.

Terveyspalvelut

1000 euroa	2010	2011	2012	2013	2014	2015
Toimintakulut	-16 822	-17 930	-18 817	-19 284	-20 889	-20 373
Toimintakate	-13 659	-14 721	-15 763	-16 051	-17 053	-16 551

Kunnan oma päivystys korvattiin heinäkuusta lähtien kokonaan HUS:n ostopalvelulla Hyvinkään sairaalassa. Ajan saamisessa on ollut ongelmia ja odotusajat ovat olleet pitkiä. Tarkastuslautakunta huomauttaa, että vaikka toiminta on ostopalvelua, laadun seuranta kuuluu kunnalle. Hyvinkään sairaala (HUS) vastaa viiden kunnan päivystystoiminnasta. Päivystyksessä yleislääkäreitä ilta-aikaan on vain kaksi ja yöllä yksi.

Jokelan ja Kellokosken terveysasemien kesäsulun vaikutuksesta piti tehdä kysely vuoden 2015 aikana, mutta kysely siirtyi vuoden 2016 puolelle.

Oman terveyskeskuksen lääkäreiden vastaanotolle ajanvaraustoiminta oli hankalaa ja jonot olivat pitkiä. Tarkastuslautakunta kehottaa toimijoita kiinnittämään huomiota lääkärinvirkojen riittävyteen.

Tarkastuslautakunta pitää positiivisena akuutin kotihoidon (Kotiaku) aloittamista kesällä 2015. Tämän avulla on kotiutus erikoissairaanhoidosta mahdollistunut ilman terveyskeskuksen osastojaksoja.

Erikoissairaanhoito	2010	2011	2012	2013	2014	2015
Hoitopäivät HUS	23 869	23 297	19 876	19 396	19 132	18 109
Kustannukset euroa/ asukas HUS	793	837	859	980	913	995
Toimintakulut	29 859	32 239	34 993*)	37 388*)	39 662*)	40 191*)

*) luvuissa huomioitu myös HUS-kuntayhtymä, muu erikoissairaanhoito ja ensihoito.

Hoitopäivien määrä on laskenut edellisvuodesta. HUSilta on odotettavissa palautusta noin miljoona euroa, josta päätös tosin tehdään vasta HUSin valtuustossa kesällä 2016. Palautusta ei ole kirjattu vuoden 2015 tilinpäätökseen.

Vanhusten ja vammaisten palvelut

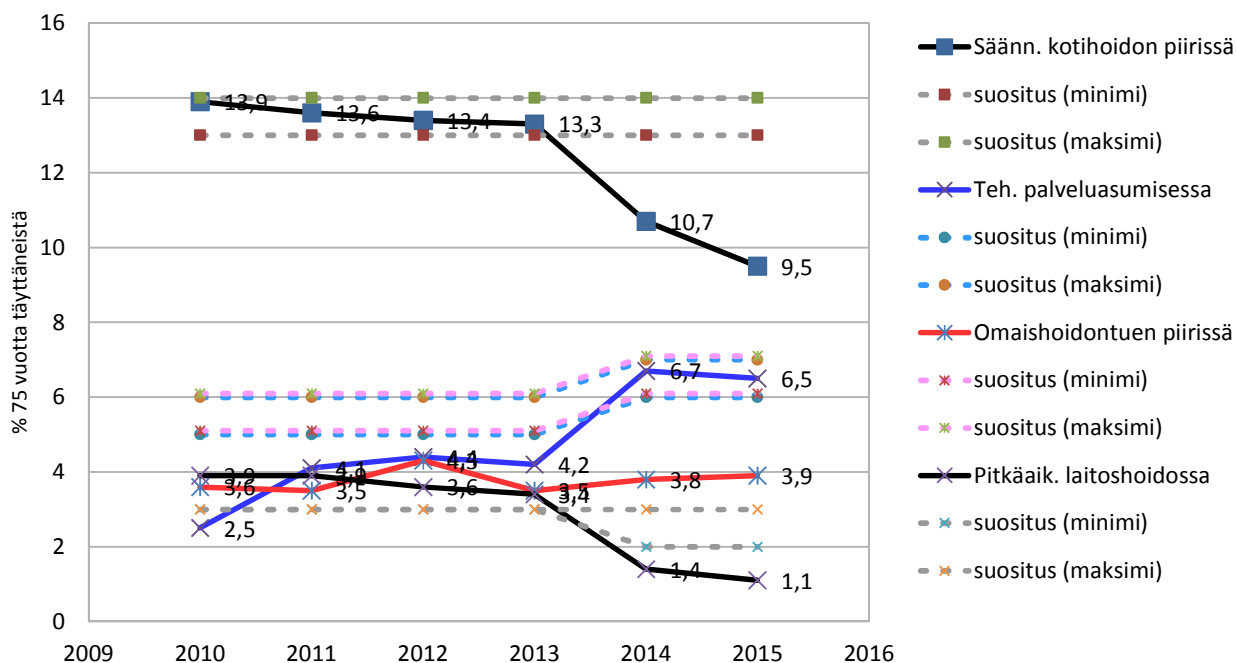
1000 euroa	2010	2011	2012	2013	2014*	2015*
Toimintakulut	-24 830	-26 057	-28 049	-29 696	- 31 071 -26 849	-29 730
Toimintakate	-21 917	-22 998	-24 824	-26 265	- 27 439 -23 448	-25 876

*) Organisaatiomuutos vuoden 2015 alussa, alemman rivin luvut eivät ole vertailukelpoisia aiempiin vuosiin

Säännöllisen kotihoidon piirissä olevien asiakkaiden määrä on vähentynyt vuoden 2013 jälkeen. Tämä on seurausta myöntämiskriteerien kirittämisestä keväällä 2014. Pitkäaikaisen laitoshoidon supistumisessa ja tehostetun palveluasumisen kasvussa näkyy Tuuskodon laitospaikkojen muuttuminen palveluasumiseksi. Palveluasumisen ostopalveluja käytettiin myös entistä enemmän (2015: 86, 2014: 71). Tarkastuslautakunta kiinnittää huomiota siihen, että ostopalvelujen tarve kasvaa edelleen. Tehostetun palveluasumisen jonossa oli vuoden 2015 lopussa seitsemän henkilöä ja Riihikalliossa tulee olemaan jonkin verran vähemmän paikkoja kuin Tuuskodossa

Omaishoidon tuen piirissä olevien määrä on vielä kaukana valtakunnallisesta suosituksesta. Palvelun saamisen kriteerien kiristyminen vaikuttaa tuen piiriin hakeutuvien määrään. Tarkastuslautakunta muistuttaa, että omaishoidon tuella voidaan huomattavasti jatkaa vanhuksen kotona asumisaikaa.

Valtakunnalliset vanhustenhuollon palveluindikaattorit



Tarkastuslautakunta toteaa positiivisena asiana sen, että ikäihmisten perhehoidon kehittäminen on lähtenyt liikkeelle. Toimintaohjeet hyväksyttiin vuoden 2015 lopulla. Tarkastuslautakunta pitää myönteisenä myös sitä, että omaishoitajien hyvinvointiin on kiinnitetty huomiota. Ensimmäinen Kiljavan sairaalan kanssa toteutettu kuntoutuskurssi oli lokakuussa 2015.

Palveluseteli- ja ostopalvelujärjestelmä (PSOP) hankittiin alkuvuodesta. Tarkastuslautakunta toivoo, että palvelusetelien käyttö laajenee ja tiedotus asiasta tehostuu

Kasvatus- ja sivistystoimi

1000 euroa	2010	2011	2012	2013	2014	2015
Toimintakulut	-77 702	-80 259	-82 812	-84 984	-85 246	-85 326
Toimintakate	-71 864	-74 361	-76 329	-78 356	-78 026	-78 429

Kasvatus- ja sivistystoimi alitti edellisten vuosien tapaan budjetoidun toimintakatteen. Toimintakulut kasvoivat edellisestä vuodesta vain 80 000 euroa. Toimialan tulosalueet ja toimielimet kehittyivät kuitenkin eri tavoin. Kasvatus- ja koulutuslautakunnan sekä liikuntalautakunnan toimintakate kasvoi noin 1 %, kun taas kulttuuri- ja nuorisolautakunnissa kertyi vuoteen 2014 verrattuna säästöä toimintakatteen laskiessa 7-10 %.

Kuten muillakin toimialoilla talous- ja henkilöstöhallinnon järjestelmämuutokset ja lomautusten suunnittelu työllistivät merkittävästi erityisesti siksi, että toimiala on henkilöstön lukumäärän osalta suurin.

Strategisten vuositavoitteiden toimenpideohjelma toteutui vain osin. Arvioitavia toteutusohjelmia oli kolmelta. Talouteen suoraan liittyvä tavoite, pysyminen talousarviossa, toteutui. Toimiala arvioi päässeensä lähelle valmistumista sähköisen asioinnin kehittämissuunnitelmassaan ja henkilöstön osaamisen osalta kasvatuksen ja kehittämisen suunnitelman (KESU) käyttöönotossa. Vain hieman edenneiksi toimiala arvioi palveluverkon kehittämisen ja työhyvinvointisuunnitelman toteuttamisen. Välimaastoon jäivät muut toteutusohjelmat, kuten palvelujen järjestäminen kuntien yhteistyönä, johon kuuluu mm. sopimus Mäntsälän kunnan kanssa yläkoululaisten oppilaaksiotosta Kellokosken yhtenäiskouluun.

Vuoden teeman, asiakaslähtöisten palveluprosessien ja johtamisen kehittämisen, osalta toimiala antaa useita esimerkkejä: kuntalaisia osallistettiin opetussuunnitelmien tekoon, oppilaiden vanhemmilta kysyttiin näkemyksiä, useita asiakaskyselyjä tehtiin niin tulosalueiden kesken kuin lähikuntienkin yhteistyönä, toimialat tekivät yhteistyötä oppilaan tuen kehittämisessä ja liikuntapaikkojen rakentamisessa ja sähköisiä palveluja lisättiin.

Kasvatus- ja koulutuslautakunta

1000 euroa	2010	2011	2012	2013	2014	2015
Toimintakulut	-69 612	-71 864	-74 378	-76 263	-76 647	-77 041
Toimintakate	-64 903	-67 135	-69 042	-70 911	-70 771	-71 533

Kasvatus- ja koulutuslautakunnan alueella toimintakulut alittivat talousarvion erityisesti varhaispalveluiden osalta, kun lapsia oli päivähoidon ja tukien piirissä selvästi vähemmän kuin arvioitu. Sekä perusopetuksen että lukion oppilasmäärät olivat lähes samat kuin vuonna 2014. Opetussuunnitelmatyö jatkui niin varhaiskasvatukseen, perusopetuksen kuin lukion osalta.

Esiopetuksen, perusopetuksen ja iltapäivätoiminnan arviointi toteutettiin lukuvuodelta 2014–2015. Arviot olivat pääsääntöisesti positiivisia. Koulujen yhteydessä toimiva esiopetus sai hieman paremman arvion kuin kunnallisen tai yksityisen päivähoidon esiopetus. Perheiden tyytyväisyys iltapäivätoimintaan oli Tuusulassa keskiarvoltaan parempaa kuin koko maassa.

Tarkastuslautakunta panee ilolla merkille kahden kunnan reuna-alueita palvelevan kouluyhteistyön Mäntsälän kanssa. Vastaavaa kuntien välistä yhteistyötä toivotaan lisää.

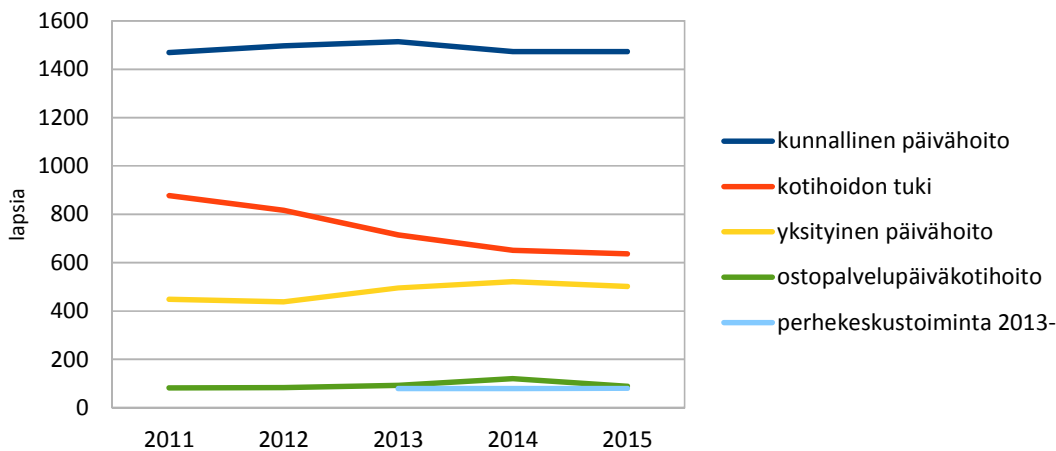
Hyrylän, Jokelan ja Kellokosken lukiot yhdistyivät Tuusulan lukioksi virallisesti 1.8.2015.

Kilpailukykyinen lukio on vetovoimatekijä. Tarkastuslautakunta kannustaa luomaan vahvan ja houkuttelevan lukion, jotta opiskelijoiden siirtymistä esim. pääkaupunkiseudun erityislukioihin torjutaan ja kunnan opiskelijoille tarjotaan laadukas vaihtoehto vähemmällä matkustamisella. Lukio-opiskelijoita oli 561, joka on lähes sama kuin vuonna 2014 (560) mutta vähemmän kuin talousarviossa arvioitu (590). Hyrylässä aloitti syksyllä 2015 urheiluvalmennusryhmä yhteistyössä paikallisten urheiluseurojen kanssa. Tarkastuslautakunta pitää uutta palvelua ja yhteistyötä mainiona asiana.

Kansalaisopiston opetustuntimäärä laski 7 % ja oppilaiden määrä 5 %, mutta toimintakulut vähenivät vain noin 2 %. Toimintakatteessa ei siten saavutettu säästöä, vaan se kasvoi 2,7 %. Lyhytkurssien ja viikonloppukurssien osuutta lisättiin. Opintojaksoja markkinoitiin myös lukion opiskelijoille. Tarkastuslautakunta kehottaa arvioimaan säästötoimenpiteiden kokonaisvaikutuksen ja ottamaan huomioon myös valtionosuudet.

Päivähoitopaikat pystyttiin järjestämään lain mukaan. Kunnallisessa päivähoidossa oli vuodenvaihteessa saman verran lapsia kuin 2014, mutta kaikki varhaiskasvatuspalvelut mukaan lukien noin 60 vähemmän, talousarvioon verrattuna jopa lähes 300 vähemmän. Nettomeno oli 8474 euroa/lapsi/vuosi (2014: 8303). Lasten kotihoidon ja yksityisen hoidon tuen kuntalisien myöntämisperusteet muuttuivat 1.8.2015 alkaen siten, että kotihoidon kuntalisää myönnetään vain alle 2-vuotiaille lapsille ja yksityisen hoidon tuen kuntalisää kohdennetaan erityisesti alle 3-vuotiaisiin lapsiin. Viime vuosien aikana kotihoidon tukea saavien lasten määrä on pienentynyt merkittävästi (osin myöntämisperusteiden muutoksista johtuen), kun taas muiden hoitomuotojen kohdalla muutokset ovat suhteellisen pieniä.

Varhaiskasvatuspalvelut



Varhaiskasvatuksen sähköinen asiakastietojärjestelmä otettiin käyttöön joulukuun alussa. Uusi ohjelma mahdollistaa vanhempien sähköisen asioinnin sekä sähköisen viestinnän päivähoiton ja vanhempien välillä. Uuden ohjelman myötä lasten hoitoaikojen seuraaminen ja henkilöstöresurssin tehokas käyttö on entistä sujuvampaa. Ohjelman käytössä oli kuitenkin alkuvaiheen ongelmia. Tunti- ja hoitoaikaperusteisen päivähoitomaksun kokeilua perhepäivähoidossa ja vuorohoitoyksiköissä päätettiin jatkaa 31.7.2016 asti.

Kulttuurilautakunta

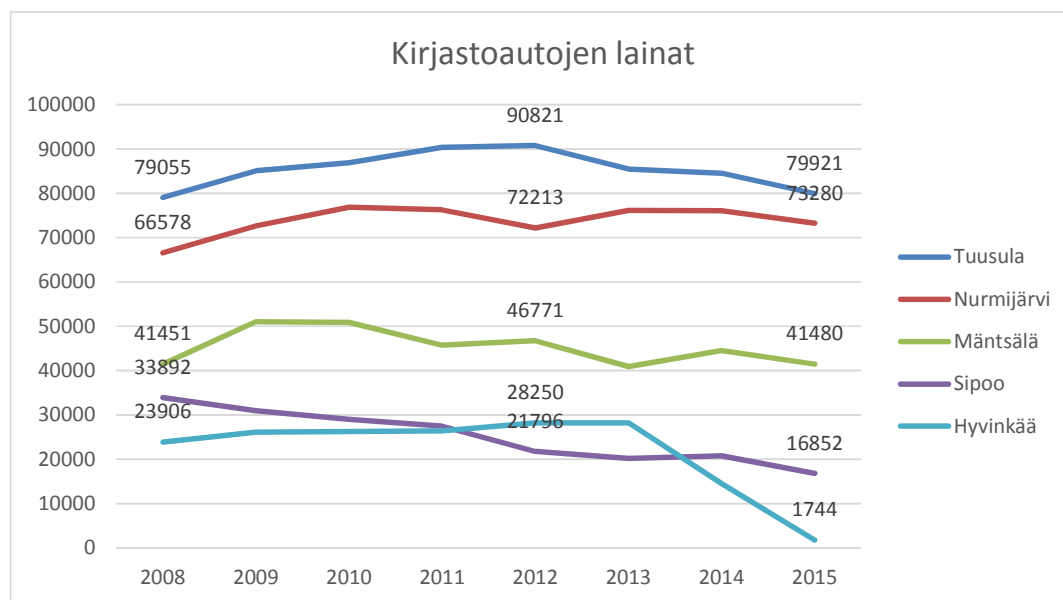
1000 euroa	2010	2011	2012	2013	2014	2015
Toimintakulut	-3 423	-3 574	-3 530	-3 458	-3 487	-3 314
Toimintakate	-3 202	-3 307	-3 316	-3 204	-3 245	-3 006

Muutettuun talousarvioon verrattuna toimintatuotot ylittyivät 38 000 eurolla ja toimintakulut alittuivat 111 000 eurolla. Toimintakate (3,0 milj. euroa) oli 4,7 % budjetoitua pienempi. Museon osuus alituksesta oli noin 120 000 euroa (tuotot +30 000 euroa, kulut -90 000 euroa). Vuoteen 2014 verrattuna kulttuuripalveluiden toimintakate pieneni 7,3 %. Toimintakertomuksen mukaan kirjasto-, kulttuuri- ja museopalveluiden rooli kasvaa kunnan toiminnassa, koska ne edistävät hyvinvointia ja terveyttä ja ovat myös keskeinen vetovoimatekijä kunnan identiteetin ja imagon vahvistajina. Vuoden 2015 toimintakulut ja -kate olivat pienemmät kuin minään muuna vuonna seurantajakson (2010–2015) aikana. Tarkastuslautakunta kysyy, miten roolia vahvistetaan, jos resursseja ei lisätä.

Vuosi 2015 oli Pekka Halosen, Akseli Gallen-Kallelan ja Jean Sibeliuksen SHG 150 juhlavuosi. Tämä näkyi kaikkien tulosityksikköjen niin aikuisille kuin koululaisillekin suunnatussa toiminnassa. Myönteistä palautetta saatiin sekä Matkamessujen osastosta että juhluvuoden lehdestä. Museoiden kävijämäärissä saavutettiin ennätys, lähes 55 000 kävijää.

Virtuaali-Tuusula -verkkosivustoa kehitettiin ja Hyrylän ja Koskenmäen kotiseutupolut avattiin. Yleisen kulttuuritoimen tapahtumissa oli runsas 23 000 kävijää, selvästi enemmän kuin vuonna 2014 ja vastaten viime vuosien keskimääräistä kävijämäärää.

Kirjastossa jatkettiin panostusta lasten ja nuorten palveluihin. Uusina toimintoina AVIn hankerahojen tukemana toteutettiin Nuoret kirjastopalveluiden käyttäjiksi ja Seniorien kirjastoklubi -hankkeita, jotka jatkuvat vuonna 2016. Lainaus- ja palautusautomaattien ansiosta pääkirjaston aukioloaika pidennettiin. Riihikallion kirjasto lakkautettiin. Riihikallion koululla oli syksystä alkaen pieni itsepalveluna toimiva lainaus- ja palautuspiste, mutta kävijöitä oli vähän. Kirjastojen kokonaislainaus- ja käyntimäärät jatkoivat laskuaan, mikä on myös koko maan trendi. Vuonna 2015 Tuusulan lainausmäärät per asukas olivat Kuuma-kunnista pienimmät, 13,4 lainaa/asukas (koko maa 16,4). Kirjastoautossa tehtyjen lainausten määrä sen sijaan on pysynyt lähes samalla tasolla.



Lähde: tilastot.kirjastot.fi

Liikuntalautakunta

1000 euroa	2010	2011	2012	2013	2014	2015
Toimintatuotot	851	854	887	912	1 007	984
Toimintakulut	-3 475	-3 517	-3 546	-3 649	-3 521	-3 521
Toimintakate	-2 625	-2 663	-2 672	-2 737	-2 514	-2 536

Suomen Uimaopetus- ja hengenpelastusliitto valitsi marraskuussa Tuusulan uimahallin vuoden uimahalliksi. Valinnassa korostui erityisesti henkilöstön koulutus ja osaaminen hallintoimintaan liittyvissä tehtävissä.

Järvenpään uimahallin remontin valmistuminen vaikutti siten, että Tuusulan uimahallin kävijämäärä laski edellisvuodesta noin 4 %. Jäähallikausi toteutui suunnitellusti. Tuusulanjärven hiihto- ja luistelulajien ylläpidolle laadittiin periaatteet yhdessä Järvenpään kaupungin liikuntatoimen kanssa. Työ- ja asiakasturvallisuus luonnonjäätolosuhteissa -projekti aloitettiin loppuvuodesta yhdessä Espoon, Helsingin, Järvenpään ja VTT:n kanssa erillisrahoituksen turvin.

Liikuntapalvelujen ja kansalaisopiston liikunnanohjaustoiminnasta suoritettiin maaliskuussa palveluja vertaileva asiakaskysely. Kyselyn perusteella osallistujat ovat hyvin tyytyväisiä Tuusulan kunnan liikuntapalvelujen ohjausryhmiin. Kyselyn tuloksia on hyödynnetty ohjaustoiminnan tulevien sisältöjen ja ohjelmien suunnittelussa.

Liikuntamittari-kysely Järvenpään ja Keravan liikuntapalvelujen kanssa toteutettiin syksyllä. Keveyden liikenteen väylät ja uimahalli olivat kaikkien kuntien kesken suosituimpia liikuntapaikkoja. Keskimääräisesti Tuusulan kunnan alueella asuvat ovat käyttäneet liikuntapaikkoja aktiivisimmin.

Uusi liikuntalaki toi velvoitteita kunnalle mm. hyvinvointiin ja terveyteen liittyvien tukipalvelujen järjestämiseen yhteistyössä eri hallintokuntien välillä. Tätä työtä on aloitettu tulosalueella mm. liikunnanohjauspalveluiden tulevan kauden suunnittelussa ja kehittämistyössä sekä sosiaali- ja terveystoimen kanssa toteutettavassa palvelumuotoiluprosjektissa.

Liikuntalautakunnan toimenpiteitä ja toteutusohjelmaa on raportoitu osana koko kasvatus- ja sivistystoimen strategiaseurantaa. Keskeisten asiakasryhmien tunnistaminen ja tarpeiden analysointi oli yhtenä toimenpiteenä vuoden 2015 aikana.

Toimintatulojen vähennyttyä liikuntapalveluiden nettomenot/asukas olivat 67,57 euroa/asukas (2014: 65,78). Tulosalueen toiminnalliset tavoitteet toteutuivat silti joissakin liikuntapalveluissa tunnuslukujen valossa edellisvuotta paremmin. Tarkastuslautakunta toteaa ilahtuneena, että kasvua oli seurojen ilmoittamissa nuorisoliikunnan ohjauskerroissa, ohjatun liikunnan osallistujamäärässä ja uimahallin alakerran kävijämäärässä.

Nuorisolautakunta

1000 euroa	2010	2011	2012	2013	2014	2015
Toimintakulut	-1 192	-1 305	-1 355	-1 613	-1 591	-1 451
Toimintakate	-1 135	-1 256	-1 297	-1 505	-1 497	-1 353

Nuorisopalvelujen toimintakate pieneni vuodesta 2014 lähes 10 % ja muutettu talousarvio alittui 3 %:lla.

Nuorisolautakunnan toimintakertomus on edelliseen vuoteen verrattuna laajentunut ja kuvaa toimintaa paremmin, kuten tarkastuslautakunta suositteli vuoden 2014 arviointikertomuksessa. Nuorisotakuuta esiteltiin nuorisolautakunnalle myös erillisin raportein osavuosikatsausten yhteydessä, vaikkakaan ei samassa määrin koko vuoden toimintakertomusta käsiteltäessä. Kahdeksan kunnan yhteistyöhankkeina alkoivat Keski-Uudenmaan nuorisotakuun kuntakokeilu ja Ohjaamo Keski-Uusimaa.

Alueellisen nuorisotyön toimintatunnit pysyivät vuoden 2014 tasolla, mutta nuorten käyntikerrat nuorisotiloilla laskivat. Ilmiö on valtakunnallinen. Kävijämäärä laski entisestään, koska Metsäpirtin kävijöitä ei enää sisällytetä tähän kohtaan kävijämäärätilastoinnissa.

Mestan toiminnan tulevaisuus on jo pitkään ollut vaakalaudalla, ja korvaavia palveluja pyrittiin kehittämään yhteistyössä nuorten kanssa. Joidenkin uusien toimintojen pilotointi on jo käynnissä.

Oppitunneilla, kutsunnoissa ja ryhmissä kohdattiin yli 2000 nuorta, mikä oli 600 enemmän kuin vuonna 2014. Lisäystä selittävät poliisin ja nuorisosaeman kanssa toteutettu päihdevalistus 6-luokkalaisten ja yläkouluille sekä seurakunnan ja koulujen kanssa järjestetyt 7-luokkalaisten ryhmätyöt.

Tekninen toimi

1000 euroa	2011	2012	2013	2014	2015
Toimintatuotot	25 951	26 728	27 706	27 124	26 215
Toimintakulut	-21 253	-22 470	-21 243	-21 507	-20 164
Toimintakate	4 698	4 258	6 463	5 617	6 051

Teknisen toimen toimintakate oli 434 000 euroa edellisvuotta parempi. Henkilökunnassa tapahtui monia muutoksia: useita esimiestason henkilöitä irtisanoutui, eikä avoimia paikkoja saatu nopeasti täytettyä, lisäksi yksikön henkilökuntaa kuormittivat pitkät sairauslomat. Kiinteistöhoitoon toimintakuluja pienensivät edellä mainittujen alentuneiden henkilöstömenojen lisäksi vähäluminen, lämmin talvi sekä energiakatselmusten jälkeen tehdyt korjaustoimenpiteet.

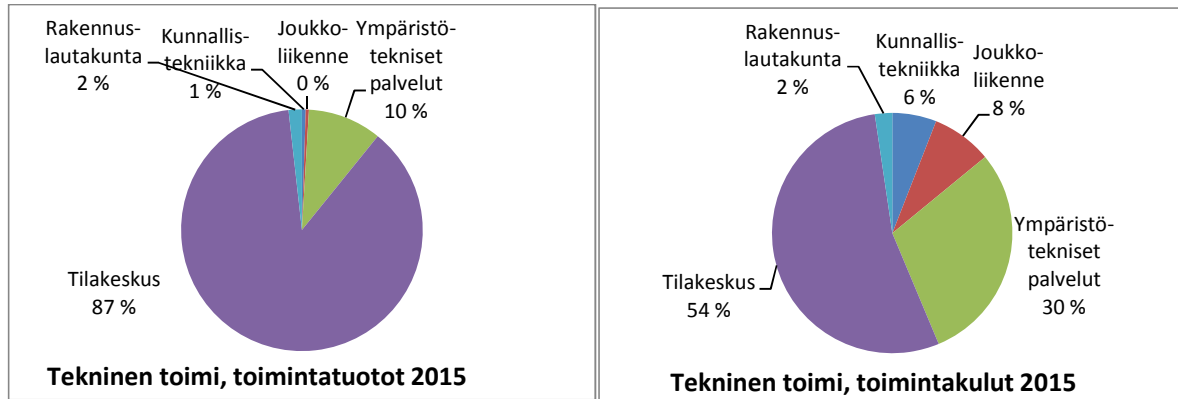
Talous- ja henkilöstöhallinnon KuntaPro-järjestelmään liittyminen aiheutti runsaasti ylimääräistä työtä. Käytössä olevat raportointimenetelmät eivät vastanneet teknisen toimen tarpeita mm. investointien osalta, joten toimialan omaa seurantajärjestelmää jouduttiin kehittämään edelleen.

Henkilöresurssien niukkuudesta johtuen kehityshankkeita on jouduttu siirtämään. Konkreettinen esimerkki on sähköisen kiinteistöhuoltokirjan käyttöönotto, joka oli jo ostettu, mutta resurssipulan vuoksi sitä ei ole ehditty ottamaan käyttöön. Myös reagointi erilaisiin aloitteisiin on hidastunut entisestään.

Tekninen toimi jatkoi energiatehokkuussopimuksen (KETS) mukaisia kiinteistöjen energiansäästöön tähtääviä energiakatselmuksia. Katselmuksia tehtiin 10 kiinteistön osalta ja aiempien vuosien katselmusten edellyttämiä korjaustoimenpiteitä tehtiin määrärahojen puitteissa. Kunnan KETS-sopimuksen mukainen laskennallinen energiansäästö tavoite on 4 389 MWh (9 % vuoden 2008 energiankulutuksesta). Tällä hetkellä laskennallista energiansäästöä on saavutettu jo 4 476 MWh, josta varhaistoimilla (vuosina 1994–2012) toteutetuilla toimenpiteillä on saavutettu 2 737 MWh ja energiakatselmusten perusteella tehdyillä toimenpiteillä 1 739 MWh.

Kunnan vuoden 2008 energiankulutus oli 48 769 MWh, vuoden 2014 energiankulutus oli 57 647 MWh. Tähän kulutukseen sisältyy kunnan omistamien palvelu- ja asuinrakennusten, katu- ja ulkovalaistuksen, liikennevalojen, vesihuollon sekä ajoneuvojen ja työkoneiden energiankulutus. Näissä kulutuksissa rakennusten lämmitysenergian osuutta ei ole normitettu lämmitystarveluvuilla, eli ei ole huomioitu ulkolämpötilan vaikutusta.

Tarkastuslautakunta pitää tärkeänä, että energiansäästötoimenpiteitä jatketaan, vaikka KETS-sopimuksen tavoite on saavutettu. Toiminnasta tulisi raportoida myös verraten toteumaa laskennallisiin arvoihin.



Kunnallistekniikka

Vuoden aikana kilpailutettiin Peltokaaren melueste, Tuusulanjoentien silta, MT 152 parannus Haarakaaren/Pakkasraitin liittymässä, päällystystöiden urakka vuodelle 2015 ja Paloaseman alue. Peltokaaren meluesteen ja puistojen rakentamisen toivotaan parantavan alueen houkuttelevuutta. Kustannusarvio Peltokaaren meluesteille oli 2,7 milj. euroa, toteutuneen urakan loppusumma alitti budjetoidun ja oli 2,1 milj. euroa. Haarakaaren/Pakkasraitin liittymän korjaaminen lisää osaltaan liikenneturvallisuutta.

Joukkoliikenne

Loka-marraskuussa 2014 käydyin joukkoliikenteen tarjouskilpailun tarjoushinnat osoittautuivat määrärahoihin verrattuna liian korkeiksi ja tämän seurauksena jouduttiin tekemään lyhyen aikavälin pikaratkaisuja, joilla turvattiin edes tyydyttävä palvelutaso vuoden 2015 alussa. Määrärahojen riittävyyden arvioinnissa tuotti vaikeuksia se, että kunnan joukkoliikennepalvelut kilpailuttava ja hankkiva Uudenmaan ELY-keskus saa määrärahat vuosittain. Liikennöitsijöiden tarjoushinnoissa oli 2015 suuria eroja, mutta jatkossa arvellaan hintahaitarin kaventuvan ja halvempia hintoja tarjonneiden linjojen kallistuvan.

Tuusulassa on vaikea arvioida etukäteen, miten kuntarajat ylittävien vuorojen osalta muiden kuntien rahoitus järjestyy. Valtuuston kesken vuotta 2015 myöntämästä 600 000 euron lisämäärärahasta käytettiin lopulta 50 000 euroa. Myöskään lipputulojen määrää ei aina pystytä ennustamaan riittävällä tarkkuudella. Tämä tuottaa ongelmia määrärahojen budjetoinnissa..

Tuusulassa vuorojen määriin ei ole tullut oleellisia muutoksia, mutta vuorovälejä järjesteltiin uudestaan. Nahkelan osalta 2015 alkuvuosi oli ongelmallinen, mutta vuoroja korjailtiin ja koululaisvuoroja parannettiin asiakaspalautteen perustella.

Uusien bussivuorojen lanseeraus ei aina saavuta nopeasti kuntalaisia. Uusien vuorojen käyttäjiltä saadun palautteen pohjalta vähennettiin vuoroja Hyrylästä Keravan suuntaan ja Lahelan vuorojen kiertämistä kehäradan asemien kautta. (Kehäradalle menevä liikenne sijoittuu enemmän keskipäivälle, muu liikenne taas ajoittuu aamuun ja iltapäivään/iltaan). Tarkastuslautakunta ehdottaa tiedotuksen parantamista uusista bussivuoroista ja niihin tehdyistä muutoksista. Mobiilisovellukset voisivat parantaa käyttäjäkokemuksia.

Liikennöitsijöiltä saadaan kuukausittain raportit vuorojen keskimääräisestä täyttöasteesta, mutta yksittäisten vuorojen täyttöasteesta ei ole tietoa.

Joukkoliikenne on vetovoimatekijä. Se tulee nähdä palveluna, ei vain kustannustekijänä. Tarkastuslautakunta kannustaa valtuustoa sitoutumaan laadittuun joukkoliikennestrategiaan ja määrätietoiseen kehityssuunnitelmaan, jolla lapsille, työmatkalaisille ja palveluihin kunnan sisällä matkustaville saadaan selvä viesti siitä, että Tuusulassa voi asua ilman, että taloudessa on yksi tai kaksi henkilöautoa.

Ympäristötekniset palvelut

Katujen pintauksia ja peruskorjauksia tehtiin yhteensä n. 6 500 m² ja viisi leikkipuistoa peruskorjattiin. Elohopeavalaisimia vaihdettiin uusiin vähemmän kuluttaviin. Sähköiset palvelut otettiin käyttöön kaivuulupien myönnössä ja päätettiin ottaa käyttöön vuoden 2016 yksityistieavustuksien jaossa.

Tilakeskus

Kiinteistönhoidon kulut olivat 0,5 milj. euroa talousarviota pienemmät. Kunnan käytössä olevien tilojen bruttoalaa saatiin pienennettyä 2,8 % edellisestä vuodesta. Korjausvelan suuruutta seurataan aktiivisesti, eikä se ole kasvanut. Tilakeskuksen päällikkö ja isännöitsijä irtisanoutuivat kesäkuussa, eikä virkoja saatu loppuvuodesta täytettyä. Tehtävät hoidettiin sijaisjärjestelyin.

Pajalan koulun ja Notkokuiston päiväkodin laajennuksien sekä Roinilanpellon päiväkodin rakentaminen käynnistyi; Tenavapuiston päiväkodin rakennuksesta luovuttiin. Siivousliikkeiden toimesta hoidettavat siivouskohteet kilpailutettiin.

Sisäiseen pääomavuokraan kuuluvaa korjausvastiketta kerättiin 5,6 milj. euroa, mutta korjausinvestointeihin käytettiin vain 4,2 milj. euroa. Tarkastuslautakunta muistuttaa, että korjausvastike on tarkoitettu rakennusten pitämiseen käyttökelpoisina ja kerätty summa tulisi varata kokonaisuudessaan tähän tarkoitukseen.

Kunnanvaltuusto hyväksyi 31.3.2014 myytävien kiinteistöjen salkutuksen tehtäväksi kymmenen vuoden sisällä. Salkun ohjelmaa on noudatettu päätöksen mukaisesti, joskin hitaanlaisesti. Kunnan kaikkia kiinteistöjä, mukaan lukien niin kutsuttu julkinen kiinteistöomaisuus (päiväkodit, koulut, terveyskeskukset, kunnantalo, kirjastot yms.), ei ole salkutettu. Kiinteistösalkutuksen tavoitteena on saada käsitys kiinteistöjen ja rakennusten teknisestä korjaustarpeesta (kattavat kuntoarviot ja -tutkimukset), niiden kulttuuri- ja käyttöarvoista eli toiminnallisesta arvosta, sijainnista ja kaavoituksen painopisteistä.

Rakennuslautakunta

Myönnettyjen rakennuslupien ja ilmoitusten yhteismäärä on pienentynyt. Huoneistoille myönnettiin 153 rakennuslupaa (2014: 387 kpl ja 2013: 294 kpl), eniten lisäystä oli rivi- ja ketjutalojen asuntojen määrässä. Tilastointitapa muuttui, joten lukuja ei voi suoraan verrata toisiinsa.

Lupapiste-palvelu otettiin käyttöön helmikuussa 2015, myös paperiset hakemukset hyväksyttiin. Rakennusvalvonta osallistui myös Lupapiste-arkiston pilotointiin, jossa asiakirjat arkistoitiiin sähköisesti. Kesäkuussa otettiin käyttöön valtakunnallinen rakennustunnus (VTJ-PRT), jossa kaikki Tuusulan rakennukset saivat pysyvän tunnuksen. Tarkastuslautakunta kannustaa ohjaamaan ja lisäämään asiakkaiden sähköisten palveluiden käyttöä.

Suurimpia/merkittävimpiä rakennuslupia olivat Roinilanpellon päiväkotikellokoskella, Riihikallion hoivakoti, Hyrylän keskustan asuinkerrostalo (Upseerinhoivi), Focus-alueen varastokeskus ja Tenniskeskuksen liikuntahalli.

Merkittävistä kohteista valmistuivat Bostonin alueen kerrostalot ja rivitalot, logistiikkavarasto (Stockmann) ja Hyökkälän pienkerrostalot.

Vesihuoltoliikelaitos

1000 euroa	2013	2014	2015
Toimintatuotot	6 138	6 309	6 568
Toimintakulut	-3 236	-3 002	-3 203
Toimintakate	2 903	3 307	3 386

Vuoden 2014 alusta kunnanhallituksen alaisena liikelaitoksena aloittanut Tuusulan vesihuoltoliikelaitos (Tuusulan Vesi) teki alkuvuodesta 2015 ensimmäisen liikelaitosmuotoisen tilinpäätöksen, joka sinänsä työllisti, eikä työtä helpottanut KuntaPron ja kunnan toimintojen yhteen saattaminen.

Tuusulan kunta on asettanut Tuusulan veden tuottovaatimukseksi 6,5 % peruspääomasta. Tuusulan Vesi tuloutti kunnalle 487 500 euroa, joten tuottotavoite saavutettiin. Tuusulan Vesi varautui lähitulevaisuuden isoihin investointihankkeisiin nostamalla veden käyttömaksuja 3 %, jäteveden käyttömaksua 5 % ja liittymismaksuja 10 % 1.3.2015 alkaen.

Vesilaitoksen ja kunnan toimintaan liittyviä lainsäädäntömuutoksia (Vesihuoltolaki ja Maankäyttö- ja rakennuslaki) astui voimaan liittyen hulevesien järjestämistapaan ja hulevesiin liittyvään taksoitukseen.

Merkittävimpiä rakentamiskohteita vuonna 2015 olivat Jokelan Peltokaaren alueen, Paijalannummentien perusparannuksen ja Kaarnatien perusparannuksen jatkorakentamiset, Kellokosken Torpparintien perusparannuksen jatkorakentaminen ja Linjapuisto II runkovesihuoltolinjan rakentaminen.

Tuusulan Veden yksi vuoden 2015 vuositavoitteista oli riskienhallinnan kehittäminen valtakunnallisen vesihuoltolaitoksille tehdyn mallin mukaisesti. Työ valmistui loppuvuodesta ja käytännön testaus alkaa 2016.

Keski-Uudenmaan ympäristökeskus ja ympäristölautakunta

1000 euroa	2010	2011	2012	2013	2014	2015
Toimintatuotot	2 528	2 610	2 581	3 502	3 446	3 463
Toimintakulut	-2 182	-2 551	-2 489	-3 267	-3 262	-3 218
Toimintakate	346	59	92	234	184	245

Ympäristökeskuksen toimintakate oli 245 249 euroa ja se palautetaan jäsenkunnille. Tuusulalle palautuu 90 244 euroa (2014: 75 600 euroa.).

Ympäristölautakuntaa ovat työllistäneet erityisesti päätökset haja-asutusalueiden vesihuoltoasioissa. Jätevesien käsittelyn siirtymäaikaa pidennettiin kahdella vuodella, eli nykyiset säännökset ovat voimassa maaliskuuhun 2018. Hajajätevesineuvontaa on annettu noin 90 % kiinteistöistä (Mäntsälää lukuun ottamatta), jotka sijaitsevat vesiensuojelun kannalta herkällä alueella. Tuusulan pohjavesialueet edellyttävät siirtymäajallakin huolellisuutta jätevesien käsittelyssä (erityinen pilaantumisaara).

Ympäristökeskus käsittelee runsaasti haittailmoituksia, joista vain noin 10 % antaa aihetta toimenpiteisiin. Vireille pantuja asioita oli elokuussa 2015 arviolta yli 4,5 henkilötyövuoden verran.

Ympäristökeskus on aktiivisesti kehittänyt sähköisiä palveluita. Vuoden 2015 aikana pilotoitiin ympäristötoimen lupien ja ilmoitusten sähköinen käsittelyjärjestelmä (lupapiste.fi-palvelu) ja se on otettu käyttöön vuoden 2016 alusta. Sähköinen palautejärjestelmä on laadittu ja tulossa kotisivuille 2016. Omana työnä pidetään yllä kuumailmasto.fi sivustoa ja Keski-Uudenmaan luontokohteita esittelevää sivustoa keskiuudenmaanluonto.fi

Ympäristölainsäädännön muutokset ja laajenevat tehtävät tuovat haasteita henkilöstön osaamisen johtamiselle.

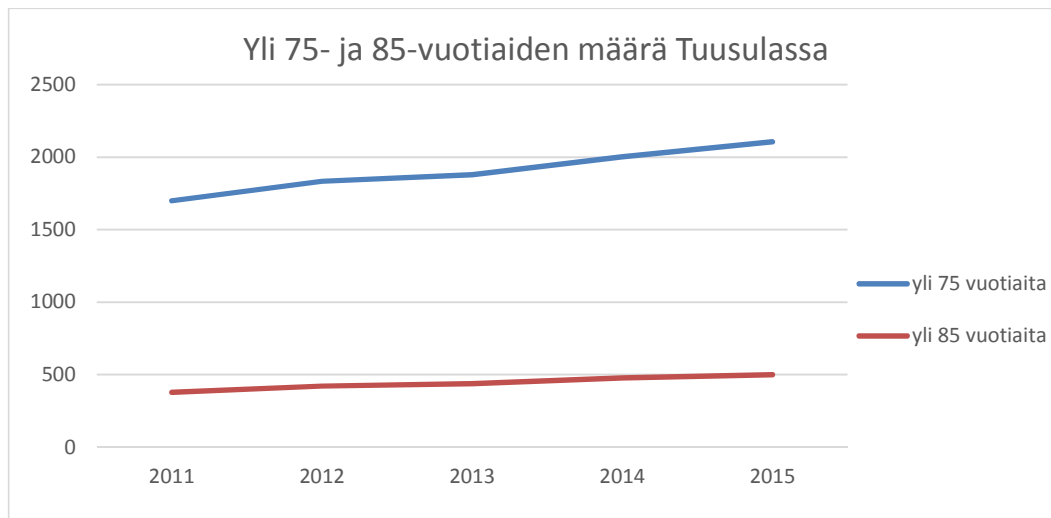
Erityiset arviointikohteet***Vanhuspalvelulaki***

1.7.2013 voimaan tullut laki ikääntyneen väestön toimintakyvyn tukemisesta sekä iäkkäiden sosiaali- ja terveyspalveluista (Vanhuspalvelulaki) asettaa useita eri aikana voimaan tulevia vaatimuksia kuntien vanhustenhoidolle ja ikäihmisten mahdollisuuksiin osallistua itseään koskevien päätösten valmisteluun. Kuntalain uudistuksen yhteydessä 2015 vanhusneuvostojen asettamista koskeva pykälä siirrettiin vanhuspalvelulaista kuntalain 27 §:ksi. Vanhusneuvostojen tehtävät on edelleen määritelty vanhuspalvelulaissa. Tuusulassa lain tarkoittama vanhusneuvostona toimii Ikäihmisten neuvosto.

Ikäihmisten neuvosto kokoontui vuonna 2015 kymmenen kertaa. Kolmesta valmisteilla olevasta kaavasta annettiin lausunto. Lisäksi neuvosto on kokouksissaan kuullut johtajaylilääkäreitä, Yhdistysverkoston edustajia, seurakunnan diakoniatyöntekijää sekä sosiaali- ja terveyslautakunnan puheenjohtajaa ja käsitellyt omaishoidon sijaisapupalvelun toimintaohjetta ja tutustunut terveyskeskukseen.

Kunnanhallituksen asettaman ohjausryhmän tulee hyväksyä vuosittain ikäpoliittisen ohjelman tarkennetut vuositavoitteet ja toimenpiteet, jotka on johdettu ikäpoliittisen ohjelman päätavoitteista. Näissä päätavoitteissa on painopistealueita, joiden alle tulee määritellä omat vuositavoitteet, toimenpiteet, seurantamittarit ja aikataulut sekä vastuutahot. Vuoden 2015 toiminta eri toimialoilla on arvioitu ja koottu yhteiseen seurantaraporttiin, joka valmistui huhtikuun puolivälissä 2016.

Kuntakehitys on edelleen kiitettävästi pyytänyt lausunnon ikäihmisten neuvostolta valmistelussa olevista kaavoista. Muut hallintokunnat sosiaalitointa lukuun ottamatta eivät ole lausuntoja pyytäneet. Koska vanhuspalvelulaki kattaa varsin laajasti ikäihmisiä koskevat kunnalliset palvelut, tarkastuslautakunta muistuttaa, että myös muiden hallintokuntien tulee pyytää lausunto ikäihmisiä koskevista asioista ennen päätöksentekoa.



Tärkeimmät onnistumiset ja epäonnistumiset vuonna 2015

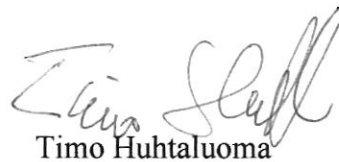
Onnistumisia 2015	Epäonnistumisia 2015
Asuntomessut Tuusulaan.	Taloushallinnon tehtävien siirtäminen KuntaProle.
Keski-Uudenmaan soteyksikön valmistelun jatkaminen kuntaliitosten kariutumista ja soteuudistuksen viivästyttämisestä huolimatta.	Lomautusten ja niiden valmistelun aiheuttamat merkittävät haitat palvelutuotannolle ja koko kunnan kehitystoiminnalle.
Hyvä vastaanotto / hyvä potku -projekti suun terveydenhuollossa: työnjaon kehittäminen helpotti hoitoon pääsyä ja käynnit lisääntyivät lomautuksista huolimatta.	Terveyspalveluissa käytössä olevan puhelinpalvelun jonotusjärjestelmän ongelmat vaikeuttivat vastaanotolle pääsemistä.
Omaishoitajille suunnatut laitostuntoutusjaksot Kiljavalla ja omaishoitajien terveydentilan kartoittaminen.	Heikennykset erityisesti Etelä-Tuusulan joukkoliikenteessä vaikeuttivat asukkaiden työmatka- ja muuta liikkumista ja aiheuttivat merkittävää tyytymättömyyttä.
Vanhusten perhepäivähoitokokeilun aloittaminen.	Kaavoituksella resursseihin nähden liian suuri määrä kärkihankkeita.
Budjetissa pysyminen.	

TUUSULAN KUNTA

Tuusulassa 16.5.2016



Arno Järvinen



Timo Huhtaluoma



Lea Ahonen



Outi Huusko



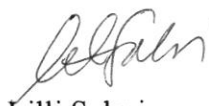
Laila Malinen



Arto Nätkynmäki



Riitta Nybäck



Lilli Salmi



Arja Taipale



Veijo Viiru

Tarja Ávall