

Valtuuston päätöksiä 9.5.2016

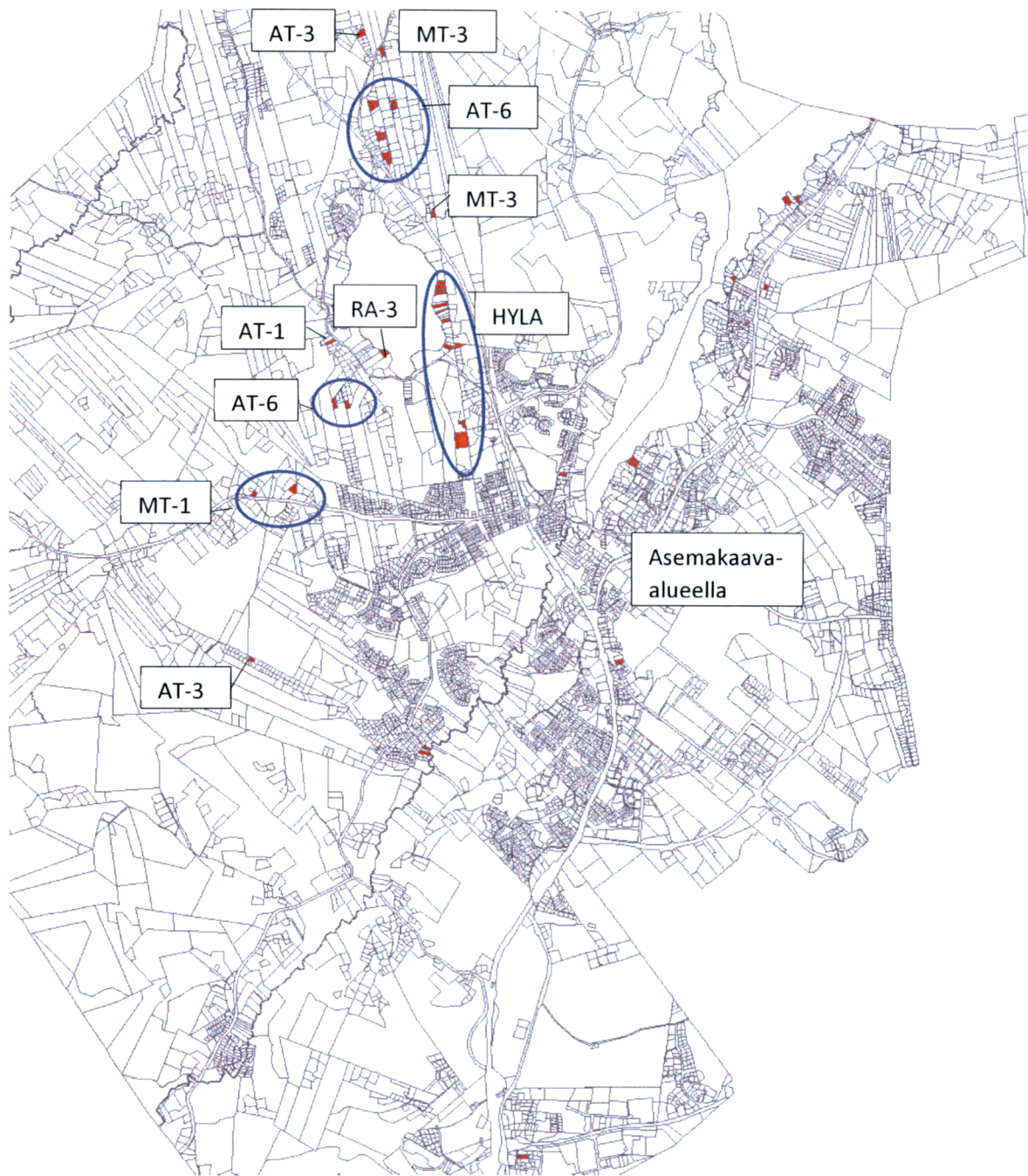
48 § Vakituisen asumisen määrittelyn uudistaminen, aloite

Valtuusto päätti katsoa valtuutettu Raimo Stenvallin allekirjoittaman 14.10.2013 § 131 tekemän aloitteen tulleen käsitellyksi.

Valtuusto päätti lisätä päätökseen ponnen, että kuntakehitys selvittää vähintään 3 000 m² kokoisten loma-asuntokiinteistöjen määrän, jotka ovat olemassa olevan kunnallistekniikan piirissä.

Tuusulan kunnassa sijaitsee kokonaisuudessaan 512 loma-asuntoa (tieto poimittu 7.3.2016). Näistä 177 loma-asuntoa sijaitsee kiinteistöillä, joiden koko on vähintään 3 000 m². Ja näistä **kiinteistöistä 52 sijaitsee vesijohdon ja jäteveden toiminta-alueella** (kartalla punaisena esitetyt kiinteistöt).





AT-1

Kyläalue.

Alueella sallitaan asuinrakentaminen sekä kylän ja sitä ympäröivän asutuksen tarvitsema palvelurakentaminen. Mitoituksen mukainen uusien muodostettavien rakennuspaikkojen enimmäismäärä tiloittain lasketaan §1 esitettyjen perusteiden mukaan. Mitoituksen osoittamien uusien muodostettavien rakennuspaikkojen pinta-alan on oltava vähintään 5000 m².

Lisäksi aluetta koskevat yleiset määräykset §1 – §6 ja §8 – §9.

AT-3

Oleva pientaajama.

Alueella sallitaan asuinrakentaminen. Mitoituksen mukainen uusien muodostettavien rakennuspaikkojen enimmäismäärä tiloittain lasketaan §1 esitettyjen perusteiden mukaan, jollei aluetta koske x-2 -määräys.

Lisäksi aluetta koskevat yleiset määräykset §1 – §6 ja §8 – §10.

AT-6

Oleva pientaajama

Alueella sallitaan vapaa-ajan asuntojen rakentaminen. Mitoituksen mukainen uusien muodostettavien rakennuspaikkojen enimmäismäärä tiloittain lasketaan §1 esitettyjen perusteiden mukaan.

Rakennettaessa vapaa-ajan asunto tai vapaa-ajan asuntoa laajennettaessa asunnon kerrosala/rakennuspaikka saa olla enintään 80 m².

Vakituisen asumiseen tarkoitettun asuinrakennuksen saa sijoittaa tilalle, jonka pinta-ala on vähintään 5 000 m².

Lisäksi aluetta koskevat yleiset määräykset §1 – §6 ja §8 – §9.

MT-1

Maa- ja metsätalousalue.

Alueella sallitaan maa- ja metsätaloutta palveleva rakentaminen sekä asuinrakentaminen. Mitoituksen mukainen uusien muodostettavien rakennuspaikkojen enimmäismäärä tiloittain lasketaan §1 esitettyjen perusteiden mukaan. Mitoituksen osoittamien uusien muodostettavien rakennuspaikkojen pinta-alan on oltava vähintään 5000 m².

Lisäksi aluetta koskevat yleiset määräykset §1 – §10.

Suositus: Pelloille rakentamista tulisi välttää muutoin kuin olemassa olevien rakennusten tai tilakeskusten yhteyteen.

MT-3

Maa- ja metsätalousalue.

Alueella sallitaan maa- ja metsätaloutta palveleva rakentaminen sekä RakL 4 §:n tarkoittama hajarakentaminen. Mitoituksen mukainen uusien muodostettavien rakennuspaikkojen enimmäismäärä tiloittain lasketaan §1 esitettyjen perusteiden mukaan, jollei aluetta koske x-2 -määräys. Mitoituksen osoittamien uusien muodostettavien rakennuspaikkojen pinta-alan on oltava vähintään 10 000 m².

Alueelle rakentamista saattaa rajoittaa lentomelu, joka on tarkistettava poikkeus- ja rakennusluvan käsittelyn yhteydessä.

Lisäksi aluetta koskevat yleiset määräykset §1 – §10.

Suositus: Pelloille rakentamista tulisi välttää muutoin kuin olemassa olevien rakennusten tai tilakeskusten yhteyteen.

RA-3

Loma-asuntoalue.

Alueella sallitaan vapaa-ajan asuminen. Mitoituksen mukainen uusien muodostettavien rakennuspaikkojen enimmäismäärä tiloittain lasketaan §1 esitettyjen perusteiden mukaan.

Rakennettaessa vapaa-ajan asunto tai vapaa-ajan asuntoa laajennettaessa asunnon kerrosala/rakennuspaikka saa olla enintään 80 m².

Lisäksi aluetta koskevat yleiset määräykset §1 – §4, §6 ja §9 – §10.