



Kustaa Aadolf -koti

Pelastussuunnitelma



Kustaa Aadolf -koti pelastussuunnitelma

Laadittu 31.8.2023

Laatija Petri Patjas

Viimeksi päivitetty 6.9.2023

Päivittäjä Petri Patjas

Tämä pelastussuunnitelma on laadittu käyttäen palvelua Presto.

Tässä pelastussuunnitelmassa on 42 sivua.

Sisällys

1	Johdanto	5
2	Kohteen perustiedot	6
2.1	Perustiedot	6
2.2	Organisaatio	6
2.3	Muut tiedot	6
3	Tärkeät puhelinnumerot	9
3.1	Kiinteistön tärkeät numerot	9
3.2	Muut tärkeät numerot	9
4	Riskit	10
4.1	Tapaturmat	10
4.2	Tulipalovaarat	12
4.3	Vesivahingot	13
4.4	Sairauskohtaukset	14
4.5	Säteily- tai kaasuvaara	14
4.6	Myrskyvauriot	15
4.7	Rikollinen toiminta	16
5	Turvallisuusjärjestelyt	17
5.1	Sammutuskalusto	17
5.2	Turvalaitteet	18
5.3	Paloturvallisuus	20
6	Muut järjestelyt	22
6.1	Ilmanvaihtokone	22
7	Toimintaohjeita	23
7.1	Avun hälyttäminen	23
7.2	Sairauskohtaus tai tapaturma	24
7.3	Tulipalo	25
7.4	Toiminta kokoontumispaikalla	25
7.5	Liikuntarajoitteisen avustaminen hätätilanteessa	26
7.6	Vesivahinko	27
7.7	Väkivallan uhatessa	27
7.8	Yleinen vaaramerkki	28
7.9	Kaasuvaara	29
7.10	Säteilyvaara	30
7.11	Sähkökatkot	31
8	Väestönsuojelu	32
8.1	Väestönsuojan kunnostaminen	33
9	Suojaväistö	35
10	Säilyttäminen kiinteistössä	36

11	Liitteet	38
	Liite A Alkusammuttimien käyttöohjeet	39
	A.1 Sammuttimet	39
	A.2 Sammutuspeitteet	39
	A.3 Pikapaloposti	39
	Liite B Auton lämmitysjohdot	40
	Liite C Kotivara	41
	Liite D Kiinteistön toimijan tietoja	42
	D.1 Tuusulan kunta	42

1 Johdanto

Pelastussuunnitelman laadinta, ylläpito ja tiedottaminen perustuvat pelastuslain (379/2011) vaatimukseen. Tässä pelastussuunnitelmassa on selostus:

1. vaarojen ja riskien arvioinnin johtopäätelmistä;
2. rakennuksen ja toiminnassa käytettävien tilojen turvallisuusjärjestelyistä;
3. henkilöille annettavista ohjeista onnettomuuksien ehkäisemiseksi sekä onnettomuus- ja vaaratilanteissa toimimiseksi;
4. mahdollisista muista kohteen omatoimiseen varautumiseen liittyvistä toimenpiteistä. (Pelastuslaki 379/2011, 15 §.)

Pelastussuunnitelma on pidettävä ajan tasalla ja siitä on tiedotettava tarvittavalla tavalla asianomaisen rakennuksen tai muun kohteen henkilöille. (Valtioneuvoston asetus pelastustoimesta 407/2011, 2 §.)

Pelastuslaissa on myös muita vaatimuksia turvallisuudelle, näistä tärkeimpinä:

Rakennuksen omistajan ja haltijan sekä toiminnanharjoittajan on osaltaan huolehdittava siitä, että rakennus, rakennelma ja sen ympäristö pidetään sellaisessa kunnossa, että:

1. tulipalon syttymisen, tahallisen sytyttämisen sekä leviämisen vaara on vähäinen;
2. rakennuksessa olevat henkilöt pystyvät tulipalossa tai muussa äkillisessä vaaratilanteessa poistumaan rakennuksesta tai heidät voidaan pelastaa muulla tavoin;
3. pelastustoiminta on tulipalon tai muun onnettomuuden sattuessa mahdollista;
4. pelastushenkilöstön turvallisuus on otettu huomioon. (Pelastuslaki 379/2011, 9 §.)

Seuraavat varusteet ja laitteet on pidettävä toimintakunnossa sekä huollettava ja tarkastettava asianmukaisesti:

1. sammutus-, pelastus- ja torjuntakalusto;
2. sammutus- ja pelastustyötä helpottavat laitteet;
3. palonilmaisu-, hälytys- ja muut onnettomuuden vaaraa ilmaisevat laitteet;
4. poistumisreittien opasteet ja valaistus;
5. väestönsuojien varusteet ja laitteet. (Pelastuslaki 379/2011, 12 §.)

Rakennuksen omistajan ja haltijan sekä toiminnanharjoittajan on osaltaan:

1. ehkäistävä tulipalojen syttymistä ja muiden vaaratilanteiden syntyä;
2. varauduttava henkilöiden, omaisuuden ja ympäristön suojaamiseen vaaratilanteissa;
3. varauduttava tulipalojen sammuttamiseen ja muihin sellaisiin pelastustoimenpiteisiin, joihin ne omatoimisesti kykenevät;
4. ryhdyttävä toimenpiteisiin poistumisen turvaamiseksi tulipaloissa ja muissa vaaratilanteissa sekä toimenpiteisiin pelastustoiminnan helpottamiseksi. (Pelastuslaki 379/2011, 14 §.)

2 Kohteen perustiedot

Rakennuksessa on ikäihmisille suunnattuja vuokra-asuntoja. Tuusulan kunta vuokraa yleisiä tiloja, kuten salia erilaisiin tilaisuuksiin.

2.1 Perustiedot

Kiinteistön nimi	Kustaa Aadolf -koti
Kiinteistön osoite	Koulutie 12 04500 KELLOKOSKI
Asuinhuoneistojen määrä	10
Toimijoiden määrä	1
Talotyyppi	Rivitalo
Kerrosluku	1
Kiinteistön rakentamivuosi	1998
Kiinteistön omistaja	Roselius-säätiö SR
Isännöintitoimisto	Roselius-säätiö SR

2.2 Organisaatio

Turvallisuusvastaava	Tarja Määttä Roselius-säätiö SR puh. 040 7724517 tarja.maatta@roseliussaatio.fi
-----------------------------	--

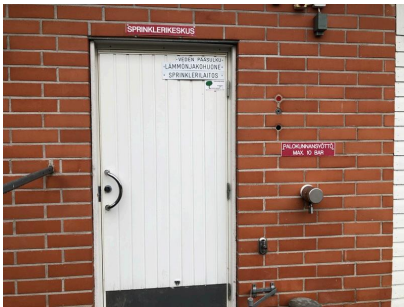
2.3 Muut tiedot

Kohde kuuluu seuraavaan pelastustoimen alueeseen: Keski-Uusimaa.

Lämmitysmuoto	Kaukolämpö
Veden pääsulku	Lämmönjakohuoneessa, rakennuksen luoteiskulmassa, käynti ulkoa
Lämmönjakohuone	Rakennuksen luoteiskulmassa, käynti ulkoa
Sähköpääkeskus	Rakennuksen lounaiskulmassa, käynti ulkoa
Ilmanvaihtokone	Huippuimurit katolla
Ilmanvaihdon hätä-seis	Pääsisäänkäynnillä
Kiinteistönhoito	Laten KH-Palvelut Oy puh. 040 0599895 päivystys 040 0275085
Sähköntarjoaja	Keravan Energia Oy puh. 09 5849550 päivystys 09 5849550 http://www.keravanenergia.fi
Vakuutusyhtiö	Fennia puh. 010 5031 http://www.fennia.fi
Kokoontumispaikka	Kiinteistön parkkipaikka
Varakokoontumispaikka	Pelastusviranomaisen määrittämä turvallinen paikka
Putkilukko	Pääsisäänäynnillä ja Sprinklerkeskuksen ovella
Väestönsuojien määrä	1
Väestönsuojan sijainti VSS1	Erillirakennus



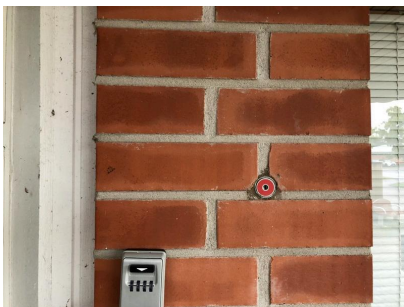
Sähköpääkeskus



Lämmönjakohuone



Veden pääsulku



Putkilukko

Kiinteistön tilat

Toimijat

Sijainti	Nimi
Yleiset tilat kuten sali	Tuusulan kunta

3 Tärkeät puhelinnumerot

3.1 Kiinteistön tärkeät numerot

Tehtävä	Nimi	Puhelinnumero	Päivystysnumero
Huoltoyritys	Laten KH-Palvelut Oy	040 0599895	040 0275085

Huolto

	Nimi	Puhelinnumero
Käsisammutin: Huoltohenkilö	Presto Paloturvallisuus Oy	010 3877200
Pikapaloposti: Huoltohenkilö	Presto Paloturvallisuus Oy	010 3877200

3.2 Muut tärkeät numerot

Toimija	Puhelinnumero	Päivystysajat
Hätänumero	112	24 h
Myrkytystietokeskus	0800 147 111	24 h

4 Riskit

Turvallisuuden näkökulmasta riski tarkoittaa onnettomuuden todennäköisyyden ja seurausten yhdistelmää. Tärkeä osa turvallista kiinteistöä on turvallisuusriskien tunnistaminen ja niiden seurausten arviointi. Seuraavilla sivuilla on tunnistettu riskit, jotka kohdistuvat ihmisiin, omaisuuteen ja ympäristöön. Tunnistettuihin riskeihin on laadittu toimenpide-ehdotukset, joilla riskejä voidaan poistaa, vähentää ja hallita. Vain tunnistettua riskiä voidaan hallita.

Kiinteistöön ja henkilöihin kohdistuvat riskiluokat:

- Tapaturmat
- Tulipalovaarat
- Vesivahingot
- Sairauskohtaukset
- Säteily- tai kaasuvaara
- Myrskyvauriot
- Murrot, ilkivalta yms.

4.1 Tapaturmat

Riskit

- kaatuminen
- liukastuminen
- kompastuminen
- lumen tai jään tippuminen ihmisen tai omaisuuden päälle
- liikenneonnettomuus
- sähköisku
- viiltohaava
- ensiapuvälineitä ei ole

Seuraukset

- omaisuusvahingot
- henkilövahingot
- kuolema

Toimenpiteet ja turvallisuusjärjestelyt

- Yhtiö on vastuuttanut hiekoituspalvelut, lumen- ja jäänpudotuksen tarpeen seurannan ja lumen luonnin kiinteistöhuoltoyhtiölle.
 - Yhtiö valvoo toimintaa ja puuttuu aktiivisesti epäkohtiin.
 - Yhtiö voi tarvittaessa kieltää omatoimiset lumenpudotukset ja puuttua niihin.
- Lumen ja jään kerääntymistä katoilla on seurattava talvisin.
 - Vaaranpaikoista tulee ilmoittaa välittömästi kiinteistöhuoltoyhtiölle.
 - Vaaratilanteissa kulku tai pysäköiminen tulee estää lumen tai jään putoamisvaara-alueelle.
- Piha-alue pidetään siistinä ja kunnossa. Kasvustoa hoidetaan säännöllisesti.
 - Lehdet haravoidaan tarvittaessa.
 - Pensaat ja puskat siistitään liikenneonnettomuuksien estämiseksi.
 - Ajosuunnat ja vieraspaikat merkitään parkkialueelle selkeästi opastein.
 - Talvikunnossapidosta huolehditaan.
- Läheltä piti -tilanteisiin puututaan viivytyksettä. Läheltä piti -tilanteet tutkitaan ja tehdään tarvittavat toimenpiteet vastaavanlaisten tapahtumien varalle ja niiden estämiseksi.
- Yleisiin ensiapuohjeisiin tulee jokaisen tutustua.

4.2 Tulipalovaarat

Riskit

- oikosulut
- rikkinäisen sähkölaitteen aiheuttama palo
- rasva- tai muu palo keittiössä
- huolimaton tupakointi
- tuhopoltto
- lasten leikkien aiheuttama tulipalo
- sähkölaitteiden päälle unohtuminen
- tavaroiden säilyttäminen kulkukäytävillä
- palo-ovet auki
- pikapalopostien huolto tekemättä
- sammuttimien tarkastus tekemättä
- merkkivalokeskuksen huollon puute
- valvoton kynttilöiden poltto

Palovaarallisia kohteita ovat muun muassa huoneistojen keittiö, sauna ja varasto, yleinen sauna, pesula, kerhotilat, tekniset tilat ja muut vastaavat kiinteistön tilat.

Seuraukset

- omaisuusvahingot
- savuvahingot
- henkilövahingot
- kuolema

Toimenpiteet ja turvallisuusjärjestelyt

- Suoritetaan vuosittain omatoimiset palotarkastukset kiinteistössä.
- Poistumisturvallisuudesta on huolehdittava:
 - uloskäytävät tulee olla esteettömiä
 - poistumistieopasteiden mahdollinen asennus
 - aktiivinen puuttuminen epäkohtiin.
- Kiinteistössä on savunpoistolaitteisto, jolle suoritetaan tarkastukset, huolto ja koestus laitteen valmistajan huolto-ohjelman mukaisesti.
- Jokaisen asukkaan on huolehdittava oman palovaroittimen/palovaroittimien toimintakunnosta (yksi palovaroitin jokaista kerroksen 60 neliometriä kohden). Lisäksi sammutuspeitteiden hankintaa suositellaan jokaiseen keittiöön.
- Kiinteistössä on palovaroitinjärjestelmä.
- Kiinteistössä on alkusammutusvälineet.
- Alkusammutuskalusto tarkastetaan määräysten mukaan.
- Ylimääräistä palokuormaa ei kasata.

- Pelastussuunnitelma pidetään ajan tasalla ja siihen perehdytään.
- Sähkökorjaukset ja asennukset teetetään TUKES:in rekisteristä löytyvällä ammattilaisella. Urakoitsijalla on oltava riittävät asennusoikeudet ja hänellä on oltava kokemusta vastaavista töistä.
- Valaistuksen ja yleisen siisteyden kunnossapito kiinteistössä on tärkeää.
 - Tarkastetaan valaistuksen riittävyys ja suoritetaan mahdolliset parannustoimenpiteet.
- Lisäksi läheltä piti -tilanteisiin tulee puuttua välittömästi, tutkia ja tehdä tarvittavat toimenpiteet vastaavanlaisten tapahtumien varalle.
- Sähköpääkeskukset on merkitty ja niiden edustoilla ei säilytetä tavaraa.
- Reitti sähköpääkeskuksille on merkitty opastein.
- Kohteessa on sprinklerijärjestelmä.
- Poistumistiet on merkitty opastein.
- Ilmanvaihto ja nuohous
 - IV-kanavien nuohousväli on yleensä 10 vuotta
 - Tekninen isännöitsijä vastaa nuohouksen ja IV-kanavien puhdistuksen suorittamisesta
- Vastuu palovaroittimien ja sammutuspeitteiden hankinnasta on asukkaalla.

4.3 Vesivahingot

Riskit

- tulva
- rankkasade
- rakenteiden vesitiiviyyden pettäminen
- rakentamis- ja materiaalivirheistä johtuva tapaturma
- pesukoneiden ja kylmäkoneiden rikkoontuminen
- ilkivalta
- putkirikko
- sprinklerin laukeaminen

Seuraukset

- omaisuusvahingot

Toimenpiteet ja turvallisuusjärjestelyt

- Veden pääsulkujen sijainti on merkitty.
- Reitti veden pääsululle on merkitty opastein.
- LVI-työt, -tarkastukset ja -asennukset teetetään vain ammattilaisella.
 - LVI-urakoitsijalla tulee olla riittävät asennusoikeudet ja urakoitsijan täytyy olla toteuttanut vastaavanlaisia töitä aiemmin.
 - LVI-tarkastukset tehdään huolto-ohjelman mukaisesti.
- Putkistojen kuntoarvio suoritetaan säännöllisesti.
- Omatoimista muutosrakentamista ja muuta rakentamista tulee valvoa ja rakentamisessa ilme-

neviin epäkohtiin tulee puuttua aktiivisesti.

- Kodinkoneiden valvotun käytön ja kunnossapidon tärkeyden korostaminen.
 - Pesukoneen ja astianpesukoneen suodattimet ja nukkasiltti on puhdistettava kerran kuussa.
 - Jääkaapin takaosa on imuroitava kerran kuussa tai vähintään kerran vuodessa. Tässä yhteydessä kannattaa tarkistaa silmämääräisesti jääkaapin kunto myös kompressorin ja valuma-astian osalta.
 - Kaikkien keittiössä käytettävien suurempien kodinkoneiden alle tulee sijoittaa valumaallas (jääkaappi, pakastin, astianpesukone ja joskus pesukone), joka helpottaa ja aikaisuttaa mahdollisen vesivahingon havaitsemista.
- Katolta ja ränneistä tulee poistaa syksyn lehdet loppusyksystä.
- Pesukoneiden ennakoiva huolto. Huollot vuosittain asiantuntevalla liikkeellä.

4.4 Sairauskohtaukset

Riskit

- sydäninfarkti
- diabeettinen sokki
- aivoinfarkti
- aivoverenvuoto
- epilepsia
- pyörtyminen

Seuraukset

- henkilövahingot
- kuolema

Toimenpiteet ja turvallisuusjärjestelyt

- Avun saannin nopeuden takaaminen kiinteistön alueella.
- Pelastussuunnitelman liitteenä oleviin ensiapuohjeisiin tutustutaan ja ensiapua harjoitellaan.
- Ensiaputaitoisten ihmisten kartoittaminen on suositeltavaa
- Pelastusajoneuvojen pysäköiminen mahdollistetaan ulko-ovien eteen.

4.5 Säteily- tai kaasuvaara

Riskit

- radioaktiivisen aineen tai vaarallisen kaasun joutuminen ympäristöön
- ydinaseen tai ydinainetta sisältävän aseiden räjähdys
- vaarallisen aineen kuljetusonnettomuus
- sota

- onnettomuus ydinvoimalaitoksessa
- onnettomuus ydinkäyttöisellä aluksella
- onnettomuus radioaktiivisen jätteen käsittelylaitoksella
- radioaktiivisten aineiden joutuminen tietämättömien käsiin

Seuraukset

- säteily sairaudet
- kuolema

Toimenpiteet ja turvallisuusjärjestelyt

- Joditablettien hankkiminen tarpeiden mukaan (2 tabl./henkilö).
- Kotivaran varastoiminen.
- Ilmanvaihdon hätäpysäytys merkitään opastein.
- Ilmanvaihdon hätäpysäytyksen sijainti on oltava turvallisuusorganisaation tiedossa.
- Ohjeistuksien laatiminen vaarallisten aineiden onnettomuuksien varalle.
- Kiinteistössä on väestönsuoja, johon voi suojautua säteilyvaaratilanteessa.
- Väestönsuojan toimintakuntoa ylläpidetään.
- Mahdollinen suojautuminen väestönsuojaan.
- Pelastussuunnitelmassa on toimintaohjeet tilanteiden varalle.
- Toimintaohjeisiin tulee tutustua.

4.6 Myrskyvauriot

Riskit

- erilaiset luonnonilmiöt

Seuraukset

- sähkökatkot
- omaisuusvahingot
- henkilövahingot
- kuolema

Toimenpiteet ja turvallisuusjärjestelyt

- Kattojen ja rännien tarkastus asiantuntevalla huoltoliikkeellä ja puutteiden korjaukset.
- Kiinteistön alueella olevien puiden tarkastaminen.
- Vaarallisten oksien poistaminen.
- Pihan yleinen kunnossapito.
- Viranomaisten ulkonaliikkumiskieltoa on noudatettava.
- Sisälle suojautuessa pysytään kaukana ikkunoista ja lasiovista.
- Varaudu omatoimisesti pitkäaikaisiin sähkökatkoihin esimerkiksi seuraavasti:

- kotivara
- valaisin ja paristot
- kynttilät ja tulentekovälineet
- paristokäyttöinen radio

4.7 Rikollinen toiminta

Riskit

- asuntomurto
- graffitit
- omaisuuden tarvelemiset ja tuhoamiset
- rakennuksen katolle pääsee kiipeämään
- rakennuksen tiloihin pääsee valvomatta

Seuraukset

- omaisuusvahingot

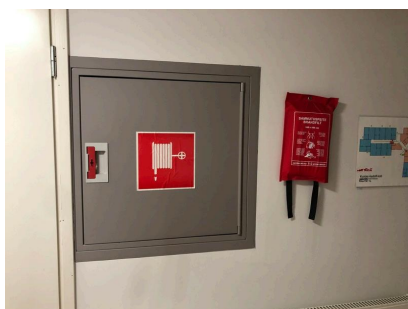
Toimenpiteet ja turvallisuusjärjestelyt

- Yleisen siisteyden ja järjestyksen valvominen ja epäkohtiin puuttuminen aktiivisesti.
 - Siisteys ja järjestys ovat osa turvallisuutta.
- Tarkastetaan valaistuksen riittävyys ja suoritetaan mahdolliset parannustoimenpiteet.
- Ulko-ovien lukituksien huollot ja mahdollinen kulkua rajoittavien järjestelmien asennus.
- Arvoesineiden merkitseminen ja kuvaaminen.
- Graffitien ja muiden töhryjen puhdistus viipymättä.

5 Turvallisuusjärjestelyt

5.1 Sammutuskalusto

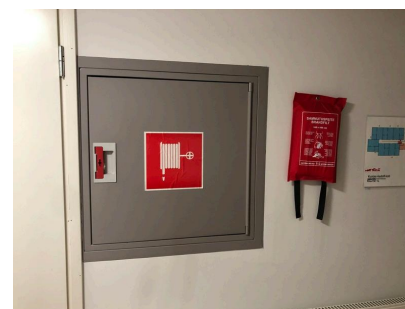
Sijainti	Sammutuskalusto
Ympäri kiinteistöä	Käsisammutin
Ympäri kiinteistöä	Pikapaloposti
Kattavasti koko rakennuksessa	Sammutuspeite



Pikapalopostikaappi



Sammutin



Sammutuspeite

Alkusammuttimet tulee tarkastaa:

- vähintään vuoden välein kun käsisammutin on alttiina sammuttimen toimintakuntoon vaikuttaville tekijöille, kuten kosteudelle, tärinälle tai lämpötilojen vaihtelulle (ulkotilat)
- vähintään kahden vuoden välein (sisätilat)

Pikapalopostit tulee tarkastaa:

- Pikapalopostien toimivuus tulee tarkastaa vuoden välein. Pikapalopostien letkujen koeponnistus tulee tehdä viiden vuoden välein.

5.2 Turvalaitteet

Sprinklerilaitteisto

Sprinklerijärjestelmä on automaattinen palonsammutusjärjestelmä, joka aloittaa palon sammutuksen ruiskuttamalla vettä palokohteeseen ja välittää samalla palohälytyksen hätäkeskukseen. Laitteiston toiminta perustuu siihen, että lämpötilan ylittyä tietyn arvon, sprinklerin kapseli rikkoutuu ja vesi pääsee virtaamaan sprinklerin läpi.

Sprinklerilaitteiston ylläpito toteutetaan kunnossapito-ohjelman mukaisesti. Laitteiston ylläpitoon liittyen tehdään kuukausittain koestukset ja kahden vuoden välein määräaikaistarkastukset.

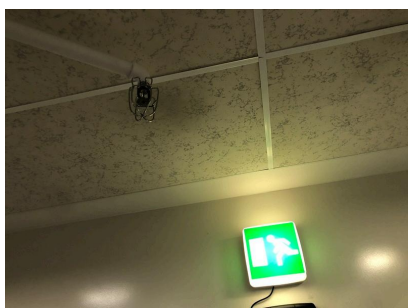
Sprinklerilaitteiston huolto

Sprinklerilaitteistolle tulee olla aina nimetty henkilö tai yritys, joka huoltaa laitteiston kunnossapito-ohjelman mukaisesti. Huoltotoimenpiteitä tekevien henkilöiden tulee olla ammattitaitoisia ja heillä tulee olla tarvittavat huoltoon liittyvät tiedot.

Huoltotyöt, jotka ovat tekniseltä vaativuudeltaan rinnastettavissa uuden laitteiston asennustöihin, voi tehdä vain Turvatekniikan keskuksen luetteloima sprinklerilaitteiston asennus- tai huoltotöihin erikoistunut liike. Huollon tilauksesta vastaava henkilö on nimettävä, jos huolto hankitaan ostettuna palveluna. Ostetusta huoltopalvelusta on oltava kirjallinen sopimus.

Sprinklerijärjestelmä

Sijainti	Katossa
Keskuksen sijainti	Lämmönjakohuone rakennuksen luoteiskulmassa, käynti ulkoa
Kattavuus	Koko kiinteistö



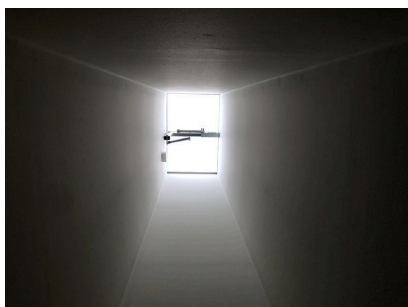
Sprinklersuutin

Savunpoisto

Savunpoiston tarkoituksena on palossa syntyvien palokaasujen, savun ja lämmön poistaminen tiloista. Savunpoistolaitteet on huollettava ja kokeiltava määräajoin käyttö- ja huolto-ohjeen mukaisesti. Savunpoistolaitteistoa käyttää vain pelastuslaitos.

Savunpoistolaitteisto

Savunpoistoluukkujen sijainti	Itäsiiven ja salin vesikatolla
Kuvaus	Kaasujousitoimiset
Keskuksen sijainti	Ei ole
Savunpoiston laukaisu	Vaijerilla katolta



Savunpoistolaitteisto

Poistumisopastus

Poistumisopastuksella osoitetaan poistuminen rakennuksesta. Viallisista tai puutteellisista opasteista on ilmoitettava kiinteistöhuoltoon.

Poistumisopastus

Kuvaus	Valaistut poistumisreittiopasteet
Keskuksen sijainti	Sähköpääkeskus
Kattavuus	Koko kiinteistö



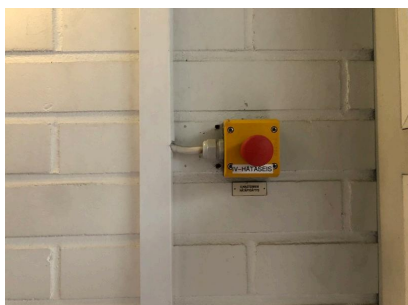
Poistumisopastevalo

Ilmanvaihdon pysäytys

Mikäli rakennukseen kohdistuu ulkoinen vaara, kuten palokaasut viereisestä rakennuksesta, tulee ilmanvaihto sulkea. Tällöin pelastusviranomaiset antavat yleensä hätätiedotteen, jossa annetaan myös lisäohjeita ja kehoitus ilmanvaihdon pysäyttämiseen.

Ilmanvaihdon saa pysäyttää kuka tahansa.

Ilmanvaihdon pysäytys: Pääsisääkäynnillä



IV-hätäseispainike

5.3 Paloturvallisuus

Palovaroitin

Palovaroittimien tehtävänä on varoittaa alkavasta tulipalosta. Näin alkavan palon tukahduttaminen, muiden varoittaminen ja pelastautuminen on mahdollista.

Palovaroitin

Sijainti	Katossa
Kattavuus	Koko kiinteistö
Laitteiston malli	Paristokäyttöinen
Hälytyksen tyyppi	Paikallinen hälytys

Poistumisreitit

Poistumisturvallisuuden periaatteena on, että asuinrakennuksen kaikista tiloista on joka hetki päästävä poistumaan vähintään kahta kulkureittiä pitkin ilman avainta tai muuta oven avausvälinettä. Poistumisen on voitava tapahtua myös pimeässä, joten kulkureittien on oltava joka hetki esteettöminä. Koska kiinteistössä on 1 kerrosta, pidetään varatienä ikkunaa. Tällöin pelastuslaitos auttaa poistumaan rakennuksesta hätätilanteessa. Uloskäyntien edessä ei saa säilyttää tavaraa. (Ympäristöministeriön asetus rakennusten paloturvallisuudesta.)

Uloskäytävien ja niihin johtavien tilojen ovien tulee olla hätätilanteessa helposti sisäpuolelta avattavissa.

Ovi voi olla lukittu esimerkiksi estämään luvaton tunkeutumista ulkoa sisälle, mutta se on oltava avattavissa sisäpuolelta ilman avainta huoneiston normaalin käytön aikana.

Tulityöt

Tulityöt määritellään töiksi, joissa syntyy kipinöintiä tai joissa käytetään liekkiä tai muuta lämpöä ja joka aiheuttaa palovaaraa. Tällaisia töitä ovat mm. kaasu- ja kaarihitsaus, poltto- ja kaarileikkaus, laikka-leikkaus ja metallien hionta, joista syntyy kipinöintiä, sekä työt, joissa käytetään kaasupoltinta, muuta avotulta tai kuumailmapuhallinta.

Tulitöiden suorittaminen tilapäisellä tulityöpaikalla vaatii aina tulitöiden vastuhenkilön antaman tulityöluvan. Tulityöluvalla varmistetaan eri osapuolten toiminta turvallisuuteen ja palosuojeluun liittyvissä asioissa. Tulityötä suorittavalla henkilöllä on aina oltava tulityökortti.

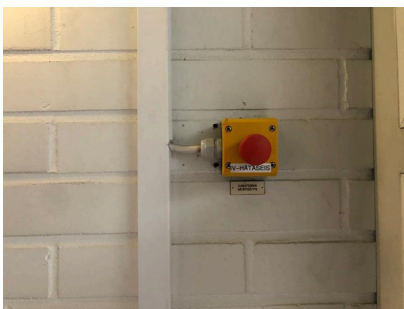
Tulityölupia myöntää isännöitsijätoimisto.

6 Muut järjestelyt

6.1 Ilmanvaihtokone

Ilmanvaihtokone

Sijainti	Huippuimurit katolla
Kuvaus	Koneellinen poisto
Hätä-seis-painikkeen sijainti	Pääsisäänkäynnillä



IV-hätäseispainike

7 Toimintaohjeita

Seuraavilla sivuilla on selostus ohjeista onnettomuuksien ehkäisemiseksi sekä onnettomuus- ja vaaratilanteissa toimimiseksi. **Lue toimenpideohjeet tarkasti!**

Oikeat toimenpiteet, ratkaisut ja valinnat ehkäisevät ja rajoittavat onnettomuuksia. Vahinkoja voidaan näin minimoida tai ne voidaan poistaa kokonaan.

Turvallisuus on kaikkien yhteinen asia!

7.1 Avun hälyttäminen

Kaikissa kiireellisissä hätätilanteissa, olipa kyse sitten poliisin, pelastustoimen, sairaankuljetuksen tai sosiaalitoimen kiireellisestä avuntarpeesta SOITA NUMEROON: **112**

Soita hätäpuhelu itse, jos voit

Tärkeää on, että hätäpuhelun soittaa se, jota asia koskee. Hänellä on tietoja, joita päivystäjä tarvitsee määritellesään millaista apua paikalle lähetetään. Välikäsien kautta tuleva puhelu voi viivästyttää avun paikalle tuloa.

Kerro, mitä on tapahtunut

Hätäkeskuspäivystäjä kysyy soittajalta tietoja tapahtuneesta, jotta hän osaa tarvittaessa lähettää tilanteeseen oikean avun.

Kerro tarkka osoite ja kunta

Hätäkeskuksen alueella saattaa olla useita samoja osoitteita eri kunnissa. Siksi on tärkeää kertoa osoitteen lisäksi tapahtumapaikkakunta.

Vastaa sinulle esitettyihin kysymyksiin

Päivystäjän esittämillä kysymyksillä on tarkoituksensa. Kysymykset eivät viivästytä avun hälyttämistä. Kiireellisessä tapauksessa päivystäjä hälyttää jo puhelun aikana auttamaan tulevat viranomaiset ja yhteistyökumppanit, sekä antaa näille lisätietoja tapahtuneesta.

Toimi annettujen ohjeiden mukaan

Päivystäjä on koulutettu antamaan ohjeita eri tilanteisiin. On tärkeää noudattaa annettuja ohjeita. Oikein suoritetuilla ensitoimenpiteillä on usein merkitystä tilanteen lopputuloksen kannalta.

Lopeta puhelu vasta saatuasi siihen luvan

Liian aikainen puhelun päättäminen voi hidastaa auttajien paikalle saapumista. Saatuasi luvan puhelun päättämiseen, sulje puhelin. Pidä linja vapaana. Päivystäjä tai kohteeseen saapuva auttaja voi tarvita lisätietoja tapahtuneesta.

7.2 Sairauskohtaus tai tapaturma

Selvitä mitä on tapahtunut

- Onko henkilö kaatunut tai pyörtnyt?
- Onko mahdollisesti silminnäkijöitä, jotka osaisivat kertoa tarkemmin tapahtuneesta?

Tarkista henkilön tila

- Onko henkilö heräteltävissä puhuttelemalla tai ravistelemalla?

Tarkista hengitys

- Jos henkilö ei herää, tarkista hengitys: aseta kämmenselkä potilaan suun eteen ja kokeile tuntuuko ilmaa kulkevan.

Tee hätäilmoitus

- Soita numeroon **112**.
- Kerro, mistä soitat.
- Kerro, mitä on tapahtunut.
- Toimi ohjeiden mukaisesti.

Anna tarvittaessa ensiapua

- Jos henkilö ei hengitä, aloita ensiapu osaamisesi ehdoin.

Tajuton, mutta hengittävä potilas käännetään kylkiasentoon.

Tarkkaile potilasta.

- Jos potilaan tilassa tapahtuu muutoksia ennen pelastuslaitoksen saapumista, ilmoita siitä soittamalla uudelleen hätänumeroon **112**, jotta hätäkeskuksessa voidaan tehdä uusi tilannearvio.

Opasta ammattiauttajat nopeasti potilaan luokse

- Kerro ammattiauttajille mitä on tapahtunut ja mitä on tehty.

7.3 Tulipalo

Pelasta

- Suorita tilannearvio. Pelasta välittömässä vaarassa olevat.
- Varo hengittämästä savua! Savu on erittäin myrkyllistä ja hengitettynä aiheuttaa menehtymisen erittäin nopeasti.

Varoita

- Varoita muita rakennuksessa olevia tulipalosta ja uhkaavasta vaarasta.
- Ohjatkaa ihmiset kokoontumispaikalle.

Hälytä

- Soita hätänumeroon **112** turvallisesta paikasta.
- Kerro kuka olet, missä palaa (osoite ja kerros), mikä palaa ja onko ihmisiä vaarassa.
- Älä katkaise puhelua ennen kuin saat luvan.

Sammuta

- Suorita alkusammutus mahdollisuuksien mukaan.
- Rasvapalo sammutetaan tukahduttamalla se sammutuspeitteellä.
- Sähkölaitepalossa katkaise laitteen virta, tämän jälkeen voit aloittaa ensisammutuksen.

Rajoita

- Poista lähellä olevat tulenarat esineet ja syttyvät aineet.
- Rajoita palon sekä savun leviämistä sulkemalla ikkunat ja asunnon ovi poistuessasi.

Opasta

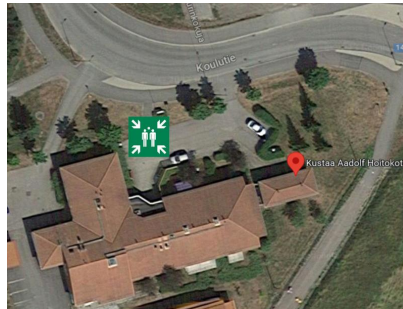
- Opasta pelastushenkilöstö paikalle tai järjestä opastus. Esimerkki: yksi henkilö opastaa parkkipaikan reunassa ja toinen rakennuksen vieressä.

Evakuointitilanteessa kokoontumispaikka on: Kiinteistön parkkipaikka

Varakokoontumispaikka: Pelastusviranomaisen määrittämä turvallinen paikka

7.4 Toiminta kokoontumispaikalla

Kokoontumispaikka: Kiinteistön parkkipaikka

*Kokoontumispaikka**Kokoontumispaikka ylhäältä*

Tilanteen mukaan on pohdittava, onko turvallista jäädä nimetylle kokoontumispaikalle, vai onko ihmiset ohjattava toisaalle: esimerkiksi ennalta sovittuun sisätilaan tai lähistöllä olevaan kiinteistöön (varakokoontumispaikka).

Kokoontumispaikalta ei saa poistua ilman pelastusviranomaisen lupaa.

Muistettavia asioita kokoontumispaikalla:

- mahdollisista loukkaantuneista huolehtiminen
- liikuntarajoitteisista tai muuten vajaakuntoisista huolehtiminen
- ilmoitettava, mikäli tietää jonkun jääneen sisälle

Varakokoontumispaikka

Varakokoontumispaikka: Pelastusviranomaisen määrittämä turvallinen paikka

Ankarissa talviolosuhteissa tai muissa tilanteissa saatetaan tarvita varakokoontumispaikkaa, johon ihmiset ohjataan. Myös viranomaiset osoittavat tarvittaessa suojapaikat pidempiaikaista suojautumista varten.

7.5 Liikuntarajoitteisen avustaminen hätätilanteessa

Liikuntarajoitteisten henkilöiden poistuminen rakennuksesta hätätilanteessa voi olla vaikeaa ja hidasta. Jos tiedät naapurissasi asuvan liikuntarajoitteisia henkilöitä, esimerkiksi invalideja, sokeita tai vanhuksia, pyri hätätilanteessa varmistamaan myös heidän turvallinen poistumisensa. Jos tiedät naapurisi olevan kotona, mutta et voi auttaa häntä poistumaan, ilmoita pelastusviranomaisille tilanteesta heti kun mahdollista.

Toimi yhteistyössä muiden asukkaiden kanssa.

Huomioitavia asioita autettaessa liikuntarajoitteista henkilöä poistumisessa

- Auta liikuntarajoitteista poistumaan omien kykyjesi mukaan.
- Kuuntele autettavaa.
- Huolehdi auttamastasi henkilöstä myös ulospääsyn jälkeen.

7.6 Vesivahinko

Toimintaohjeet

- Katkaise sähköt vuotokohteesta ja sen läheisyydestä.
- Tyrehdytä vuoto esim. sulkemalla veden pääsulku, jos mahdollista.
- Ilmoita asiasta välittömästi:
 - huoltomiehelle: Laten KH-Palvelut Oy, puh. 040 0599895, päivystys 040 0275085
- Tarvittaessa ota yhteys hätänumeroon **112**.
- Veden pääsulku: Lämmönjakohuoneessa, rakennuksen luoteiskulmassa, käynti ulkoa
- Lämmönjakohuone: Rakennuksen luoteiskulmassa, käynti ulkoa
- Sähköpääkeskus: Rakennuksen lounaiskulmassa, käynti ulkoa

Mikäli vesivaara uhkaa rakennuksen ulkopuolelta

- Selvitä vesivaaran aiheuttaja.
- Jos kyseessä on vuoto, pyri tyrehdyttämään se.
- Pyri estämään veden pääsy rakennukseen
 - säkityksin
 - muovipeitteitä käyttämällä
 - johtamalla vesi pois päin rakennuksesta
- Hälytä tarvittaessa lisäapua.

7.7 Väkivallan uhatessa

Aseettomassa uhkaustilanteessa, toimi seuraavasti.

- Käyttäydy rauhallisesti ja pyri rauhoittamaan henkilö omalla käytökselläsi.
- Varmista, ettet käännä selkääsi tai ajaudu nurkkaan, jotta sinulla on aina pakotie uhkaavasti käyttäytyvän henkilön läheisyydestä.
- Mahdollisuuksien mukaan pyydä apua.
- Pakene ja auta muita pakenemaan paikalta

Pidä huolta omasta turvallisuudestasi. Pyri ohjaamaan uhkaava henkilö paikkaan, jossa hän ei voi olla vahingoksi muille. Tapauksen jälkeen ilmoita tapahtuneesta tarvittaessa poliisille.

Jos uhkaavalla henkilöllä on ase, toimi seuraavasti.

- Älä tee vastarintaa.
- Tee vain mitä uhkaaja käskee.
- Pyri mahdollisuuksien mukaan varoittamaan muita.
- Ovien sulkemisella voidaan rajoittaa henkilön kulkua kiinteistössä.
- Tilanteen jälkeen, soita **112**, jotta paikalle saadaan ammattiapua mahdollisimman nopeasti. Kuuntele ohjeita ja toimi niiden mukaan.

Jokainen uhkaus ja havainto mahdollisesta uhkatilanteesta on otettava vakavasti ja niistä on ilmoitettava välittömästi poliisille. Omalla käyttäytymisellä voi olla mahdollista vaikuttaa tilanteen kehittymiseen, ota siksi kaikki uhkatilanteet vakavasti ja pyri rauhoittamaan jo alkaneet tilanteet.

7.8 Yleinen vaaramerkki

Yleinen vaaramerkki on minuutin pituinen nouseva ja laskeva äänimerkki tai viranomaisen kuuluttama varoitus. Nousevan sekä laskevan jakson pituus on 7 sekuntia.

Yleinen vaaramerkki tarkoittaa väestöä uhkaavaa välitöntä vaaraa. Varoitus annetaan taajamissa kiinteällä ulkohälytinjaestelmällä ja taajamien ulkopuolella kulkuneuvoon asennetuilla liikkuvilla hälyttimillä.

Vaara ohi -merkki on yhden minuutin mittainen tasainen äänimerkki. Se on ilmoitus siitä, että uhka tai vaara on ohi.

Toimi näin kuultuasi yleisen vaaramerkin

- Siirry sisälle.
- Pysy sisällä.
- Sulje ovet, ikkunat, tuuletusaukot ja ilmastointilaitteet.
- Avaa radio ja odota ohjeita.
- Vältä puhelimen käyttöä, etteivät linjat tukkeudu.
- Älä poistu alueelta ilman viranomaisten kehotusta, ettet joutuisi vaaraan matkalla.

7.9 Kaasuvaara

Kaasuvaarasta annetaan yleinen vaaramerkki

Lisätietoja vaaran laadusta saat radiosta ja televisiosta. Kaasuvaaraan liittyy tavallisesti seuraavia asioita.

- Jos olet sisätiloissa ja haistat kaasua:
 - pysytele sisällä
 - yläkerroksissa on paras suoja
 - paina märkä vaate suun eteen ja hengitä sen läpi
 - pysytele yläkerroksissa, kunnes vaara on ohi.
- Jos olet ulkona, kun haistat kaasua etkä pääse sisälle:
 - kiirehdi kaasupilven alta sivutuuleen
 - pyri mahdollisimman korkealle, esimerkiksi mäen päälle
 - paina märkä vaate, ruoho, turve- tai sammaltuppo suun eteen ja hengitä sen läpi.

Lisätietoja kaasulta suojautumiseksi

- Pysäytä ilmastointilaitteet ja sulje ovet sekä ikkunat tiiviisti. Mitä tiiviimmäksi rakennuksen saat, sitä hitaammin kaasu tunkeutuu sisälle.
- Voit sulkea ja teipata myös sisäovet ja pysytellä tuulen alapuolisissa tiloissa. Kaasun hajun tuntiessasi voit hengittää kostean, huokoisen kankaan läpi.
- Viranomaiset ilmoittavat radiossa tai kaiutinautoilla milloin myrkkypilvi on haihtunut. Tuuleta sisätilat sen jälkeen huolellisesti.

7.10 Säteilyvaara

Säteilytilannetta valvotaan jatkuvasti koko maassa mittareilla. Pienetkin muutokset huomataan heti ja niistä tiedotetaan viipymättä. Säteilyvaarasta annetaan yleinen vaaramerkki.

Mene sisälle

Sisälle suojautuminen on säteilyvaaratilanteessa ensisijainen suojelutoimenpide.

Sulje tiiviisti ovet, ikkunat, tuuletusaukot ja ilmanvaihto, jotta radioaktiiviset aineet eivät pääsisi sisään. Talon keskiosissa on paras suoja.

Joditabletit

Joditablettien ottaminen on toissijainen tukitoimi, jota suositellaan enintään 40-vuotiaille ja raskaana oleville tai imettäville.

Ota joditabletti vasta viranomaisten kehotuksesta, jonka kuulet radiosta tai televisiosta. Joditabletit ehkäisevät radioaktiivisen jodin kertymistä kilpirauhaseen, mutta eivät anna muuta suojaa. Tabletteja ei pidä lähteä vaaratilanteesta noutamaan rakennuksen ulkopuolelta. Jodeja voi hankkia etukäteen apteekista. Joditabletteja tulisi olla 2 per henkilö. Sosiaali- ja terveysministeriö suosittelee joditablettien ottamista ydinonnettomuudesta johtuvissa säteilyvaaratilanteissa enintään 40-vuotiaille ja raskaana oleville tai imettäville..

Suojaa ruokasi ja juomavesi

Laita esillä olevat elintarvikkeet muovipusseihin tai tiiviisiin astioihin. Jääkaappi, pakastin ja tiiviit pakkaukset suojaavat radioaktiiviselta pölyltä.

Ulkona liikkuminen

Jos on pakko mennä ulos, käytä tiivistä, ihon peittävää asua, esimerkiksi sadevaatteita. Riisu vaatteet sisälle tullessasi eteiseen ja peseydy huolella. Käytä hengityssuojainta, pyyhettä tai talouspaperia estämään radioaktiivisten hiukkasten pääsy keuhkoihin.

Lisäohjeet

Lisäohjeita saat kaupunkisi pelastusviranomaisilta, tiedotusvälineistä sekä Yleisradion teksti-TV:n sivulta 867. Tietoa saat myös Säteilyturvakeskuksen Internet-sivuilta osoitteesta www.stuk.fi ja pelastustoimen sivuilta www.pelastustoimi.fi.

7.11 Sähkökatkot

Toiminta sähkökatkon aikana:

- Tarkista ensin sulakkeet. Jos ne ovat ehjät, selvitä toimivatko naapurisi tai naapuritalojen sähköt.
- Jos sähköt katkeavat laajemmalla alueella, on häiriö jo tiedossa ja korjaustoimenpiteet aloitettu. Useimmilla sähköntoimittajilla on nauhoitettu häiriötiedote vikapalvelunumerossa, joka kertoo tiedossa olevan sähkökatkotilanteen alueellasi. Kiinteistön sähköntarjoaja on Keravan Energia Oy. Sähkøyhtiön vikapalvelunumero on 09 5849550.
- Mikäli sähköjen palauduttua sähköt käyttäytyvät oudosti, esimerkiksi valot palavat normaalia kirkkaammin tai himmeämmin, saattaa syynä olla sähköverkon nollajohtimen katkeaminen. Tästä voi seurata laitevaurioita, tulipalo ja pahimmillaan sähköiskun vaara. Näissä tilanteissa katkaise sähkö pääkytkimestä ja soita sähköntoimittajasi vikapäivystykseen.
- Sähkökatkon jatkuessa pidempään varaudu etenkin talvisaikaan lämpimin vaattein sekä tarvittaessa kotivaran avulla. Kotivaran ohje löytyy liitteistä.

8 Väestönsuojelu

Väestönsuojan tarkoitus on suojella ihmisiä sortumilta, räjähdyspaineelta, sirpaleilta, kaasuilta, säteilyltä ja tulipaloilta. Kiinteistössä on yksi väestönsuoja. Jokaiselle väestönsuojalle on suositeltavaa valita väestönsuojanhoitaja ja hoitajan apulainen. Kiinteistön väestönsuojanhoitajien on hyvä opetella väestönsuojan laitteiden käyttö ja suojan käyttökuntoon laitto.

Suomessa väestönsuojapaikka löytyy noin 3,8 miljoonalle ihmiselle. Väestönsuojia on asuintaloissa ja muissa kiinteistöissä. Kiinteistöissä sijaitsevien väestönsuojien lisäksi on olemassa yleisiä väestönsuojia, kuten kalliosuojia. Tällaisia yleisiä väestönsuojia, joista viranomaiset vastaavat, on yleensä vain suurimmissa kaupungeissa.

Normaalioloissa suojia käytetään yleensä harrastustiloina, varastoina tai jossain muussa hyötykäytössä. Väestönsuoja on kuitenkin voitava ottaa käyttöön 72 tunnissa viranomaisten määräyksestä.

Väestönsuojassa on huolehdittava siitä, että suojan metalliosat eivät ruostu, tiivisteet pysyvät ehjinä, laitteet toimivat ja varustus pysyy tallella.

Kiinteistössä on yksi väestönsuoja:

Sijainti	Suojaluokka	Pinta-ala	Suojapaikkoja	Varusteiden sijainti
Erillirakennus	S1	42 m ²	56	suojassa puhallinhäkissä

Kiinteistön väestönsuoja on luokkaa S1. Suojaluokan S1 väestönsuoja on uudempi suoja, joka on rakennettu vuoden 1971 jälkeen. Tässä suojamallissa on mahdollista viipyä pitkiä aikoja. Suojassa on käsikäyttöinen tai koneellinen ilmanotto, joka on varustettu esisuodattimella ja aktiivihiihi-hiukkassuodattimella.

Viranomaiset antavat ohjeita radiossa, jos on siirryttävä yleisiin väestönsuojiiin ja tiedon siitä, mihin yleisistä väestönsuojista ihmiset siirtyvät. Siirtyminen väestönsuojiiin tapahtuu siis aina viranomaisten kehotuksesta. Normaaliaikana tapahtuvat onnettomuudet eivät yleensä koskaan edellytä väestönsuojaan suojautumista, vaan sisälle suojautuminen riittää. Yleisissä väestönsuojissa on Suomessa yhteensä 110 000 suojapaikkaa.

8.1 Väestönsuojan kunnostaminen

Siirryttäessä tehostetun suojelun toimintaan

- Väestönsuojalle määrätään suojanvalvoja, joka vastaa suojan kunnostamisesta. Hänen on tunnettava suojassa olevat laitteet ja osattava käyttää niitä. Lisäksi suojanvalvoja vastaa suojan yleisestä järjestyksestä, siisteydestä ja kurista.
- Suoja tyhjennetään sinne varastoidusta tai muuten kerääntyneestä tavarasta suojalle laaditun tyhjentämissuunnitelman mukaisesti.
- Kaikki tilapäiset rakenteet puretaan ja viedään pois suojasta.
- Ovien ja luukkujen saranat, salvat yms. tarkastetaan, voidellaan ja huolletaan.
- Ovien tiivisteet tarkastetaan ja laitetaan paikoilleen ohjeiden mukaan.
- Tarkastetaan hätäpoistumiskäytävän ja –luukun käyttökelpoisuus ja toiminta.
- Kuivakäymälät (15 kpl muovipusseja/käymälä) jaetaan kuivakäymälätiloihin. Eristetään käymälätilat verhoilla tai levyillä. Käymälätiloja tulee olla yksi jokaista alkavaa 20 m² kohti.
- Kaikkien venttiilien (LVI) toiminta tarkastetaan kääntämällä ne ääriasennosta toiseen.
- Varavesisäiliöt puhdistetaan ja täytetään. Varmistetaan samalla tarvittavat täyttöletkut yms. välineet. Sulkuteltaan tulevat suihkut asennetaan ja kokeillaan.
- Lattiakaivot puhdistetaan ja niiden toiminta kokeillaan kaatamalla niihin vettä. Huom! Lattiakaivossa on sulkuventtiili.
- Ylipaineventtiilit tarkastetaan ja nivelkohdat voidellaan.
- Normaaliolojen ilmanvaihtoaukot suljetaan asentamalla paikoilleen suojakannet tiivisteineen.
- Paineventtiilien kunto tarkastetaan suojan ulkopuolelta.
- Ilmanvaihtokanavat ja suodattimet puhdistetaan.
- Kaikki ilmanvaihtoon liittyvät putket, liitokset ja laitteet tarkastetaan. Erityissuodattimet asennetaan paikoilleen laitteen käyttöohjeen mukaisesti.
- Poistoventtiilien toiminta tarkastetaan kiertämällä niitä ääriasentoihinsa.
- Tarkastetaan ylipainemittarista: nestemäärä, putken aukiolo, mittarilukema näyttää nolaa, sekä varaneste (värjätty polttoöljy).
- Ilmamäärämittarin herkkyys kokeillaan koekäytössä.
- Tarkastetaan suojan paineisuus; painekoe suoritetaan laitetoimittajien antamien ohjeiden mukaan. Tavoitteena on tarkastaa, että suojaan saadaan riittävä ylipaine, eikä suoja vuoda liikaa ilmaa ulos.
- Selvitetään ja tarkastetaan suojan puhelimen toiminta, antenni, sähkölaitteiden sulakkeet, valaisimet, varaparistot, varapolttimot, varasulakkeet, katkaisimet, pistorasiat ym.
- Varustetaan suoja määräysten mukaisilla suojaan kuuluvilla varusteilla.
- Suojan tilat jaetaan ennakolta tehdyn suunnitelman mukaisesti oleskelualueisiin ja toimintapaikkoihin (miehet/naiset, suojeluelimet, henkilöstö, asiakkaat). Jokaista suojattavaa henkilöä varten on oleskelupaikka, jossa on mukana myös henkilökohtaiset tavarat, lääkkeet ja säilyvät elintarvikkeet.

-
- Suojassa on oltava tarpeellinen määrä istuimia, pöytiä sekä kerrossängyt noin kolmannekselle suojaan tulevista henkilöistä.
 - Lisäksi poikkeusoloja varten on hankittava välineitä ja tarvikkeita, jotka tekevät mahdolliseksi pidemmänkin oleskelun (esim. viihdykkeet).
 - Tarkastetaan varavalaistuksen toiminta.
 - Kulkuteille ja käytäville asennetaan suojaan ohjaavat kilvet.

9 Suojaväistö

Suojaväistöllä tarkoitetaan väestön siirtämistä johdetusti pois vaara-alueelta tilanteissa, joissa sen katsotaan aiheuttavan pienemmän riskin sisätiloihin suojautumiseen verrattuna. Tällaisia tilanteita ovat kaikki nopeasti kehittyvät vaarallisten aineiden onnettomuudet, voimakkaat palokaasujen aiheuttamat haitat, räjähdysvaara ja säteilytilanne.

Suojaväistö tehdään aina viranomaisten erillisen määräyksen perusteella. Viranomaiset ovat jo ennakolta suunnitelleet suojaväistön suorittamisen alueelta ja varanneet siihen tarvittavan kuljetuskaluston.

10 Säilyttäminen kiinteistössä

Erilaisten tavaroiden säilyttämisestä voi aiheutua tulipalon syttymisen tai leviämisen vaara, turvallisen poistumisen estyminen hätätilanteessa sekä tulipalon sammuttamisen vaikeutuminen. On helpompi estää tulipalo ennalta kuin sammuttaa se. Siksi pitää tietää, mikä paloja aiheuttaa ja tunnistaa vaaratekijät omasta lähiympäristöstä. Pelastuslaissa on määräykset mm. helposti syttyvien materiaalien ja muiden tavaroiden säilyttämisestä talojen tiloissa. Kemikaalilainsäädännössä on rajoituksia palavien nesteiden ja muiden vaarallisten kemikaalien säilyttämiselle tiloissa, joissa ne voivat aiheuttaa erityisvaaraa. Monet kotonakin säilytettävät aineet kehittävät räjähdysherkkiä kaasuja, jotka syttyvät kipinästä, esimerkiksi valokatkaisimen aiheuttamasta kipinästä - syttymiseen ei siis tarvita edes tulta. Käsittele siksi palovaarallisia aineita aina ohjeiden mukaan. **Palovaarallisten aineiden säilyttäminen huoneistokohtaisissa varastoissa on kokonaan kielletty.** Asunnoissa ja autotalleissa niiden säilyttämistä on rajoitettu.

Rakennuksen uloskäynnit on aina pidettävä kulkukelpoisina ja esteettöminä.

Asuinhuoneistot ja niihin kuuluvat parvekkeet, terassit tai vastaavat tilat

- Jos säilytys on turvallisuutta vaarantamatta mahdollista, saa säilyttää:
 - palavia nesteitä sekä palavia nesteitä tai palavia kaasuja sisältäviä aerosoleja yhteensä enintään 25 litraa
 - nestekaasua enintään 25 kilogrammaa
 - ilotulitusvälineet, enintään 5 kg (netto), on säilytettävä lukitussa kaapissa siten, ettei niiden läheisyydessä ole sellaisia lämmönlähteitä tai tulenkäsittelyä, joka voisi aiheuttaa tulitteiden syttymisen
- **Muita kuin edellä mainittuja palavia kaasuja ei asuinhuoneistossa saa säilyttää.**
- **Asunnoissa tulee välttää tarpeettomien tavaroiden varastointia.**

Uloskäytävät, porrashuoneet, sisäiset käytävät ja varastojen kulkureitit

- Ei saa säilyttää mitään tavaraa.

Rakennusten alla tai läheisyydessä

- Ei saa säilyttää helposti syttyvää materiaalia tai muuta tavaraa rakennusten seinustoilla, mm. roska-astiat, pahvipinot ja kuljetuslavat
- Ulkona olevat roska-astiat, myös jätekatokset sijoitetaan vähintään kahdeksan metrin etäisyydelle rakennuksesta

Asuinrakennukseen kuuluva erillinen varastotila

- Voi säilyttää:
 - palavia nesteitä sekä palavia nesteitä tai palavia kaasuja sisältäviä aerosoleja yhteensä enintään 50 litraa
 - nestekaasua enintään 50 kilogrammaa

Huom!

- Pelastusviranomaisen voi yksittäistapauksissa antaa poikkeuksia, esimerkiksi säilytettäväksi isomman määrän tai sallia säilytyksen eri paikassa tai rajoittaa säilytystä, jos turvallisuus sitä vaatii

11 Liitteet

Tässä pelastussuunnitelmassa on seuraavat liitteet:

- Alkusammuttimien käyttöohjeet
- Auton lämmitysjohdot
- Kotivara
- Kiinteistön toimijan tietoja

Liite A Alkusammuttimien käyttöohjeet

Asukas vastaa sammutusvälineiden hankinnasta asuntoonsa.

A.1 Sammuttimet

- Kierrä sammutinta ylösalaisin ja ravista sammutinta, tämä varmistaa jauheen juoksevuuden.
- Vedä varmistinsokka irti.
- Lähesty paloa tuulen suunnasta.
- Jos olet sisällä lähesty matalana lattianrajassa, tämä parantaa näkyvyyttä.
- Ota sammuttimen letkun päästä ote ja suuntaa sammutusaine liekkien juureen, älä katko liekkejä.
- Aloita sammuttaminen edestä ja jatka taaksepäin, tai alhaalta ylöspäin.
- Sammutusta voi tehostaa edestakaisin suuntautuvalla liikkeellä.
- Koko palava alue on peitettävä sammutepilveen.
- Liekkien sammuttua sammuttamisen voi lopettaa.
- Tarkkaile palanutta kohdetta ja varmistu, että palo on sammunut.
- Mikäli kohde syttyy uudelleen, toista sammutus.

A.2 Sammutuspeitteet

- Ota kiinni peitteen nurkista ja suojaa kätesi peitteen sisään.
- Astu jalalla peitteen päälle, tämä estää liekin tulon kasvoille.
- Jos olet ulkona, lähesty paloa tuulen suunnasta.
- Ojenna kädet suoriksi.
- Levitä peite palon päälle.
- Pidä peitettä tiiviisti palon päällä ja varmistu, että palo on sammunut.
- Suojaa itsesi peitteen nostamisen aikana, palo voi syttyä uudelleen.
- Varmista vielä kerran, että palo on sammunut.

A.3 Pikapaloposti

- Avaa pikapalopostikaappi. Riko tarvittaessa muovinen lukonsuojus esimerkiksi kolauttamalla sitä kyynärpäällä.
- Avaa sulkuventtiili ja vedä ulos tarvitsemasi määrä letkua.
- Käännä letkun päässä oleva suutin auki ja aloita sammuttaminen turvallisen matkan päästä.
- Suuntaa vesisuihku liekkien juureen ja jatka sammuttamista kunnes palo on sammunut.
- Varmista että palo on sammunut. Tukahduta tai kastele vielä mahdollisesti kytevät kohdat.

Älä aseta itseäsi vaaraan. Vältä savun hengittämistä. Mikäli palon sammutus ei onnistu, siirry turvaan. Sulje tilan ovi rajoittaaksesi paloa.

Liite B Auton lämmitysjohdot

Auton lämmitysjohto tulee turvallisuussyistä aina käytön jälkeen irrottaa pistorasiasta eikä pistorasiassa olevaa johtoa saa jättää esimerkiksi lämmitystolppaan roikkumaan. Myös pistorasiakotelon kansi on syytä pitää lukittuna.

Avoimena oleva pistorasiakotelo ja vapaasti roikkuva jännitteinen lämmitysjohto aiheuttavat sähköiskun vaaran. Jos pistokytin putoaa vesilätäkköön tai lumisohjioon, se saattaa tehdä ympärillä olevan alueen sähköiseksi. Lisäksi lämmitysjohto voi rikkoutua vaaralliseen kuntoon esimerkiksi paikoitusalueen lumenluonnin yhteydessä. Avoimena oleva pistorasiakotelo puolestaan on alttiina ilkeille.

Käyttäjiä tulee ohjeistaa auton lämmitysjohtojen turvallisesta käytöstä ja säilytyksestä. Yhtiö vastaa kiinteistön turvallisuudesta ja jos esimerkiksi ulkopuolinen henkilö loukkaa itsensä, on vastuu yhtiöllä. Myös auton käyttäjä, joka virheellisesti on jättänyt lämmitysjohtojen kiinni pistorasiaan, vastaa omalta osaltaan mahdollisista vahingoista.

Auton esilämmitykseen on käytettävä vain tarkoitukseen soveltuvaa lämmitysjohtoa ja autoihin tarkoitettua sisätilan lämmitintä. Jatkojohtojen käyttöä tulee välttää, sillä jatkojohtot eivät yleensä ole lapsisuojattuja ja ne joutuvat helposti maahan, jossa ne ovat alttiita vedelle, lialle ja lumelle. Liitäntäjohtojen ja pistokkeiden kunto tulee tarkistaa tai tarkistuttaa riittävän usein.

Jos auton sähkölämmityslaitteita ei käytetä tai niiden kunnosta ei huolehdi oikein, seurauksena saattaa olla sähköiskun vaara käyttäjälle tai muulle henkilölle. Myös palovaara on olemassa.

Liite C Kotivara

Kotivara on osa taloyhtiön asukkaiden omatoimista suojelua. Yllättävistä tilanteista selviää vähemmin harmein, kun kotona on kotivara. Kotivara tarkoittaa, että kotiin hankitaan ruokaa ja muita päivittäin välttämättä tarvittavia tavaroita vähän enemmän. Kotivaran pitäisi riittää useaksi päiväksi, jopa viikoksi. Kotivara on normaalissa kierrossa olevia elintarvikkeita ja tavaroita, joita täydennetään sitä mukaa kun niitä käytetään. Näin elintarvikkeet pysyvät tuoreina ja tavarat käyttökelpoisina.

Tilanne, että kauppaan ei pääse, voi yllättää monestakin syystä. Yksinasuva voi sairastua, eikä kykene ostoksille tai perheenjäsen sairastuu. Yhteiskunta voi haavoittua; tulee lakko, liikenneyhteydet katkeavat tai laaja sähkökatkos häiritsee arkea. Voi sattua sellainen onnettomuus, että kaupat joudutaan sulkemaan tai ulos ei voi lähteä. Myös jakeluhäiriö voi estää tavaroiden kuljetuksen kauppoihin tai hankinnat kaupasta.

Joka perheellä on omanlaisensa kotivara, joka koostuu tavanomaisista elintarvikkeista. Kotivara voi vaihdella sisällöltään talouden ruokatottumusten mukaan sisältäen muun muassa astioita veden varastointiin, lääkkeitä, joditabletit sekä talouskohtaisia välttämättömyystavaroita. Kotivaran tulisi riittää vähintään viikoksi, mieluiten kahdeksi – kotivaraa käytetään ja täydennetään jatkuvasti.

Kotivaraan sisältyvät myös välttämättömyystarvikkeet, joita tulee varata samaksi ajaksi kuin elintarvikkeitakin. Näitä ovat mm. henkilökohtaiset lääkkeet, hygieniatarvikkeet, vaipat, paristokäyttöinen radio, taskulamppu ja paristot.

Liite D Kiinteistön toimijan tietoja

D.1 Tuusulan kunta