

27.10.2021

Tuusulanjärven rantojen virkistys- käytön yleissuunnitelma 2021



TUUSULA

SWECO 

Sisältö

1	JOHDANTO	3
2	SUUNNITTELUALUE.....	4
3	TUUSULANJÄRVEN RANTOJEN VIRKISTYKSELLISET ARVOT.....	5
3.1	Luontoa koskevat arvot.....	5
3.1.1	Luonnonsuojelualueet ja Natura-alue.....	5
3.1.2	Muut luontoarvot.....	6
3.2	Maiseman- ja rakennetun kulttuuriympäristön arvot	7
3.2.1	Valtakunnallisesti merkittävä rakennettu kulttuuriympäristö	7
3.2.2	Maakunnallisesti arvokas kulttuurimaisema.....	8
3.2.3	Paikallisesti arvokas kulttuurimaisema	9
3.2.4	Tuusulanjärven länsirannan maisema-alue.....	9
4	YLEISSUUNNITELMATYÖN ETENEMINEN	12
4.1	Suunnitteluperiaatteet.....	12
4.2	Vuorovaikutus	12
4.3	Toteuttamisen vaiheistus	12
5	YLEISSUUNNITELMAKARTTA	13
5.1	Tuusulanjärven länsirannan reitit ja pysäköintiratkaisut.....	13
5.1.1	Lammaskalliolta Lassilan tilalle (reitti yhteystarve 1)	13
5.1.2	Sarvikalliolla Vuorelaan ja siitä pohjoiseen (reitit 2 ja 3)	13
5.1.3	Tuusulanjärveltä Rusutjärvelle (reitti yhteystarve 18)	15
5.1.4	Anttilan tilakeskuksen uudet reitit (4, 5).....	16
5.1.5	Tuusulanjärven koillisrannan reitit (6, 7, 8) ja yhteystarve (9).....	16
5.2	Tuusulanjärven etelärannan reitit.....	17
5.2.1	Lintutornin rantareitti (10)	18
5.2.2	Jokipuiston reitti (11)	19
5.3	Tuusulanjärven itärannan reitit	19
5.3.1	Rantatien kehittäminen (16)	20
5.3.2	Gustavelundin yhteystarve (13)	22
5.4	Kehittämiskohteet	23
5.4.1	Jokipuisto (1)	24
5.4.2	Lintutornin alue (2)	24
5.4.3	Kaukjärven puisto (3)	24
5.4.4	Gustavelund (4)	24
5.4.5	Kotun puisto (5).....	25
5.4.6	Valkamanpuisto (6)	25

5.4.7	Tuuskoto (7)	25
5.4.8	Piilinojan valuma-alue (8).....	26
5.4.9	Fjällbon puisto (9)	26
5.4.10	Halosenniemi (10)	27
5.4.11	Sarvikallio (11).....	28
5.4.12	Anttilan tilakeskus (12).....	28
5.4.13	Vuorelan virkistysalue (13).....	29
5.5	Kulttuurikohteet	29
5.5.1	Halosenniemi (a)	30
5.5.2	Taistelukoulu (b).....	31
5.5.3	Lottamuseo (c)	31
5.5.4	Aleksis Kiven kuolinmökki (d).....	31
5.5.5	Taitelijakoti Erkkola (e).....	31
5.5.6	Krapi (f).....	31
5.5.7	Tuusulan kirkko (g).....	32
5.5.8	Työläiskotimuseo (h)	32
5.5.9	Tuomalan kylämäki (i)	32
5.5.10	Pappila (j)	33
5.5.11	Onnela (k).....	33
5.5.12	Väinölä (l)	33
5.5.13	Hyrylän torppa (m).....	33
6	YLEISSUUNNITELMAAN SAADUT PALAUTTEET.....	34
6.1	Palautteiden yhteenveto	34
6.2	Palautteiden perusteella suunnitelmaan tehdyt muutokset	35

Kartat:

Karttaliite 1 Yleissuunnitelma

Karttaliite 2 Yleissuunnitelmakartan selitteet

Liitteet:

Liite 1 Rantatien kehittämissuunnitelma, Sweco 2020

Liite 2 Tuusulanjärven matkailun ja virkistysreittien tarveselvitys, Sweco 2020

Liite 3 Palauteet ja vastineet, lausunnot, mielipiteet, virtualityöpajan tulokset

1 JOHDANTO

Tuusulanjärven alue on Helsingin seudun vetovoimaisimpia alueita: järven ympäristö on jopa 100 000 asukkaan aktiivisessa virkistyskäytössä. Uudenmaan maakuntajärven kuuluisat taiteilijahuvi-
lat, museot, hotellit sekä ravintolat houkuttelevat kävijöitä alueelle sekä läheltä että kaukaa. Tästä
syystä järven lähiympäristöön kohdistuu monenlaisia paineita ja kehitystarpeita. Alueen kehittä-
minen on mukana Tuusulan pormestariohjelmassa 2017-2021, jossa Tuusulanjärven ympäristön
houkuttelevuutta halutaan lisätä kehittämällä puistoja sekä vaalimalla alueen arvokasta luontoa,
parantamalla järven saavutettavuutta sekä avaamalla mahdollisuuksien mukaan järvinäkymiä.

Tuusulan kunta tilasi konsulttityönä Swecolta tammikuussa 2020 Tuusulanjärven rantojen virkis-
tyskäytön yleissuunnitelmatyön. Työn käynnistyessä Sweco toteutti myös Tuusulanjärven ja lähi-
alueiden virkistys- ja matkailureittien tarveselvityksen. Selvityksen perusteella erityisen suuri tarve
on hyvin opastetuille, jatkuville, palveluja sisältäville ja teemoitetuille reiteille. Tarve on ylikunnal-
linen ja kuntien kaikkia alueita koskeva. Lähivirkistysreittien ympärivuotinen käyttö ja tarve uusille
reiteille on vahvassa kasvussa. Keväällä 2020 alkanut Korona-pandemia, uudet liikuntalajit ja tek-
niset apuvälineet (esim. sähköpyörät) lisäävät virkistyskäyttöä kaikissa ikäryhmissä. Nykyisille rei-
teille toivotaan ulkoilijan peruspalveluita, parempaa joukkoliikenteen saavutettavuutta sekä mat-
kailupalveluja.

Yleissuunnitelmassa on osoitettu Tuusulanjärveä kiertävä reitistö, joka johtaa vierailijan tutustu-
maan alueen monipuoliseen luontoon, maisemiin, kulttuurikohteisiin ja liikuntapaikkoihin. Suun-
nitelmakartalle on yhdistetty alueelle eri aikoina laadittujen kaavojen, virkistyskäyttösuunnitel-
mien, selvitysten sekä puistosuunnitelmien aineistoja. Yleissuunnitelmakartalla osoitetaan virkis-
tysreitistö ja siihen kytkeytyvät olemassa olevat virkistyskohteet (luonto, maisema, kulttuuri, lii-
kunta, palvelut), virkistykseen tavoitellut kehittämiskohteet sekä esitetään tavoitellut reittiverkos-
ton täydennystarpeet. Tämän lisäksi suunnitelmaa esittelevään raporttiin on koottu erilaisten sel-
vitysten, kuten luonto-, maisema- ja kulttuuriselvitysten tuloksia sekä muita lähtötietoja, kuten esi-
merkiksi karttakoosteita nykyisistä palvelukohteista, pysäköintipaikoista ja venevalkamista sekä
muista järveä ympäröivistä nykyisistä jalankulun ja pyöräilyn reiteistä.

Yleissuunnitelmatyö käsittää laajan lähtöaineiston koonnin lisäksi reittitarkastelua, jossa on selvi-
tetty Tuusulanjärveä ympäröivät jalankulun, pyöräilyn, ulkoilun sekä maastopyöräilyn reitit. Reit-
tien jatkuvuutta on tutkittu joukkoliikenteen pysäkeiltä ja pysäköintialueilta alueen eri kohteisiin
sekä yhteyksien jatkuvuutta eri palveluiden ja kohteiden välillä. Reittien linjauksissa on pyritty huo-
mioimaan maanomistukselliset kysymykset.

Suunnittelussa on tarkasteltu laajasti eri virkistyskäyttöjä, erilaisia käyttäjäryhmiä ja heidän vaih-
tuvia tarpeitaan reittien näkökulmasta. Osaa kohteista on tutkittu reittien jatkuvuuden ja kohtei-
den saavutettavuuden sekä rakennettavuuden kannalta yleissuunnitelmatasoa tarkemmin. Tällai-
sia kohteita ovat olleet esimerkiksi reittimahdollisuuksien ja vaihtoehtojen tutkiminen Sarvikallion
reitiltä kohti lintukosteikkoja, reittien yhdistyminen Anttilan tilakeskuksen läpi sekä yhteyksien tut-
kiminen Koskenmäentien yli jokivarteen. Lisäksi työn yhteydessä on laadittu Rantatien alustava ke-
hittämissuunnitelma.

2 SUUNNITTELUALUE

Yleissuunnitelman alue kattaa Tuusulanjärven Tuusulan puoleiset ranta-alueet ja niiden ympäristön sisältäen muun muassa Onnelan, Krapin, Väinölän ja Anttilan alueet, Paijalan rannanpuoleiset alueet, Lammaskallion ja Lassilan suuret peltoalueet sekä Sarvikallion retkeilyalueen. Alue rajautuu pohjoisessa Järvenpään rajaan, idässä Järvenpääntien, lännessä Paijalantien ja etelässä Nahkurintien suuntaisesti kattaen osia Hyrylästä ja Koskenmäestä. Alue on pinta-alaltaan noin 1210 hehtaaria, ja sisältää runsaasti kulttuuri-, ja vapaa-ajankohteita etenkin järven itäpuolella Rantatien varrella. Yleissuunnitelma-alue on esitetty kartalla kuvassa 1.



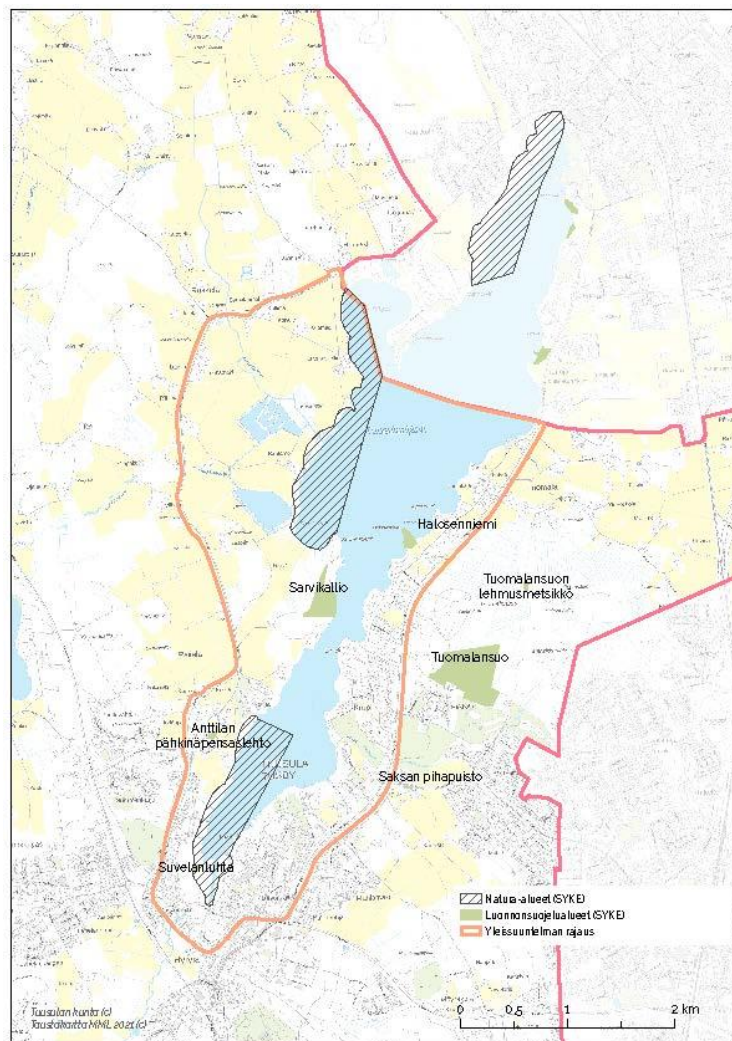
Kuva 1. Suunnittelualueen rajaus kartalla.

3 TUUSULANJÄRVEN RANTOJEN VIRKISTYKSELLISET ARVOT

3.1 Luontoa koskevat arvot

3.1.1 Luonnonsuojelualueet ja Natura-alue

Suunnittelualueella sijaitsee neljä luonnonsuojelualuetta: Suvelnuhta, Halosenniemen luonnonsuojelualue, Sarvikallion luonnonsuojelualue ja Anttilan pähkinäpensaslehto. Suunnittelualueella on lisäksi kaksi erillistä Euroopan Unionin Natura-ohjelmaan kuuluvaa linnustonsuojeluluun varattua aluetta. Luonnonsuojelualueet ja Natura-ohjelmaan kuuluvat alueet on esitetty kuvassa 2.



Kuva 2. Suunnittelualueella sijaitsevat luonnonsuojelualueet (vihreällä) ja Euroopan Unionin Natura-ohjelmaan (vinoviivoitetut alueet) kuuluvat alueet.

Suvelanluhta (0,3 ha) on perustettu 7.7.2010. Se on Tuusulanjärven eteläpään sijoittuva hyvin pieni kohde, joka on osa järven eteläosan kosteikkoa. Kohde kuuluu valtakunnallisesti arvokkaaseen lintuvesien suojeluohjelmaan ja osa Tuusulanjärven lintuveden Natura-alueetta. Alueella on merkitystä vesilintujen levähdys- ja ruokailualueena.

Halosenniemen luonnonsuojelualue (1,3 ha) on perustettu 1.10.1966. Kohde on Tuusulanjärven itärantaan sijoittuva maisemallisesti merkittävä kallioniemi, jossa sijaitsee taidemaalari Pekka Halosen entinen taiteilijakoti. Alueen kasvillisuus on monipuolista lehtolajistoa, kuten valkolehdokkia, mustakonnanmarjaa, syyläjuurta ja kalliokioloa. Lehtorinteessä on melko paljon lahoppua. Eteläosaan sijoittuu puutarha.

Sarvikallion luonnonsuojelualue (6,5 ha) on perustettu 27.2.2018. Alueella on tuoreen ja lehtomaisen kankaan kuusivaltaista lahoppua metsää, kuivahkon kankaan kallioisia metsiä sekä kalliometsiä ja avokallioita. Parhaillaan selvitetään mahdollisuutta laajentaa Sarvikallion luonnonsuojelualueetta. Aluelle laaditaan koko Sarvikallion virkistysalueen kattava käyttö- ja hoitosuunnitelma.

Anttilan pähkinäpensaslehto (0,3 ha) on perustettu 28.12.2017. Tuusulanjärven viettävällä rinteellä kasvaa yli 30 vähintään kaksi metriä korkeaa pähkinäpensasta. Kohteella on pähkinäpensaslehdolle tyypillistä sekapuustoa eli kuusta, koivua, vaahteraa ja mäntyä. Alueelle on laadittu luonnonhoitosuunnitelma, jonka mukaisesti aluetta hoidetaan siten, että se säilyy pähkinäpensaslehtona.

3.1.2 Muut luontoarvot

Koko Tuusulanjärvi on luokiteltu Suomen tärkeäksi lintualueeksi eli ns. FINIBA-alueeksi (Finnish Important Bird Areas). Siellä pesii ja levähtää useita lintudirektiivin suojelemlaajia. Lintujen kannalta arvokkaimmat osat on otettu mukaan Euroopan Unionin Natura-ohjelmaan lintudirektiivin mukaisina erityissuojelualueina ns. SPA-alueet (Special Protection Areas).

Tuusulanjärvellä Natura-ohjelmaa on alettu toteuttaa perustamalla luonnonsuojelualueita. Vuonna 2021 Tuusulanjärven eteläpäässä perustettiin 12,4 hehtaaria valtion omistamia alueita luonnonsuojelualueiksi valtioneuvoston asetuksella. Natura-alueita hoidetaan niille tehtyjen hoitosuunnitelmien mukaisesti.

Vuoden 2020 lopussa ympäristöministeriö myönsi alueen lintujen olosuhteiden parantamiseksi noin 80 000 euroa Kunta-Helmi -rahoitusta. Hankkeessa lintujen olosuhteita parannetaan vesikasvillisuutta niittämällä, pienpetoja pyydystämällä ja ruoppaamalla linnuille sokkeloista pesimä- ja ruokailualueita.

Natura-alueen ulkopuolella sijaitsee Rantamon lintujen muutonseurantakukkula. Sen ympärille rakennettiin 2000-luvulla Rantamon ja Seittelin kosteikot. Yhteensä 28 hehtaarin suuruinen Rantamo-Seitteli on Suomen suurin vesiensuojelukosteikko. Kosteikkoaltaat pidättävät valuma-alueelta järveen tulevaa ravinnekuormaa. Vesiensuojelun lisäksi kosteikot lisäävät luonnon monimuotoisuutta, elävöittävät maisemaa sekä tarjoavat linnuille suojaa ja pesimäpaikkoja.



Kuva 3. Lapasotkat Tuusulanjärvellä

Suunnittelualueella tehdyissä luontokartoituksissa on lisäksi löydetty uhanalaisia luontotyyppejä, vesilain (2 luku 11 §) suojelemia noroja ja lähteitä, metsälain 10 §:n mukaisia erityisen tärkeitä elinympäristöjä, luonnonsuojelulain (49 §:n) suojaamia viitasammakoiden ja jättilisukeltajien lisääntymis- ja levähdyspaikkoja sekä kansainvälisen Eurobats-sopimuksen suojelemia lepakoiden tärkeitä ruokailualueita.

3.2 Maiseman- ja rakennetun kulttuuriympäristön arvot

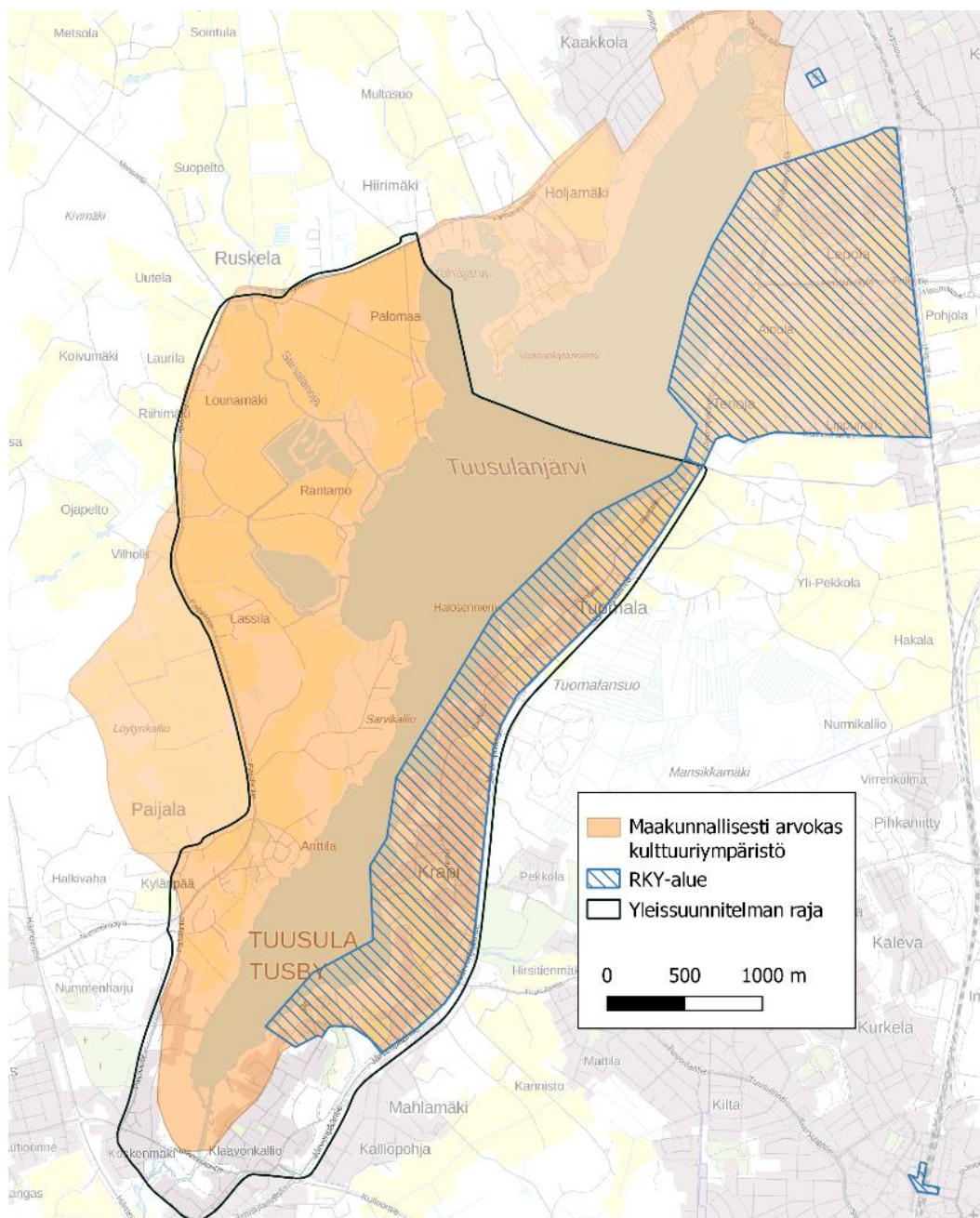
3.2.1 Valtakunnallisesti merkittävä rakennettu kulttuuriympäristö

Tuusulan Rantatien kulttuurimaisema on valtakunnallisesti merkittävää kulttuuriympäristöä (RKY), jonka muodostavat kansallisesti, rakennustaiteellisesti ja kulttuurihistoriallisesti merkittävät 1900-luvun alun taiteilijahuvilat sekä itsenäisen Suomen alkuvaiheen maa- ja kotitalouden sekä sotilas-koulutuksen oppilaitokset (kuva 4). Merkittäviä yksittäisiä rakennuksia on useita ja niiden joukossa on moni Tuusulan historiallisesti merkittävistä rakennuksista.

Vuosisatoja vanhan Rantatien kolmen kilometrin pituinen osuus Tuusulanjärven rannan tuntumassa on tiehallinnon museotie. Kohteen huomattava kulttuurihistoriallinen merkitys ja tien raititunnelma ovat yhä hyvin hahmotettavissa. Tien eteläpäässä on vuonna 1734 valmistunut Tuusulan kirkko ympäristöineen.

1900-luvun vaihteessa alueelle muodostui merkittävä taiteilijayhdykunta, johon kuului muun muassa Juhani Aho, Pekka Halonen, Eero Järnefelt, J.H. Erkko ja Jean Sibelius. Aleksis Kiven kuolinmökki löytyy Rantatien varrelta, ja hänen hautansa on Tuusulan kirkon hautausmaalla.

Tuusulan Rantatie ja Kirkkotie ovat iältään, historialtaan ja taustoiltaan erilaiset. Rantatie on osa vanhaa, eri-ikäisistä pätkistä muodostettua Heinolantietä kun taas Kirkkotie on paikallisesta polusta muodostunut kylätie. Kirkkotien kulttuurimaisema on säilynyt erittäin hyvin.



Kuva 4. Rantatien RKY-alue ja Tuusulanjärven maakunnallisesti arvokas kulttuuriympäristö kartalla. Taustakartta: MML 2021

3.2.2 Maakunnallisesti arvokas kulttuurimaisema

Tuusulan Rantatien kulttuurimaisema ja Tuusulanjärven ympäristö ovat myös maakunnallisesti arvokasta kulttuuriympäristöä ja maisemaa. Lähes koko yleissuunnitelman alue kuuluu Tuusulanjär-

ven maakunnallisesti arvokkaaseen kulttuuriympäristöön, sisältäen Rantatien RKY-alueen sekä länsirannan avaran viljelymaiseman Paijalan ja Ruskelan kylien ympärillä. Jo keskiajalla tunnettu Paijalan kylä on säilyttänyt osittain perinteisen rakenteensa. Ruskelan kylä on asutettu viimeistään 1500-luvulla.



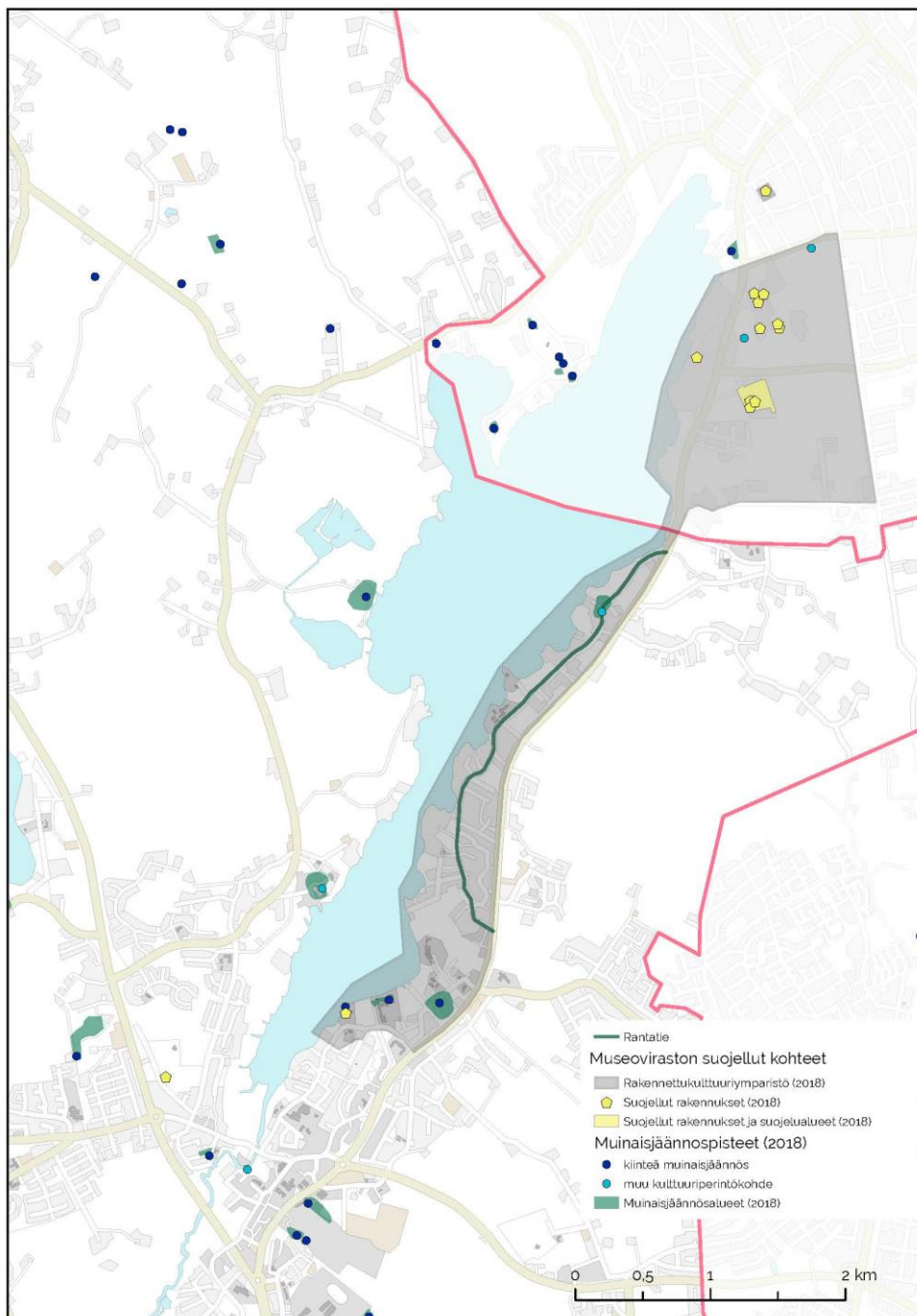
Kuva 5. Tuusulan Rantatiellä ovat vaikuttaneet monet suomalaisen sanan, kuvan ja sävelen mestarit, kuten Aleksis Kivi, Venny Soldan-Brofelt, Juhani Aho, Pekka Halonen, Eero Järnefelt, J.H. Erkko, Jean Sibelius ja Eino Leino.

3.2.3 Paikallisesti arvokas kulttuurimaisema

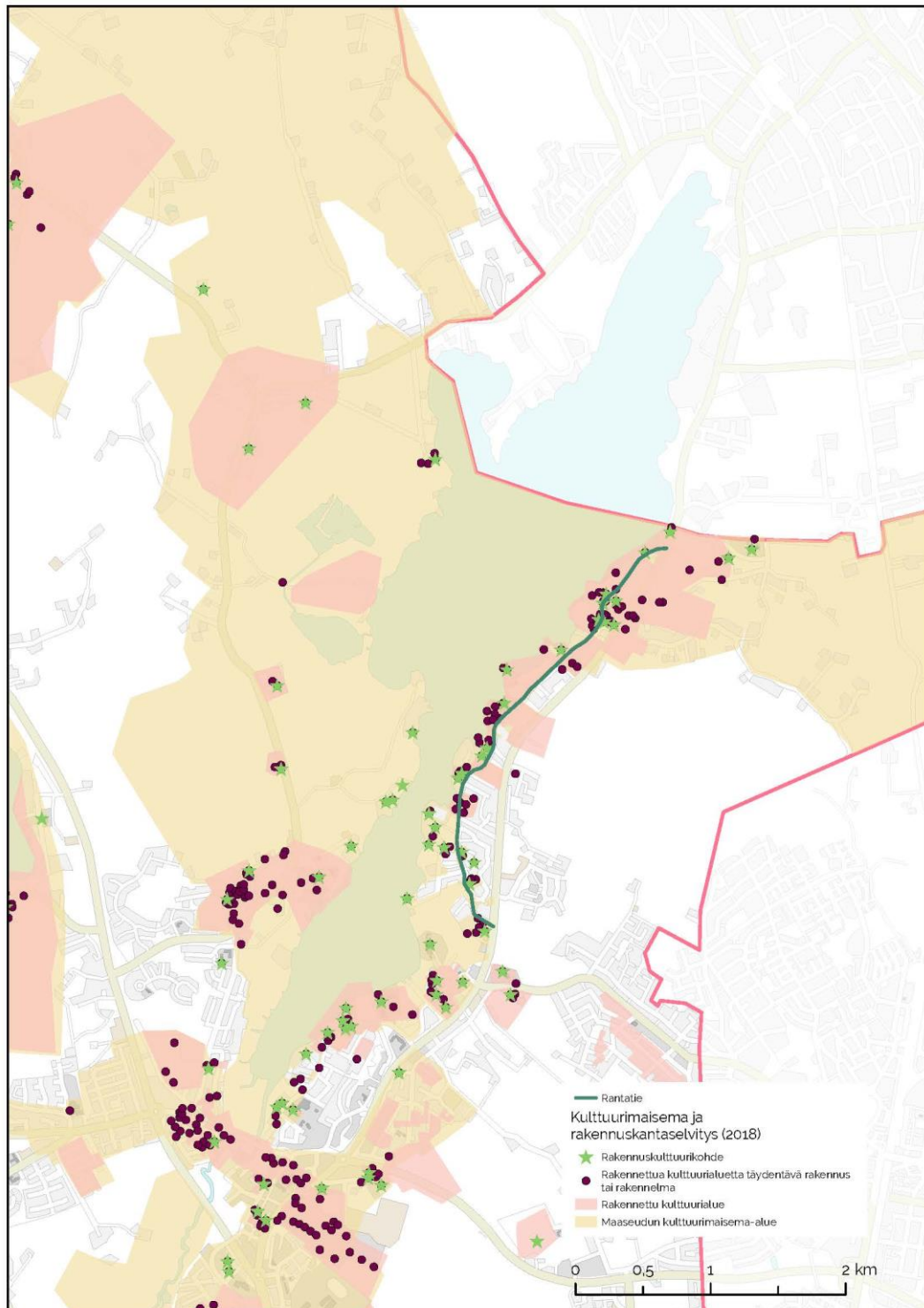
Kunnassa on laadittu Kulttuurimaisema ja rakennuskantaselvitys (Savolainen 2005, Vähätalo 2014). Inventoinnissa on tuotu esiin säilyttämisen arvoiset rakennukset ja kulttuuriympäristöt. Selvitys toimii lähtötietona kaavoja valmisteltaessa ja niitä hyväksyttäessä sekä lupaharkinnan tukena. Kohteet ja alueet on luokiteltu kolmeen arvoluokkaan.

3.2.4 Tuusulanjärven länsirannan maisema-alue

Tuusulanjärven länsiranta käsittää kolme arvokasta aluekokonaisuutta, joilla on merkitystä Tuusulan rakennutussa kulttuuriperinteessä. Tuusulanjärven länsirannalla on ollut itärantaa vaatimattomampaa huvila-asutusta. Huvilat asettuivat pitkälti Vanhankylänniemen rantaan Järvenpään puolella ja Tuusulassa Sarvikalliosta etelään. Seittelinniemen tuntumassa on jäljellä kolmen huvilan kokonaisuus, muut huvilat sijoittuvat pääosin harvakseltaan Anttilan alueen eteläpuolelle.



Kuva 6. Museoviraston aineistot: suojellut rakennetut kohteet ja muinaisjäännekohteet.



Kuva 7. Kulttuurimaisema ja rakennuskanta -selvityksen kohteet Tuusulanjärven ympäristössä.

4 YLEISSUUNNITELMATYÖN ETENEMINEN

4.1 Suunnitteluperiaatteet

Tuusulanjärven yleissuunnitelman reitit on koostettu suunnitelmakartalle yhdistellen olemassa olevia suunnitelmia ja nykyisiä yhteyksiä sekä huomioiden puuttuvia yhteysvälejä eri kohteiden ja olemassa olevien reittien sekä pysäköintipaikoitusten välillä. Osasta suunnitelmakartan reiteistä on koostettu yleissuunnitelmatyön ulkopuolisena työnä tarkemmat suunnitelmat, kuten esimerkiksi lintutornin esteettömästä reitistä. Osa reiteistä on puolestaan hyvin yleissuunnitelmatasoisia ja vaativat myöhemmin tarkempaa jatkosuunnittelua.

Reittisuunnitelmissa on huomioitu kunnan maanomistus ja sen tuomat mahdollisuudet sekä olemassa olevat asema- ja osayleiskaavat, sekä valmisteilla olevan yleiskaavan ohjeelliset virkistysreitit. Tavoitteena suunnittelussa on ollut osoittaa kartalle yhteysvälejä, jotka olisivat rakennettavuudeltaan toteutuskelpoisia, esteettömiä ja palvelisivat niin lähivirkistysreiteinä kuin matkailunkin tarpeisiin. Maastollisesti haastavien reittiosuuksien välit on tarkasteltu maastomallia hyödyntäen, jotta on voitu varmistua reitin esteettömyydestä ja sopivuudesta mm. pyöräilyn reitiksi.

Reittien suunnittelussa on huomioitu niiden saavutettavuus sekä joukkoliikenteellä että henkilöautolla. Tavoitteena on ollut myös luoda reittikokonaisuuksia yhdistäen Tuusulanjärven eri kohteita ja osa-alueita. Reittisuunnittelun lähtökohtana onkin pidetty mm. bussipysäkkien ja pysäköintipaikoitusten sijaintia palvelu- ja kulttuurikohteiden sekä virkistyskäytön näkökulmasta.

Yleissuunnitelmassa on reittien yhteyteen esitetty olemassa olevat pysäköintialueet sekä niiden laajentamisen ja lisäämisen potentiaaliset sijainnit. Pysäköintialueet ja niiden suunnitellut laajennukset on pyritty sijoittamaan reittien alku- ja loppuosuuksille, jotta ihmisten olisi helppo jatkaa pysäköinnistä reiteille ja vierailukohteisiin. Suunnittelemalla riittävästi pysäköintiä alueelle voidaan ennaltaehkäistä vääripysäköintiä esimerkiksi nykyisillä kapeilla sorateilla, minkä lisäksi pysäköinnin ohjaamisella voidaan välttyä kuormittamasta asutusten läheisyyttä kulttuurikohteisiin suuntautuvalla ajoneuvoliikenteeltä.

4.2 Vuorovaikutus

Yleissuunnitelmatyö on laadittu konsultin monialaisen asiantuntijajoukon ja Tuusulan kunnasta kootun laajan viranhaltijaohjauksiryhmän yhteistyöllä.

Yleissuunnitelmakarttaluonnosta laadittaessa on käyty keskustelua maanomistajien kanssa heidän mailleensa suunnitelluista reiteistä sekä mm. pysäköintialueiden sijoitteluista. Maanomistajia ja muita osallisia kuultiin lisää työn nähtävilläolon yhteydessä. Vuorovaikutuksen perusteella yleissuunnitelmakarttaa on muokattu saadun palautteen mukaisesti.

4.3 Toteuttamisen vaiheistus

Yleissuunnitelmassa on pyritty tunnistamaan kohtia, joissa olemassa olevat ja aiemmin suunnitellut reitit katkeavat, eivätkä yhdisty laajemmaksi reitistöksi. Kartalla osoitetut uudet reitit on esi-

tetty toteutettavan eri vaiheissa (1-3). Mm. maanomistuksellisten kysymysten takia haasteellisimmat reitistön kehittämistarpeet on esitetty yhteystarve-nuolin ja niiden tavoitetilä ja tarkempi suunnittelu toteutetaan myöhemmin yhteistyössä maanomistajien kanssa.

5 YLEISSUUNNITELMAKARTTA

Yleissuunnitelmakartalle on koottu aiemmin laaditut virkistyskäyttösuunnitelmat, maisemapaidat, puistot, ulkoilupaikat, palvelut ja pysäköinti, arvokkaat kulttuuri- ja matkailukohteet, kehitettävät kohteet sekä yhteystarpeet. Suunnitelmassa esitetään Tuusulanjärven rantojen virkistyskäytön reittejä sekä niihin liittyviä uusia yhteystarpeita.

5.1 Tuusulanjärven länsirannan reitit ja pysäköintiratkaisut

Tuusulanjärven länsirannalle on esitetty uusien reittiyhteyksien lisäämistä mm. Anttilan tilakeskuksesta Sarvikallion virkistysalueen reunaa (4) Vuorelaan, jonne on esitetty uusia kävelyille suunnattuja reittejä sekä uusi pysäköintialue Pajalantien läheisyyteen (3). Lassilan tilan pohjoispuolelle on esitetty uusia reittiyhteyksiä, jotka mahdollistaisivat lintujen tähytyskukkulan saavutettavuuden myös etelästä ja nivoisivat yhteen nykyistä Sarvikallion virkistysreitistöä laajemman reittikokonaisuuden (2).

5.1.1 Lammaskalliolta Lassilan tilalle (reittiyhteystarve 1)

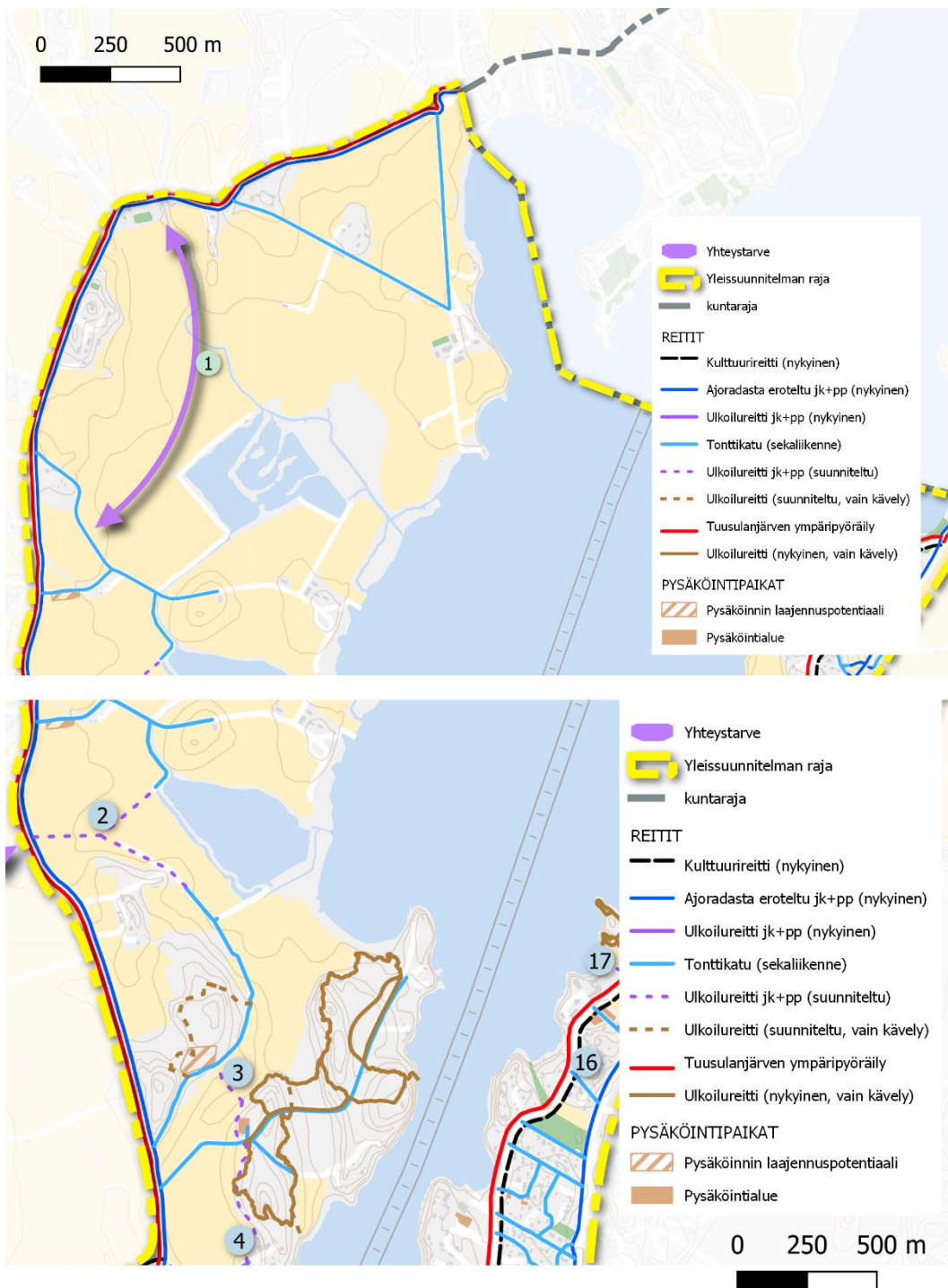
Tuusulanjärven länsiosaan tutkittiin myös reittiyhteyttä (1), joka olisi kulkenut peltojen läpi lähempänä rantaa Lassilan tilalta Lammaskalliontielle mahdollistaen laajemman virkistysreitikkokonaisuuden lähempänä Tuusulanjärven rantaa ja tarjoten pyöräilijöille vaihtoehdoisen rantareitin Tuusulanjärven ympäripyöräilyreitillä rinnalle. Reittiyhteys on merkitty karttaan yhteystarvemerkintänä, sillä reitin toteutettavuuteen liittyy epävarmuuksia maanomistusten sekä alueen luonto- ja Natura-arvojen vuoksi. Tästä syystä reitin toteuttaminen vaatisi lisää selvityksiä ja tutkimuksia, eikä sitä siten esitetä yleissuunnitelmakartassa suunniteltuna reittinä.

Pysäköintipaikoitusta on nykyisin Rantamontien alkuosuudella, josta on hyvät yhteydet Seittelin kosteikon läheisyydessä sijaitsevalle lintujen tarkkailukukkulalle. Kunnan maanomistuksen myötä nykyistä pysäköintialuetta on helppo laajentaa, mikäli uusien reittiyhteyksien (2 ja 3) valmistuttua alueen virkistyskäyttö lisääntyy ja pysäköinnintarve kasvaa.

5.1.2 Sarvikalliolla Vuorelaan ja siitä pohjoiseen (reitit 2 ja 3)

Nykyiset Sarvikallion virkistysreitit ovat hyvin suosittuja reittejä, mikä osittain luo painetta virkistyskäytön kehittämiselle alueella. Sarvikallion nykyisten virkistysreittien lomaan onkin yleissuunnitelmassa esitetty uusia kävelyille suunnattuja reittiyhteyksiä, jotka tukevat olemassa olevien Sarvikallion kävelypolkujen ja -reittien saavutettavuutta ja yhteyksiä.

Sarvikallion virkistysalueelta on esitetty uusi jalankulun ja pyöräilyn reitti Vuorelan pellon halki Vuorelan pohjoispuolen metsikköalueelle, jonne on esitetty lisäksi uusia jalankulun polkuja, jotka olisivat hyvin saavutettavissa niin Sarvikalliolla kuin uudelta suunnitelmakarttaan lisätyiltä pysäköinnin laajentamisalueelta, jonne ohjattaisiin sekä Sarvikallion että uusien reittiyhteyksien saavuttamista tukevat ajoneuvoliikenteen pysäköintipaikat.



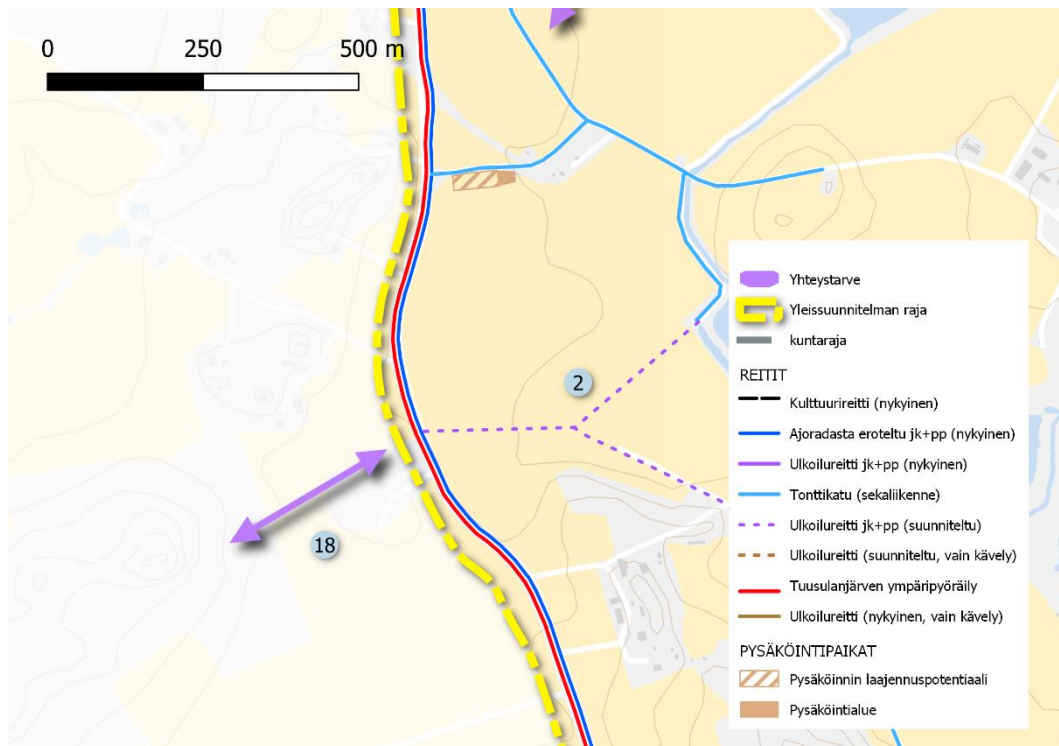
Kuva 8. Tuusulanjärven länsirannan reittiyhteystarve (1), reitit (2, 3) ja pysäköintialueet laajennukseen.

Ohjaamalla pysäköintiä niille varatuille riittävän laajoille alueille, pystytään ennaltaehkäisemään satunnaista pysäköintiä kapeiden metsäautoteiden varsilla ja peltojen reunoilla, jotka ovat nykytilassa haitanneet maanviljelijöiden toimintaa.

Uuden Vuorelan pellon ylittävän reitin (3) myötä sekä esitetyltä uudelta pysäköintialueelta mahdollistetaan alueen virkistyskäytön leviäminen myös pohjoisemmaksi Lassilan tilan suuntaan nykyistä metsätietä pitkin. Uudet reitit Lassilan tilan pohjoispuolella (2) tarjoavat uusia virkistyskäytön mahdollisuuksia Sarvikallion nykyisille käyttäjille luoden uusia jalankulun ja pyöräilyn yhteyksiä peltomaiseman halki pohjoiseen lintujen muutonseurantakukkulalle ja sieltä edelleen Paijalantielle, jossa kulkee Tuusulanjärven ympäripyöräilyn reitti. Reittien 2 kautta pääsee kiertämään Paijalantietä pitkin takaisin Vuorelaan suunnitellulle uudelle pysäköintialueelle.

5.1.3 Tuusulanjärveltä Rusutjärvelle (reittiyhteystarve 18)

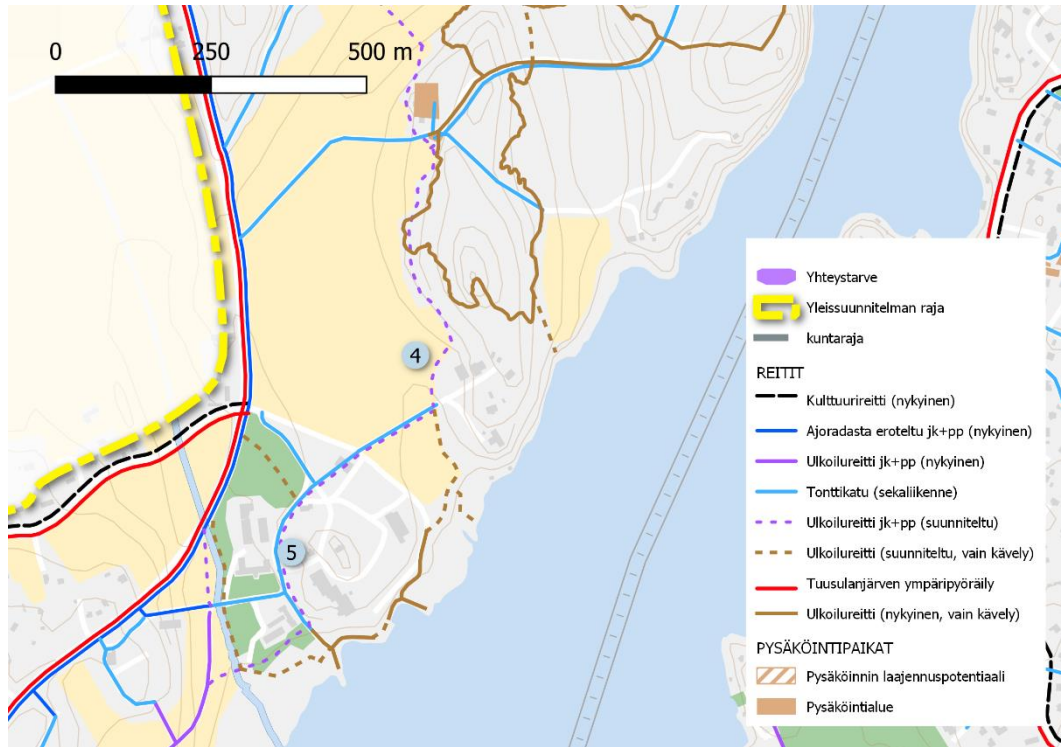
Yleissuunnitelmakartassa on esitetty myös yhteystarvemuodolla reittitarve (18) Paijalantieltä länteen. Yhteystarve on esitetty osana laajempaa Tuusulan virkistysreittien kehittämistä ja esitetty mahdollisena ja jatkoselvittelyä vaativana reittiyhteytenä Tuusulanjärveltä Rusutjärvelle yhdistäen laajemmin eri alueiden virkistyskäytön toisiinsa.



Kuva 9. Reittiyhteystarve (18) Tuusulanjärveltä Paijalantien länsipuolelle, kohti Rusutjärveä.

5.1.4 Anttilan tilakeskuksen uudet reitit (4, 5)

Anttilan tilakeskuksen uudet reitit (5) on lisätty kokonaissuunnitelmakarttaan pitkälti alueelle tehdyn miljööön arkkitehtiluonnoksen (Anttila Farm Incubator, O arkitekter ab, 17.5.2020) mukaisesti, joskin osa reiteistä on karsittu pois yleissuunnitelmakartasta, koska ne eivät olisi olleet toteutettavissa mm. luontoarvojen ja maaperäominaisuuksien vuoksi.

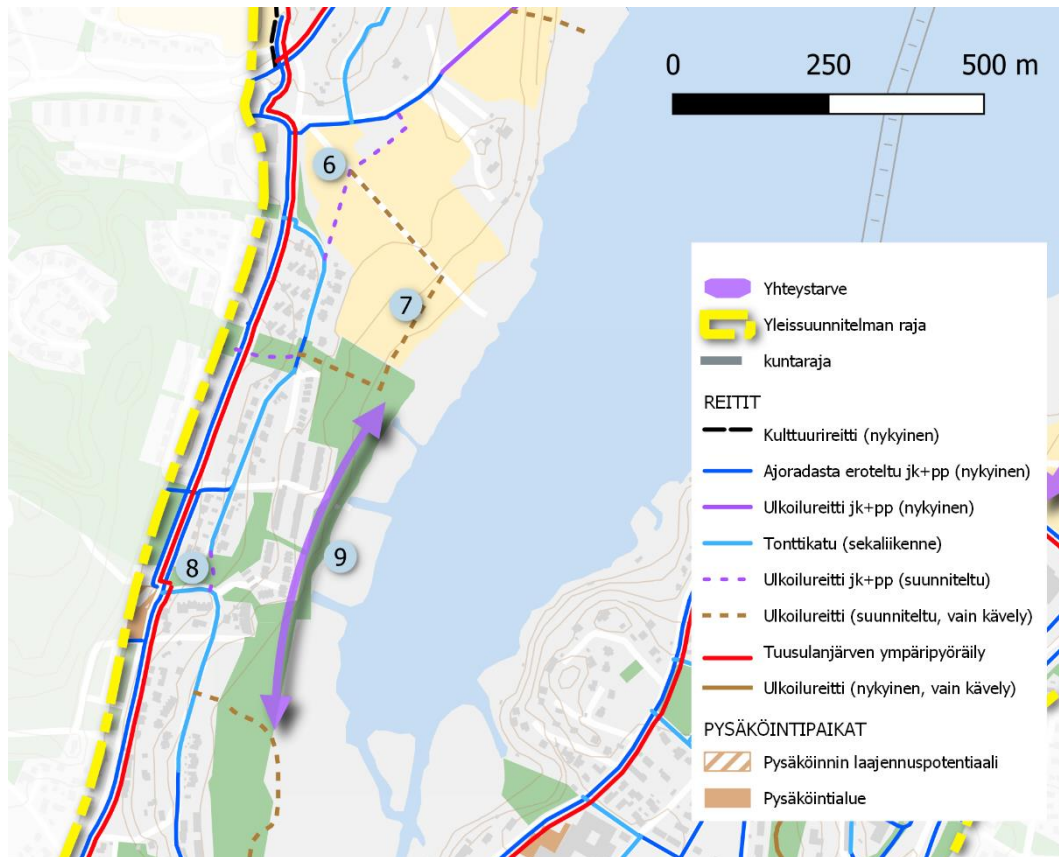


Kuva 10. Anttilan tilakeskuksen reitit (4, 5).

Anttilan tilakeskukselta on esitetty uusi jalankulun ja pyöräilyn ulkoilureitti (4) Rannankoukuntieltä pellon ja metsän reunaan Sarvikallion virkistysalueelle ja sieltä Vuorelan pellon esitetyille uudelle reitille (3) liittäen länsipuolen tärkeät kulttuuri- ja virkistyskohteet toisiinsa. Anttilan tilakeskuksen rantaan on suunniteltu jalankululle suunnattuja reittejä, mistä on esitetty myös jalankulun uusi reittiyhteys Rannankoukuntien sekä uuden jalankulun ja pyöräilyn reitin (4) yhtymäkohtaan.

5.1.5 Tuusulanjärven koillisrannan reitit (6, 7, 8) ja yhteystarve (9)

Etelästä Anttilan tilakeskus on saavutettavissa hyvin sekä Paijalantietä että Rantaniityntietä, jolle on esitetty myös uusia jalankulun ja pyöräilyn jatkoyhteyksiä etelään Järvensivunkujalle (6) sekä rannempaa jalankulun reittinä nykyistä peltotietä Järvensivunkujan ja Kalamiehenkujan väliselle viheralueelle (7). Kyseiseltä viheralueelta on esitetty myös uusi jalankulun ja pyöräilyn ulkoilureitti Paijalantielle, parantaen näin Tuusulanjärven rannan saavutettavuutta Paijalantieltä ja sen länsipuoleisilta alueilta.



Kuva 11. Tuusulanjärven lounaisrannan reitit (6, 7, 8) ja yhteystarve (9).

Yhteystarvenuolella (9) esitetty osuus nähdään tärkeänä Tuusulanjärven rantojen virkistyskäyttöä palvelevana reittiyyhteytenä (vain kävely) tarjoten järven länsipuolelle yhteneväisen virkistysreittikokonaisuuden lähellä rantaa ja parantaen näin alueen lähivirkistysmahdollisuuksia. Reittiyyhteys 9 päädyttiin kuitenkin esittämään yhteystarvenuolimerkinnällä, sillä sen toteuttaminen vaatisi lisäselvityksiä alueen luonto- ja Natura-arvoista sekä neuvotteluja alueen maanomistukseen liittyen.

Kalamestarintieltä Onkipojankujalle on esitetty suunnitelmapakartassa uusi jalankulun ja pyöräilyn reitti tarjoten vaihtoehtoisen yhteyden Paijalantiellä kulkevalla yhdistetylle jalankulun ja pyöräilyn väylälle. Reittiä (8) käytetään jo nykyisin paljon jalankulun oikoreittinä, mikä tukee reitin rakentamista lisäten vaihtoehtoisten jalankulun ja pyöräilyn reittien määrää alueella.

5.2 Tuusulanjärven etelärannan reitit

Tuusulanjärven eteläosassa kulkee Tuusulanjärven ympäripyöräilyn reitti Kirkkotieltä Koskenmäntielle ja sieltä edelleen Paijalantien suuntaan. Pyöräilymäärien lisääntyessä ja Tuusulanjärven käytön kehittyessä on hyvä tarkistaa myös olemassa olevien jalankulun ja pyöräily-yhteyksien laatusa ja riittävyys käytön kannalta. Tuusulan pyöräilyn kehittämiseen liittyen onkin tehty pyöräilyn edistämissuunnitelma (Tuusulan pyöräiliikenteen edistämissuunnitelma, Sitowise, 2018), jossa

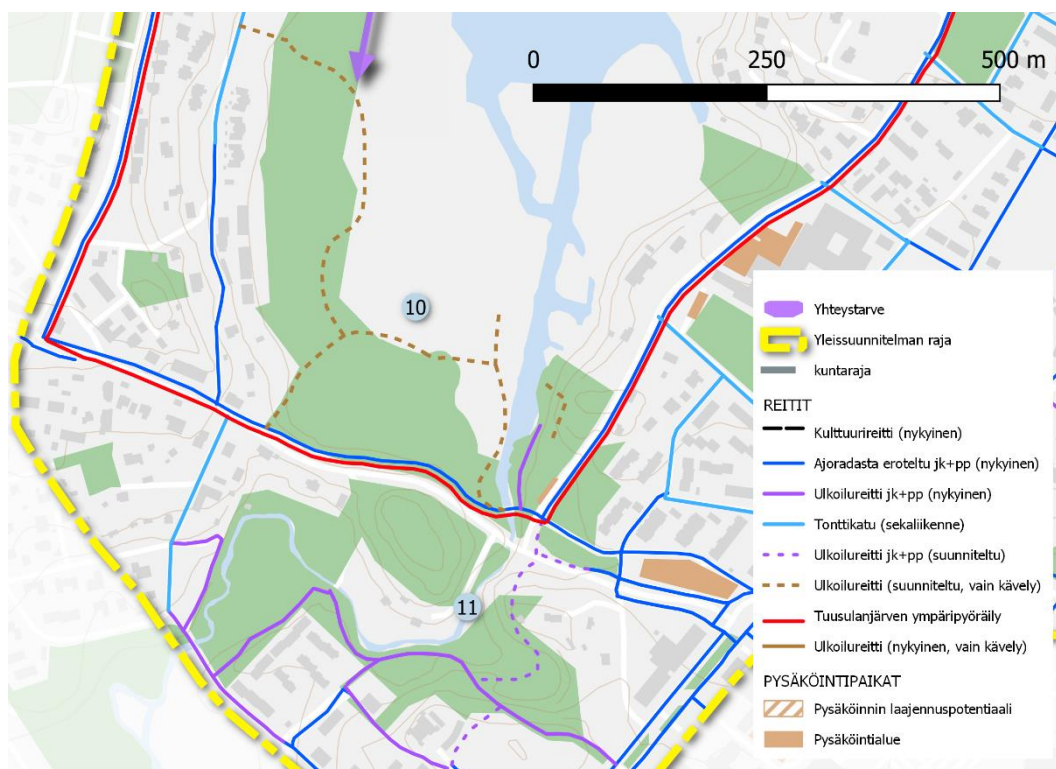
on nostettu esiin mm. Kirkkotien katujärjestelyiden kehittämiseen liittyviä toimia jalankulun ja pyöräilyn edistämiseksi.

Eteläosan virkistysreittien saavutettavuus linja-autoasemalta on hyvä tarkistaa jatkosuunnittelussa, minkä lisäksi Tuusulanjärven virkistyskäytön markkinoinnissa on hyvä esittää keskeisimmät matkakeskukset ja linja-autopysäkit sekä sieltä lähtevät jalankulun ja pyöräilyn yhteydet eri virkistysreiteille, jotta matkaketjut joukkoliikenteen kannalta olisivat mahdollisimman helposti hahmotettavissa ja käytettävissä. Myös virkistyskäyttöön suuntautuva ajoneuvoliikenne olisi hyvä ohjata niille tarkoitetuille alueille, joista voitaisiin tiedottaa vastaavasti alueen kulttuurikohteiden ja virkistyskäytön saavutettavuutta kuvaavissa esitteissä.

5.2.1 Lintutornin rantareitti (10)

Eteläisen lintutornin alueen kävelyreiteistä on tehty tarkemmat suunnitelmat jo toukokuussa 2019, joissa on esitetty sekä esteettömiä pitkospuureittejä että laiturimaisia pitkospuureittejä. Tuusulanjärven etelärannan kehittämisestä on myös laadittu laajempi raportti, jossa on esitetty yleispiirteisiä toimenpidesuunnitelmia etelärannan reiteistä.

Tuusulanjärven rantojen virkistyskäytön yleissuunnitelmakarttaan on lisätty järven eteläosan reitit (10) aiemmin tehtyjen selvitysten mukaan. Nykyiset lintutornille johtavat pitkospuut puretaan pois.



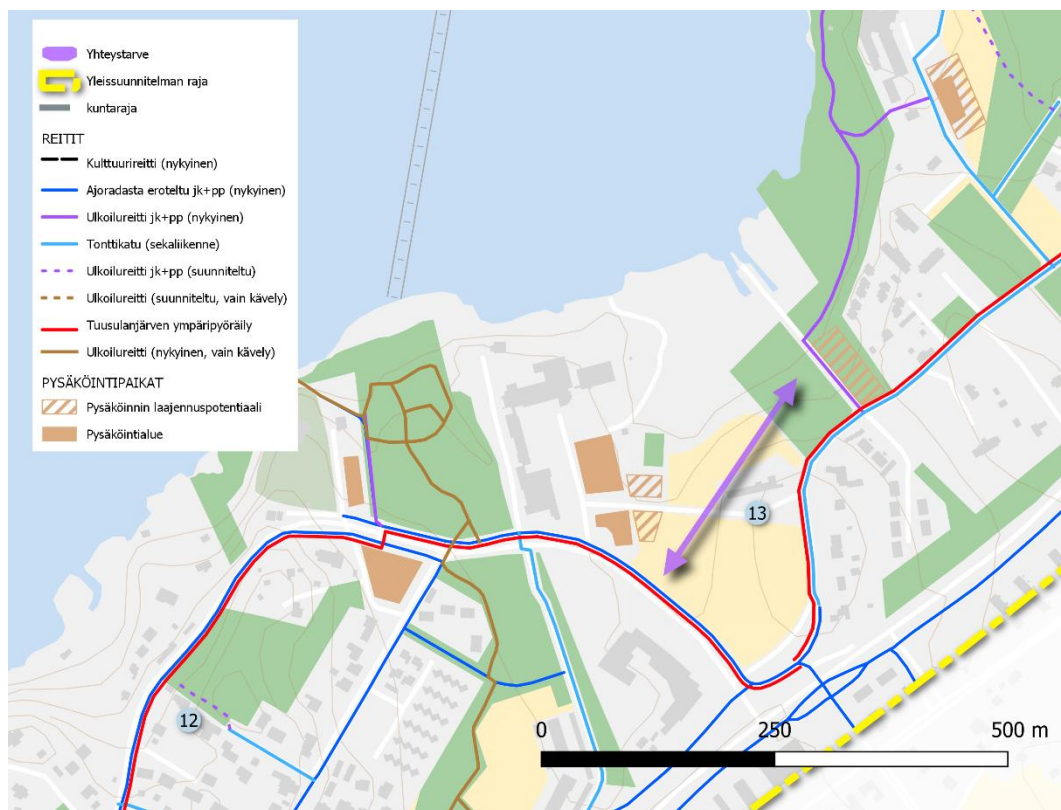
Kuva 12. Lintutornin rantareitti (10) ja Jokipuiston reitti (11).

5.2.2 Jokipuiston reitti (11)

Yleissuunnitelmakartassa on esitetty uusi jalankulun ja pyöräilyn reitti Koskenmäentieltä etelään Jokipuistoon (11). Kyseisestä reitistä on yleissuunnitelmatyön yhteydessä tehty erilaisia vaihtoehtotarkasteluja toteutettavuuteen liittyen. Jyrkkien kaltevuuserojen vuoksi reitin toteuttamisessa on haasteita esteettömyyden turvaamisessa, minkä vuoksi reitin soveltuvuutta pyöräilylle tulee vielä miettiä jatkosuunnittelussa tarkemmin.

Uusi reitti Koskenmäentieltä Jokipuistoon edellyttää suojatietä Koskenmäentien yli, minkä sijainti ja toteutettavuus puolestaan on suunniteltava tarkemmin Koskenmäentien ja Kirkkotien liikenteen rauhoittamisen yhteydessä. Nykyisillä liikennemäärillä, ajonopeuksilla sekä liikennejärjestelyillä suojatien sijoittaminen Koskenmäentielle ei ole suotavaa, minkä vuoksi Jokipuistoon esitettävän uuden reitin toteuttaminen vaatii kokonaisuudessaan liikenneturvallisuuden kehittämistä laajemmin katu ympäristössä.

5.3 Tuusulanjärven itärannan reitit



Kuva 13. Tuusulanjärven itärannan reitti (12) ja reitti yhteystarve (13).

Tuusulanjärven itärannan virkistysreitit säilyvät pitkälti nykyisellään. Uusia reitti yhteyksiä on esitetty vain sinne, missä asemakaavatilanne huomioiden on ollut mahdollista esittää uusia ulkoilureittejä. Myös uusia täydentäviä reittejä on yleissuunnitelmatyön yhteydessä pohdittu alueelle useaan eri kohteeseen, mutta ne on jätetty pois maanomistajien kanssa käytyjen neuvottelujen myötä.

Tuusulanjärven itärannalle esitetyt uudet reitti yhteydet ovat Lukkarintien käänköpaikalta lähtevä yhteys Kirkkotielle viheralueen halki (12), reitti Kirkkotieltä Ilmari Kiannon polulle (15) sekä Taistelukoulun vierestä kulkeva reitti yhteys Rantatieltä Halosenniemeen (17). Lisäksi Tuusulanjärven rantojen virkistyskäytön yleissuunnittelun yhteydessä tutkittiin Rantatien kehittämisen mahdollisuuksia, joka on keskeinen osa Tuusulanjärven ympäriryöryäily reittiä.

Tuusulanjärven itärannalle on esitetty useaan kohtaan potentiaalisia pysäköinnin laajentamisen alueita. Kyseiset pysäköinnin laajentamisen kohteet toimivat joko nykyisinkin väliaikaisina pysäköintialueina, niille on esitetty aiemmin pysäköintisuunnitelmia tai niille voidaan sijoittaa pysäköintiä asemakaavoituksen perusteella.

5.3.1 Rantatien kehittäminen (16)

Rantatien kehittämisestä on yleissuunnitelmatyön yhteydessä tehty erillinen liikenteellinen selvitys, jossa on tutkittu Rantatien kehittämisen mahdollisuuksia osana keskeistä pyöräilyreittiä sekä huomioiden Rantatien museotielle tyypillisen miljööön säilyttäminen. Rantatien asemaa historiallisena reittinä ja sen kulttuurikohteiden näkyvyyttä tutkittiin kehittämissuunnitelman myötä ja esitettiin korostettavan tien molempiin päihin suunnitelluilla porttiaiheilla. Rantatien kehittämissuunnitelma on yleissuunnitelmaraportin liitteenä.



Kuva 14. Rantatien varrelta.



Kuva 15. Tuusulanjärven itärannan reitit (15, 16, 17).

Rantatien liikenteellisessä selvityksessä on ehdotettu Rantatie muutettavan kylätieksi, jossa merkitään normaalia leveämpi piennar ajoradan molemmille reunoille. Ajorata on normaalia kaapeampi, mutta kohtaamistilanteissa ajoneuvot hyödyntävät pientareita, jotka on merkitty reuna-viivoin asfalttiin. Muutoin levennetyt pientareet on varattu jalankulkijoiden ja pyöräilijöiden käyttöön. Rantatien muuttaminen kylätieksi rauhoittaa ajoneuvoliikennettä ja parantaa jalankulkijoiden ja pyöräilijöiden koettua turvallisuutta.

5.3.2 Gustavelundin yhteystarve (13)

Erilaisia reittisuunnitelmia on tehty Kirkkotien ja Kotuntien väliselle osuudelle tarkoituksena lisätä lähemmäksi rantaa erillinen jalankululle ja pyöräilylle tarkoitettu reittiyhteys, joka toimisi luontevana jatkona Koivukujan olemassa olevalta jalankulun ja pyöräilyn väylältä Kirkkotien suuntaan. Vuonna 2018 Gustavelundin alueelle tehtiin yleissuunnitelma virkistysreitistä, joka kulkisi tilan läpi. Reitin yhteyteen suunniteltiin maisemointia, jotta yritystoimintaan tarvittava yksityisyys voitaisiin säilyttää.

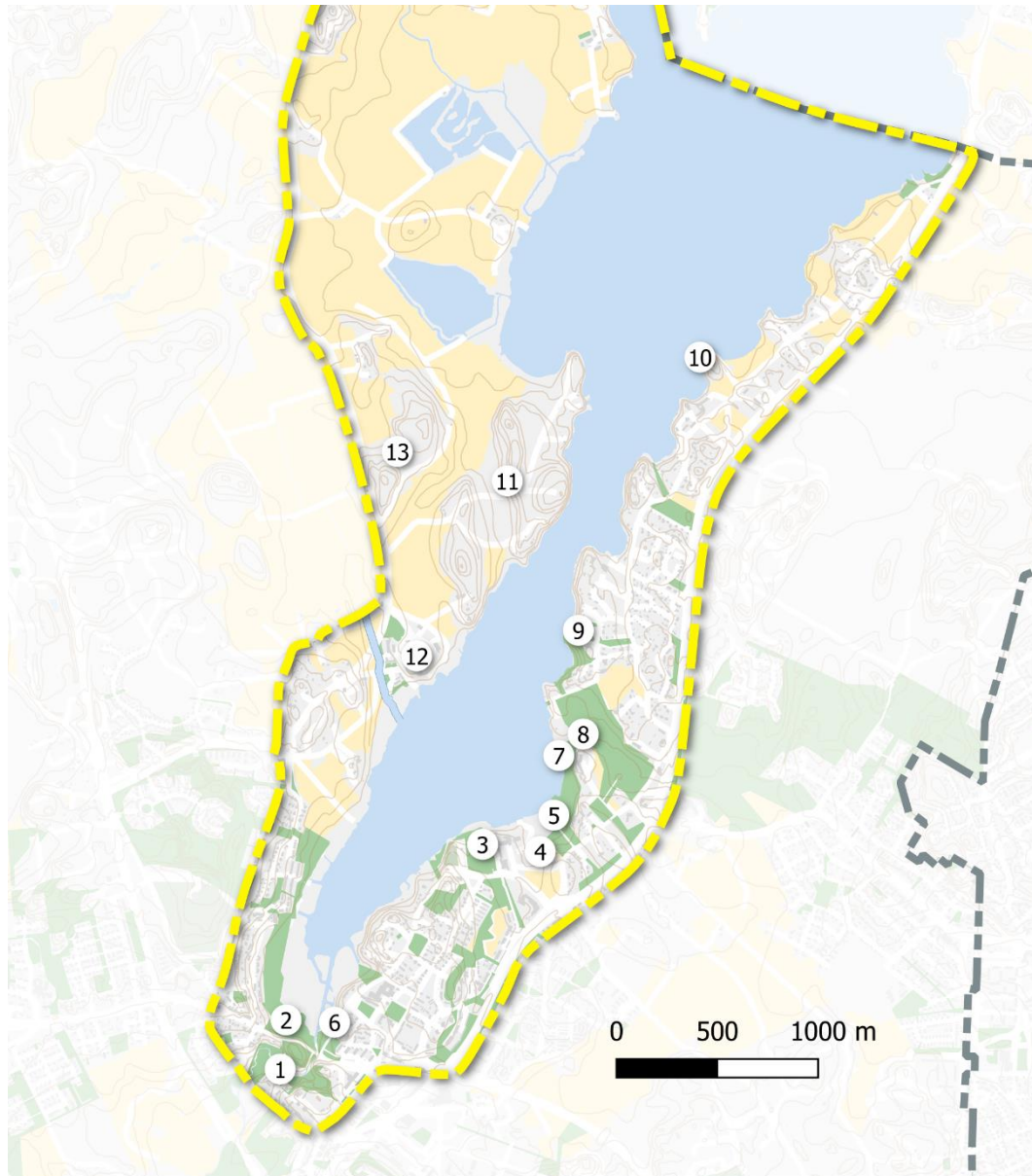
Gustavelundin läpi esitetty reitti on kuvattu kartalla reittiyhteystarpeena (13), sillä reitin toteuttamiseen liittyvät kysymykset ovat vielä auki ja vaativat neuvotteluita maanomistajien kanssa.



Kuva 16. Rantatien varrelta.

5.4 Kehittämiskohteet

Kappaleessa 5.4. on kuvattu yleissuunnitelmakartalla esitetyt kohteet ja kerrottu lyhyesti, mitenkö kohdetta on tarkoitus kehittää (kuva 17).



Kuva 17. Kehittämiskohteet kartalla (numerot 1-13)

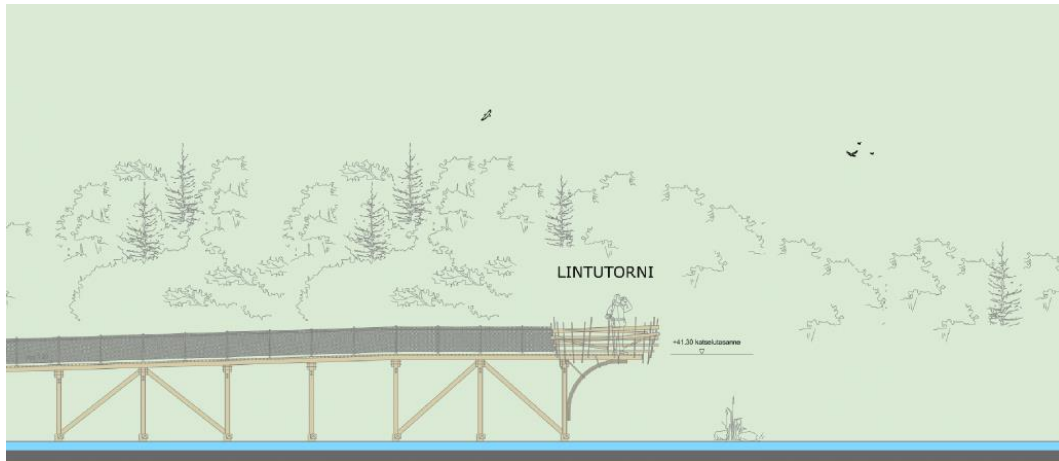
5.4.1 Jokipuisto (1)

Hyrylän keskustassa on puisto, joka yllättää jylhillä maisemillaan ja mielenkiintoisella historiallaan. Koululaisia osallistettiin alueen suunnitteluun vuonna 2019. Alueen suunnittelua jatketaan vuonna 2022. Vuonna 2020 puistoon lisättiin penkkejä levähdyspaikaksi kuntalaisten toivomuksesta. Lisäksi tutkitaan yhteyttä Valkamanpuistosta Jokipuistoon.

Jokipuistoon rakennettiin kutosoraikkoja kesällä 2019. Kutosoraikkojen teolla pyritään vahvistamaan erittäin uhanalaisen taimenen luontaista lisääntymistä. Jokipuiston taimien kutosoraikkoja hoidetaan vuosittain yhteistyössä Keudan kanssa.

5.4.2 Lintutornin alue (2)

Tuusulanjärven eteläpäässä on vanha lintutornireitti, joka puretaan ja alueelle rakennetaan uusi esteetön lintutorni ja sinne esteetön reitti, joka alkaa jokisuulta ja kulkee jokivarren lähellä. Esteetömän lintutornin ja sinne johtavan reitin suunnitelmaehdotus oli nähtävillä keväällä 2019. Tuusulan kunnanhallitus hyväksyi lintutornin rakennussuunnitelmat ja hankkeen toteuttamisen syksyllä 2020. Päämääränä on saada lintutorni valmiiksi vuonna 2022.



Kuva 18. Lintutornin julkisivu länteen.

5.4.3 Kaukjärven puisto (3)

Kaukjärvenpuiston kehittämiseksi on laadittu puistosuunnitelma, jonka toteuttamisesta neuvotellaan maanomistajien kanssa. Kaukjärvenpuistoon osoitetaan pop up -palvelupiste.

5.4.4 Gustavelund (4)

Gustavelundin kanssa yhteistyössä suunnitellaan puistoaluetta ja virkistysreittiä.

5.4.5 Kotun puisto (5)

Kotuntiellä sijaitseva Pappilan venevalkama on kunnostettu vuonna 2020. Maapengertä on vahvistettu ja laituri on korvattu uudella käyntisillalla.



Kuva 19. Pappilan venevalkama.

5.4.6 Valkamanpuisto (6)

Valkamanpuistoon osoitetaan pop up -palvelupiste.

5.4.7 Tuuskoto (7)

Tuusulan järven kauniissa rantamaisemissa sijaitseva Tuuskoto toimii väliaikaisena kunnantalon. Aluetta on kehitetty monipuolisesti. Vuonna 2018 valmistuivat Kotunpolku eli rantareitti Tuuskodolta Kotuntielle sekä Ilmari Kiannon polku eli rantareitti Tuuskodolta Fjällbon suuntaan golfkentän länsipuolta pitkin.

Kotorannanpuistoon valmistui lampaiden laidunalue keväällä 2020. Laidunnuksen tavoitteena on maiseman avoimuuden lisääminen ja kulttuurimaiseman hoito, luonnon monimuotoisuuden lisääminen (kasvillisuus, hyönteiset, linnusto ja lahopuu), vieraslajien torjunta sekä alueen virkistyskäytön lisääminen. Alue tarjoaa elämyksiä asukkaille ja ympäristökasvatuksellisen tutustumiskohteen.

Tuuskodon rantaan valmistui koirien uimapaikka vuonna 2019. Tuuskodon rantaan osoitetaan laituri.

5.4.8 Piiliojan valuma-alue (8)

Piilioja sijaitsee Tuusulanjärven kaakkoispuolella ja sijoittuu Vantaanjoen päävesistöalueelle. Piiliojan kunnostamisen tavoitteena on Tuusulan järven ravinnekuormituksen vähentämisen lisäksi parantaa Piiliojan vedenlaatua, lisätä luonnon monimuotoisuutta uomaympäristössä sekä vähentää uomaeroosiota. Piiliojan valuma-alueille laadittiin yleissuunnitelma vuonna 2019 ja valuma-alueen toimien suunnittelua jatketaan vuonna 2021.

5.4.9 Fjällbon puisto (9)

Fjällbon puiston kallionlaelta avautuvat upeat näkymät. Puiston rantaan toteutettiin arkkitehtuurikilpailun tuloksena kansainvälistäkin huomiota herättänyt Pliplap-laituripaviljonki vuonna 2019. Alueella on leikkipaikka, kukkaniitty, huvimaja ja tulisija, jossa voi paistaa makkaraa. Kuntalaiset voivat vuokrata huvimajaa pieniin juhlatilaisuuksiin. Vuonna 2020 puiston kyltitystä lisättiin ja puiston läpi kulkeva polku sai nimekseen Iso-Vihtorinpolku.

Alueelle on vireillä asemakaavatyö, jonka tavoitteena on kehittää kunnan omistamia kiinteistöjä sekä tarkastella niiden tulevaa käyttötarkoitusta. Tarkoituksena on tutkia kiinteistöjen kehittämistä tapauskohtaisesti ja huomioida kunkin kohteen erityispiirteet ja -tarpeet. Fjällbon asuinrakennus sijaitsee Fjällbon puiston laidalla. Rakennus kaavoitetaan omalle tontilleen irralleen sitä ympäröivästä puistosta. Alueen kaavamääräys päivitetään ajantasaiseksi, ja kaavoituksen yhteydessä tutkitaan mahdollisuus lisärakentamiseen. Kaavoituksessa huomioidaan alueen kulttuurihistorialliset arvot.

Fjällbon puistoon osoitetaan pop up -palvelupiste.



Kuva 20. Fjällbon puiston Iso-Vihtorinpolkua.

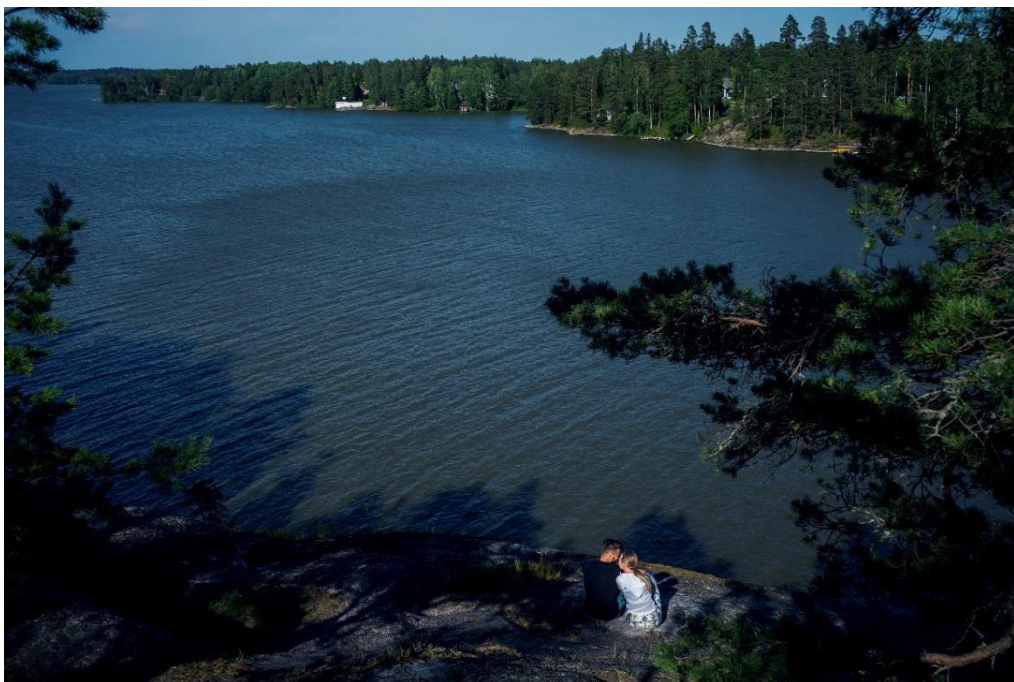
5.4.10 Halosenniemi (10)

Pekka Halosen koti Halosenniemessä karunkauniilla kallioniemellä oli taiteilijalle ehtymätön inspiraation lähde. Nykyisin Halosenniemi on taiteilijakotimuseo, joka keskittyy Pekka Halosen elämän ja taiteen tallennus-, tutkimus- ja näyttelytoimintaan. Halosenniemen rakennusten kunnostusta aikaistetaan, koska vettä on ajoittain tullut sisälle taloon hirsien välistä ja katosta. Rakennuksille on tehty kunnostussuunnitelma kymmeneksi vuodeksi: katto tervataan ja seinät tilkitään ja tervataan. Konsultti laatii korjaussuunnitteluun vuosihuoltokirjan alkuvuonna 2021.

5.4.11 Sarvikallio (11)

Sarvikallion luonnonsuojelualueelle aloitettiin vuonna 2018 rakentamaan kehittämissuunnitelman mukaisesti virkistysreittejä ja palveluita yhteistyössä UUVI ry:n kanssa. Uusi reitistö saavutti heti suuren suosion. Virkistysalueen metsän siimeksessä kiemurtelevat polut tarjoavat erinomaiset puitteet koko perheen eväsretkeilyyn ja liikkumiseen. Sarvikallion laelta avautuu Tuusulanjärvelle upea maisema ja siellä on tulipaikkoja, puuvaja ja käymälä. Näköalakallion alapuolella järven rannalla on pieni laituri, jonne johtavat yhtenäiset portaat. Kohde on luonnonsuojelualue, jossa kulumisen ehkäisemiseksi ja luontoarvojen suojelemiseksi on suotavaa liikkua vain opastetuilla reiteillä. Parhailtaan selvitetään mahdollisuutta laajentaa Sarvikallion luonnonsuojelualuetta.

Sarvikallioon osoitetaan pop up -palvelupiste.



Kuva 21. Sarvikallio.

5.4.12 Anttilan tilakeskus (12)

Anttilan tilakeskuksen alue oli mukana Europan 15 -arkkitehtuurikilpailussa. Aluetta suunnitellaan maisemallisten lähtökohtien sekä alueen arvojen perusteella. Osa rakennuksista puretaan ja osa suojellaan. Ranta suunnitellaan yleiseen, kuntalaisten yhteiseen käyttöön. Kilpailun voittaja on työstänyt alueelle asemakaavaa yhdessä Tuusulan kunnan kanssa. Kilpailussa toiseksi sijoittunut ryhmä on suunnitellut Anttilan tilakeskuksen rannan virkistyskäyttöä. Suunnitelmassa osoitetaan alueelle mm. piknik- ja grillauspaikka, kevyen liikenteen silta Hankkijanojan yli, oleskelulaituri sekä venelaituri. Loppuvuodesta 2020 tilakeskuksen rantaan valmistui laidun ja piknik-alue. Rannan suunnitelmia on kehitetty yhteistyössä osakaskunnan kanssa.

Anttilan tilakeskuksen alueelle osoitetaan pop up -palvelupiste.



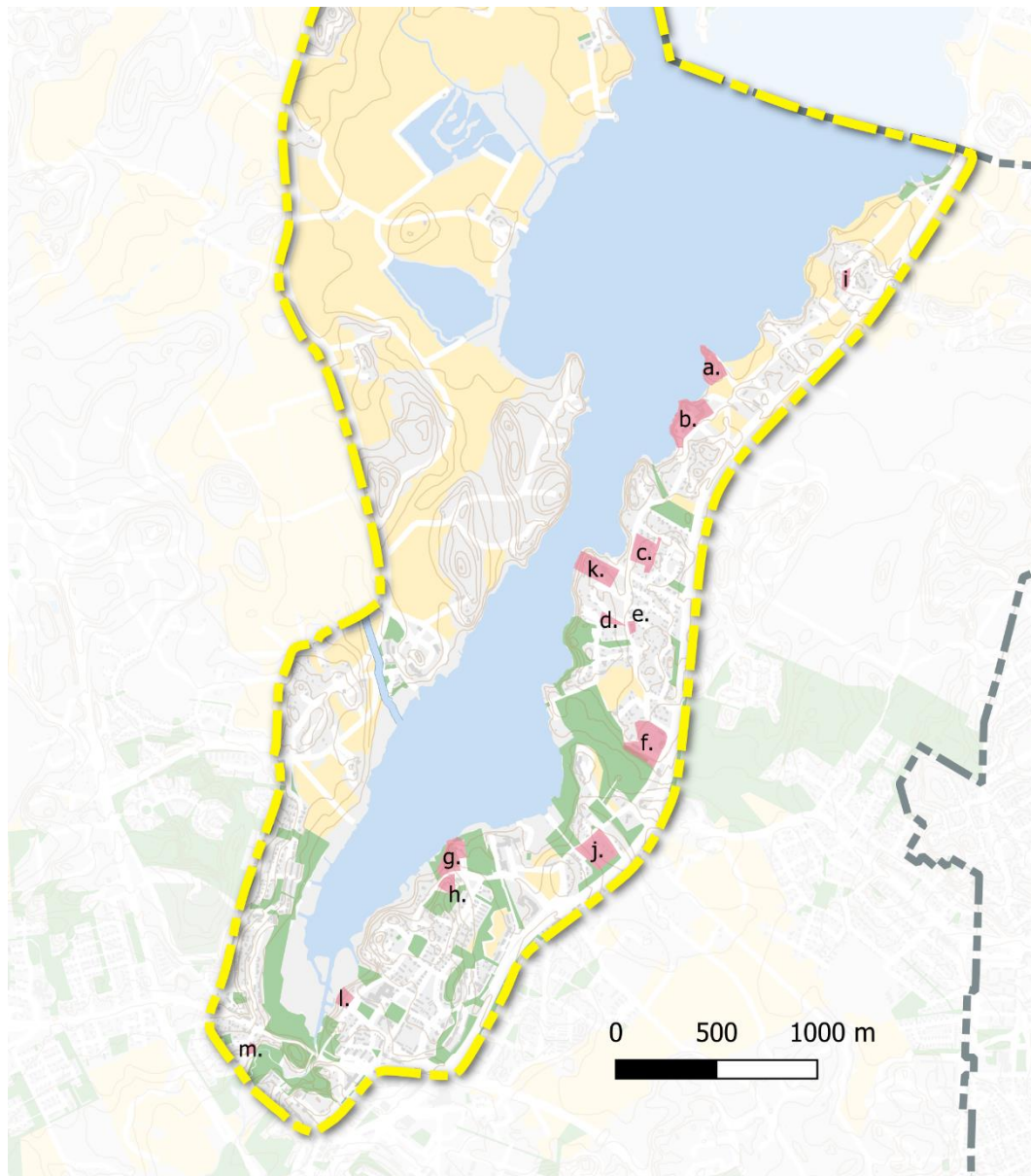
Kuva 22. Anttilan tilakeskus.

5.4.13 Vuorelan virkistysalue (13)

Vuorelan metsäalue sijaitsee lähellä Sarvikallion virkistysaluetta ja kunnan omistuksessa olevaa maa-aluetta voidaan tutkia osaksi Sarvikallion polkureittejä sekä ulkoilureittiyhteyksien parantamiseksi.

5.5 Kulttuurikohteet

Tuusulanjärven yleissuunnitelmakartassa on osoitettu tärkeimmät kulttuurikohteet merkitsemällä ne kirjaimilla a-m (kuva 23). Kohteet on kuvattu lyhyesti ja otsikon jälkeen on suluisa kirjain, joka viittaa yleissuunnitelmakartalla olevaan merkintään.



Kuva 23. Kulttuurikohteet kartalla (kirjaimet a-m).

5.5.1 Halosenniemi (a)

Pekka Halosen koti Halosenniemessä karunkauniilla kallioniemellä oli taiteilijalle ehtymätön inspiraation lähde. 1890-luvun alusta lähtien taiteilijat olivat rakennuttaneet itselleen “erämaahuviloita” Helsingin ulkopuolelle. Ilmiö oli kansainvälinen. Euroopassa oli 1800-luvun lopulla syntynyt uusi rakennustyyppi, taiteilijakoti, jota esiteltiin lukuisissa taide- ja arkkitehtuurilehdissä. Halosenniemi oli kokonaistaideteos sisätiloja myöten. Pekka Halonen mm. sommitteli itse talon uunit ja

niiden lasitetut kaakelit valoi paikallinen mestari Johan Grönroos. Huonekaluja tehtiin kelohongasta varta vasten Halosenniemeä varten. Halosen ateljeesta tulikin Rantatien taiteilijasiirtolan keskipiste, jossa istuttiin joukolla iltaa ja harrastettiin kulttuuria. Nykyisin Halosenniemi on taiteilijakotimuseo, joka keskittyy Pekka Halosen elämän ja taiteen tallennus-, tutkimus- ja näyttelytoimintaan.

5.5.2 Taistelukoulu (b)

Taistelukoulun alue liittyy Tuusulan vahvoin sotasiperinteisiin. Alueella toimi 1921–1944 suojeluskuntajärjestön päällystökoulu. Jatko-sodan aikana alueella oli sotasairaala. Vuodesta 1949 lähtien Taistelukoulu on ollut puolustusvoimien käytössä. Taistelukoulun alueen rakennukset edustavat hyvin eri vuosikymmenten julkisia rakennuksia. Maanpuolustukseen liittyvä käyttötarkoitus näkyy jyrkässä ulkoasussa.

5.5.3 Lottamuseo (c)

Lottamuseo sijaitsee Tuusulan Rantatien kulttuurihistoriallisesti arvokkaissa maisemissa Syvärännan tilalla. Syväranta on Tuusulanjärven vanhimpia huvilapalstoja; palstat syntyivät uusjaon yhteydessä 1869-1885. Syväranta oli muinoin suurellisin ja kansainvälisin Tuusulanjärven huviloista. Päärakennuksesta laajennettiin komea, nikkarityylinen ja tornillinen huvila ja rakennettiin viisi pienempää vierashuvilaa sekä palvelijoiden talo. Vuosisadan alussa luotu puisto on nykyisin kulttuurihistoriallisesti keskeisin osa vanhaa huvilapalstaa ja sen erityinen helmi on Josefinaksi kutsuttu marmoriveistos. Syvärännan vanha päärakennus tuhoutui tulipalossa vuonna 1947. Suomen Naisien Huoltosäätiö (nyk. Lotta Svärd Säätiö) rakennutti vanhan huvilan paikalle vuonna 1995 uudisrakennuksen, jossa Lottamuseo toimii. Rakennuksessa toimii lisäksi lounaskanttiini.

5.5.4 Aleksis Kiven kuolinmökki (d)

Kansalliskirjailijamme Aleksis Kivi vietti vuonna 1872 elämänsä viimeiset kuukaudet veljensä räätäli Albert Stenvallin perheen hoivissa Tuusulan Rantatiellä, Syvälahden torpassa. Vuonna 1910 Albert myi mökkinsä Helsingin yliopiston ylioppilaskunnalle, jonka omistuksessa se on edelleen. Aleksis Kiven kuolinmökki muistuttaa olemassaolollaan, miltä Tuusulan Rantatie näytti ennen alueen huvila-asutuksen ja maineikkaan taiteilijayhteisön syntyä.

5.5.5 Taitelijakoti Erkkola (e)

Runoilija J. H. Erkon taiteilijakoti valmistui vuonna 1902 Tuusulan Rantatien varteen, Aleksis Kiven kuolinmökkin läheisyyteen, koska Erko halusi asua lähellä ihailemansa kirjailijan viimeistä asuin-sijaa. Erkkola rakennettiin samalla Antti Halosen johtamalla työporukalla, joka pystytti myös Halosenniemen. Erkkolasta tuli kaksikerroksinen, harjakattoinen, yleisilmeeltään paljossa Halosenniemeä muistuttava rakennus. Huvilarakennus edustaa Halosenniemen kanssa Tuusulanjärven huvilakulttuurin kansallisromanttista osaa.

5.5.6 Krappi (f)

Krappi, joka on yksi Tuusulan kirkonkylän seitsemästä perintötalosta, mainittiin ensimmäisen kerran jo 1600-luvulla alueen kartoissa. 1800-luvulla taloa isännöi Henrik Krappi, jonka poika Karl August

Michelsson Krapin siirsi talousrakennuksen aittoineen nykyiselle paikalleen ja rakennutti uuden pää-rakennuksen. Tila on ollut yli 100 vuotta nykyisen omistajan Holman suvun omistuksessa. Matkailu- ja ravintolapalvelut aloitettiin 1970-luvulla. Nykyisin alueella on ravintola Krapihovi, palvaamo, aitta, Alitupa, viinikellari ja Ravintola Mankeli kesäterasseineen. Golfkentän läpi mutkittelevan tien päässä Tuusulanjärven rannalla lämpiää savusauna.

5.5.7 Tuusulan kirkko (g)

Tuusulan kirkko: Tuusulan kirkko on Suomen vanhimpia säilyneitä ristikirkkoja. Se vihittiin käyttöön vuonna 1734. Kirkkoon mahtuu 440 henkeä. Vanhaan kirkkomaahan on haudattu Aleksis Kivi ja Pekka Halonen. Kirkkoa on kunnostettu ja uusittu niin sisä- kuin ulkopuoleltakin vuosien aikana. Viimeisimmässä kunnostuksessa vuosina 1982–84 kirkko maalattiin Pekka Halosen vuonna 1927 suunnittelemissa väreillä ja paanukatto uusittiin perinteisin menetelmin.

5.5.8 Työläiskotimuseo (h)

Työläiskotimuseossa on kirvesmiesperheen koti ja suutarin verstaas 1900-luvun alkupuolelta. Museossa voi tutustua Sepän pajaan ja siellä on myös vaihtuvia näyttelyitä.



Kuva 24. Työläiskotimuseossa on kirvesmiesperheen koti ja suutarin verstaas.

5.5.9 Tuomalan kylämäki (i)

Tuomalan kylämäellä saattaa vielä erottaa vanhan suomalaisen tavan, jossa maalaiskylän rakennukset sijaitsivat melko tiiviissä ryhmässä kylämäellä ja talojen viljelysmaat levittäytyvät ympärille. Kylämäen vanhoja maalaistaloja ovat Kylänpää, Kittelä, Kuninkaala, Saarela ja Laurikkala.

Kylän historia sivuaa kultakauden taiteilijoiden elämää. Kylänpään siniseksi maalattu taitekattonen talo on komealla paikalla kylän etelälaidalla. Sibeliukset asuivat Kylänpäässä, kun Ainolaa rakennettiin.

5.5.10 Pappila (j)

Pappiloiden asema maaseutupitäjien kulttuuri- ja rakennushistoriassa on monin tavoin keskeinen. Papisto oli maaseudun sivistyneistön merkittävä kerros ja sen käsissä oli kirkollisten asioiden lisäksi monien maallisten kysymysten hoito.

Tuusulassa kirkkoherra sai virkatalon asiaankuuluvine maineen pian seurakunnan perustamisen jälkeen 1640-luvulla. Isonvihan aikana tuhoutuneet rakennukset korvattiin uusilla 1720—1730-lukujen kuluessa. Pappilan rakennusten toistuva uusiminen ja ylläpito oli tietysti tuusulalaisille ylimääräinen rasitus. Nykyinen päärakennus on vuodelta 1829. Suomen kirkkoherrat alkoivat pikkuhiljaa siirtyä omistusasuntoihin tai pienempiin vuokra-asuntoihin 1900-luvun puolivälin jälkeen. Nykyisin Tuusulan pappila on asuntona ja kiinteistötoimen toimistona.

5.5.11 Onnela (k)

Pietarin hovissa toimiva hovinainen Johanna Sofia Björklund sai Onnelan tilan syntymäpäivälahjaksi vanhemmiltaan täyttäessään 25 vuotta vuonna 1905. Hän oli erittäin rikkaan venäläisen upseerin Paul Shabelskin rakastajatar. Pietarista kotoisin olevat puutarhurit istuttivat tilalle eksoottisia kasveja ja rakensivat sinne jopa vesiputouksen.

Vuonna 2009 Onnelan osti Sokeain Ystävät ry, joka on siitä lähtien tarjonnut hotellimajoitusta ja kokoustiloja niin sokeille kuin näkeville. Majatalo Onnela toimii täydenpalvelun kokoushotellina. Majatalon yhteydessä on myös kahvila, rantasaunoja sekä juhlatiloja. Sokeain Ystävät ry ja Krapihovi Oy ovat allekirjoittaneet kahdenvälisen vuokrasopimuksen Majatalo Onnelan alueen kiinteistöistä.

5.5.12 Väinölä (l)

Tuusulan Nuorisoseuran taloa rakennettiin uutterasti ja suurelta osin talkoovoimin. Komean hirsirakennuksen vihkiäisiä vietettiin juhlavasti keväällä 1921. Yleisöä vihkiäisissä oli satamäärin ja nimikilpailun voitti Väinölä. Muita ehdokkaita olivat mm Otava ja Kipinä. Sotavuosina talo oli Puolustusvoimien käytössä. Yläkerrosten jermut piirtelivät TJ-lukujaan vantteriin hirsiseiniin, joissa niitä on edelleenkin nähtävissä.

5.5.13 Hyrylän torppa (m)

Tuusulan Työväenyhdistys osti kirvesmies Ferninand Liljan pienen Torpan Koskenmäeltä Tuusulanjoen rantatörmältä vuonna 1903. Yhdistys oli voimakkaassa kasvussa ja vuoden 1905 aikoihin siihen kuului satakunta jäsentä. Liljalta ostettu piskuinen Torppa, pieni keittiö ja kamari alakerrassa sekä vinttikamarit katonlapeiden alla, oli oikeastaan heti liian ahdas yhdistyksen toimitaloksi ja laajennustyöt oli aloitettava välittömästi.

6 YLEISSUUNNITELMAAN SAADUT PALAUTTEET

6.1 Palautteiden yhteenveto

Kunnanhallitus päätti 15.3.2021 § 99 asettaa Tuusulanjärven rantojen virkistyskäytön yleissuunnitelman MRA 30 §:n mukaisesti nähtäville. Luonnos oli nähtävillä 25.3.-6.5.2021, jolloin siihen oli mahdollista antaa palautetta. Tämän lisäksi kuntalaisten mielipiteitä ja kommentteja kerättiin 22.4.2021 järjestetyssä virtuaalityöpajassa. Yleissuunnitelmaan pyydettiin 23 lausuntoa ja saatiin 15 lausuntoa. Mielipiteitä saatiin 39 kappaletta. Virtuaalityöpajassa annettiin 83 erilaista kehittämisehdotusta suunnitelmaan. Palauteet ja vastineet sekä lausunnot, mielipiteet ja virtuaalityöpajan tulokset on koottu liitteeseen 3.

Vaikka palautteet kohdistuvat yleensä niihin asioihin, joita halutaan muuttaa, sai yleissuunnitelma myös paljon positiivista palautetta. Rannan saavutettavuuden parantamista pidettiin erittäin hyvänä tavoitteena. Useassa lausunnossa korostettiin, että suunnitelmassa oli onnistuttu sovittamaan yhteen lisääntyvä virkistyskäyttö, arvokas kulttuuriympäristö ja merkittävät luontoarvot. Kiihosta sai myös esteettömän liikkumisen edistäminen eli suunnitelma esteettömästä lintutornireitistä. Hyvänä asiana koettiin myös pysäköintialueiden riittävyden huomiointi ja niiden sijoittuminen järven eri puolille. Jo toteutuneista reiteistä Sarvikallion ja Fjällbon alueen ulkoilureitit koettiin hyvin onnistuneiksi.

Suunnitellut uudet ulkoilureitit

Palautteissa vastustettiin etenkin länsirannalle pääasiassa puistoalueelle osoitettua yhteystarvetta (reitti 9). Reitin koettiin toteutuessaan tarvelevän noin sadan ihmisen koko kotipihan. Puistoalueen läpikulun koettiin aiheuttavan asukkaille paljon häiriötä kuten roskaamista, meteliä ja ilkkua. Myös asuntojen arvon pelättiin laskevan, jos reitti toteutettaisiin. Toisaalta muutamassa palautteessa yhteystarvetta rannan puistoalueen poikki myös kiiteltiin.

Kulkuyhteyttä (yhteystarve 8) Kalamestarintie-Onkipojankuja-Kalamiehenkuja vastustettiin myös voimakkaasti ja todettiin, että etenkin suunniteltu reitti Kalamestarintien mutkaan vaikuttaa vaaralliselta, koska siellä kulkee paljon autoja, kevyttä liikennettä sekä jalankulkijoita, joten sitä ei pitäisi toteuttaa. Voimakkaasti vastustettiin myös hautausmaan pysäköintialueen laajentamista, koska koettiin, ettei sille olisi tarvetta.

Useassa palautteessa toivottiin, että kulkua ei ohjattaisi Rantamo-Seittelin kosteikkoalueille ja niitä ympäröiville pelloille lintujen pesimärauhan ja tärkeän muutonaikaisen lintujen levähdysalueen turvaamiseksi. Lintualueella reittejä ei myöskään pitäisi valaista.

Joissakin palautteissa vastustettiin rantareittiä esteettömältä lintutornireitiltä länteen. Reitin koettiin aiheuttavan liikaa häiriötä niin asukkaille kuin Natura-alueen linnuille.

Useissa palautteissa oltiin sitä mieltä, että järven ympäri kulkee jo nykyisin riittävästi kevyen liikenteen väyliä, joilta maisemia pystyy ihailemaan. Huomiota kiinnitettiin siihen, että järvi on vain yksi maisemaelementti: näkyymiin järvireitillä kuuluvat myös pellot, metsät, viljelykset, asumukset, kasvillisuus ja koko vanhaa kulttuuria sisältävä historia.

Kehittämiskohteet

Fjällbon puistoa toivottiin kehitettävän kuntalaisten yhteisenä virkistysalueena, jonne ei tulisi sallia lisärakentamista. Kelluvasta rantareittistä toivottiin luovuttavan, koska se häiritsisi veden vaihtuvuutta ranta-alueella, pyydyskalastusta ja vesikasvuston poistoa.

Anttilan tilakeskuksen rannan osalta toivottiin, ettei kaikkia sinne suunniteltuja rakenteita toteutettaisi. Anttilan tilakeskuksen rantaan liittyviä palautteita käsitellään tarkemmin Anttilan tilakeskuksen rannan virkistyskäytön kehittämissuunnitelman yhteydessä.

Yleisesti toivottiin, että edelleen kehitetään palveluja ja esteettömän liikkumisen mahdollisuuksia Tuusulanjärven ranta-alueilla. Etenkin lausunnoissa painotettiin yhteistyön kehittämistä yli kunta-rajoiden.

6.2 Palautteiden perusteella suunnitelmaan tehdyt muutokset

Saatujen palautteiden perusteella suunnitelmaan tehtiin seuraavat muutokset:

- Kuvaan 2 lisättiin suunnittelualueen raja.

Reittisuunnitelmat

- Kuva 8: Yhteystarvenuoli 1 käyristettiin länteen ja siirrettiin lännemmäs. Pohjoiseen Vanhankyläntien laitaan merkitty pysäköinnin laajennuspotentiaali poistettiin. Rantamo-Seitelin kosteikkojen reunoille päättyvät reitit poistettiin kartalta. Vuorelan metsäalueelle osoitettu pysäköinnin laajentumispotentiaali siirrettiin Hankkijan vanhan kaatopaikan alueelle. Samalla muutettiin hieman Vuorelan metsäalueelle osoitetun suunnitellun ulkoilureitin kulkua.
- Kuva 11: Yhteystarvenuoli (reitti 9) muutettiin käyräksi, jotta katsojan olisi helpompi ymmärtää, että yhteystarvenuoli ei kerro reitin tarkkaa sijaintia vaan vain sen, että tuolla alueella on tunnistettu tarve yhteydelle.
- Kuva 12: Valkamanpuistoon osoitetaan Tihunmäen laelle ja sieltä pois ulkoilureitti (suunniteltu, vain kävely)
- Kuva 13: Tuuskodon edustalta poistettiin kelluva rantareitti.
- Kuva 15: Halosenniemestä poistettiin sinne osoitettu ulkoilureitti (suunniteltu, vain kävely)

Kehittämiskohteet

- Kuva 17: Kehittämiskohteista poistettiin kelluva rantareitti ja lisättiin Valkamanpuisto.
- Kuva 18: Lintutornin luonnoskuva päivitettiin.

Yleissuunnitelmapakartta

Yleissuunnitelmapakartalle lisättiin/poistettiin edellisten lisäksi seuraavat merkit:

- Pop up -palvelupiste-merkki lisättiin Vanhan Ruskelantien varteen kunnan maalle, Sarvikallioon, Anttilan tilakeskuksen rantaan, Valkamanpuistoon, Kaukjärvenpuistoon ja Fjällbon rantaan. Pop up -palvelupiste on tarkoitettu väliaikaiseen palvelutoimintaan kuten kesämyyntiin.
- Laiturimerkki lisättiin Anttilan tilakeskuksen rantaan, Kaukjärvenpuiston rantaan, Tuuskodon rantaan ja Fjällbon rantaan.
- Uimarantamerkki poistettiin Tuuskodon rannasta.

Kartat:

Karttaliite 1 Yleissuunnitelma

Karttaliite 2 Yleissuunnitelmakartan selitteet

Liitteet:

Liite 1 Rantatien kehittämissuunnitelma, Sweco 2020

Liite 2 Tuusulanjärven matkailun ja virkistysreittien tarveselvitys, Sweco 2020

Liite 3 Palauteet ja vastineet, lausunnot, mielipiteet, virtuaalityöpajan tulokset



TUUSULA

Rakentamisen taidetta