

# **TUOMALAN ALUEEN LIITO-ORAVASELVITYS 2009**

**Tarkistus aikaisemmin tehtyyn luontoselvitykseen**



**Sirkka-Liisa Helminen**

**Kirsi Jokinen**

**Ympäristötutkimus Yrjölä Oy 2009**

## Sisällysluettelo

<b>1</b>	<b>TAVOITTEET JA MENETELMÄ.....</b>	<b>3</b>
<b>2</b>	<b>TULOKSET .....</b>	<b>3</b>
<b>3</b>	<b>SUOSITUKSET MAANKÄYTÖLLE .....</b>	<b>6</b>
<b>4</b>	<b>KIRJALLISUUS JA LÄHTEET .....</b>	<b>7</b>

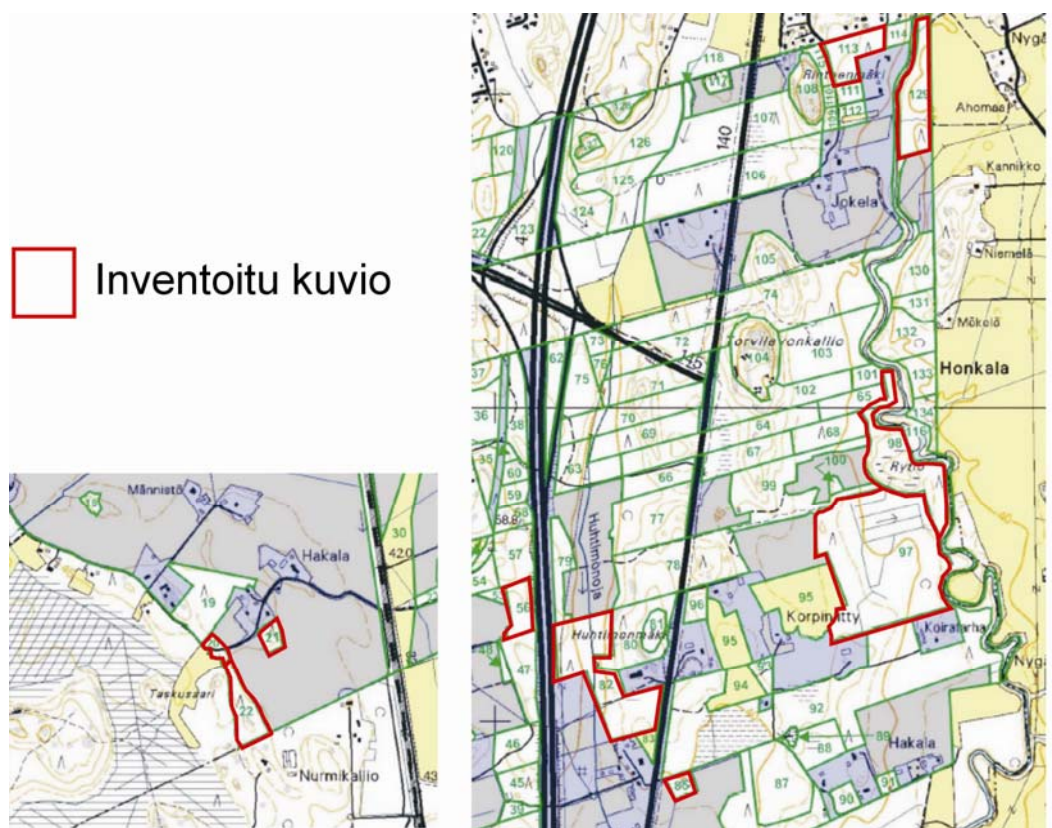
# 1 TAVOITTEET JA MENETELMÄ

Keväällä 2009 tutkittiin vuonna 2008 tehdyssä luontoselvityksessä rajatut liito-oravalle sopivat kuviorajaukset. Inventoitavia kuvioita oli 10 ja niiden yhteispinta-ala oli n. 35 hehtaaria.

Kevättalvi on parasta aikaa liito-oravan jätöksien löytämiseen, kun lumet ovat sulaneet ja kasvillisuus ei vielä ehdi peittää niitä (Hanski ym 2001, Sierla ym. 2004 ja Södermann 2003). Maastokäynnit tehtiin 14. ja 16.4.2009. Maastokäynnit suorittivat ympäristösuunnittelija (AMK) Sirkka-Liisa Helminen ja FM biologi Kirsi Jokinen Ympäristötutkimus Yrjölä Oy: stä. Tavoitteena oli selvittää, esiintyykö kuvioilla liito-oravia ja hahmottaa mahdollisten esiintymien välisiä viheryhteystarpeita. Raportti sisältää liito-oravakartoituksen tulokset, esiintymien kuvaukset ja suositukset maankäytön suunnitteluun.

## 2 TULOKSET

Selvityksessä tutkitut kuviot on todettu kaikki biotoopiltaan liito-oravalle sopivaksi elinympäristöksi (Makkonen ja Nieminen 2008).



Kuva 1. Keväällä 2009 tarkistetut kuviot. Ote Tuomalan luontoselvitysraportin kartasta (Nieminen 2008).

### **Kuviot 20 ja 22**

Alueella on paljon järeitä kuusia sekä koivuja ja haapoja (Makkonen ja Nieminen 2008). Kevään 2009 maastokäynnillä ei havaittu liito-oravan papanoita eikä löydetty yhtään sopivaa kolopuuta. Kuvioiden, ja samalla alkuperäisen selvitysalueen, ulkopuolella kasvoi erittäin paljon suuria ja jykeviä haapoja. Lähimpänä olevien haapojen alta etsittiin myös papanoita, mutta niitä ei löytynyt. Liito-oravan levittäytymiseen alueelle on hyvä varautua.

### **Kuvio 21**

Kuvio on pieni pihametsä, joka rajautuu avoimeen peltoon ja tiehen. Kuviolla kasvaa paljon järeitä haapoja ja kuusia (Makkonen ja Nieminen 2008). Kevään 2009 selvityksissä ei tehty havaintoja liito-oravista eikä niille soveltuvista kolopuista. Mikäli lähimetsistä (esim. kuviot 20 tai 22) ei tehdä tulevaisuudessa havaintoja liito-oravista, on niiden esiintyminen kuviolla melko epätodennäköistä, koska kuvion pinta-ala on hyvin pieni ja se sijaitsee avoimella pelto-alueella.

### **Kuvio 56**

Alue on kuusi- ja mäntyvaltaista metsää. Alueella kasvaa myös muutama suuri haapa. Liito-oravan papanoista ei tehty havaintoja eikä yhtään kolopuuta löytynyt.

### **Kuvio 82**

Kuviolla kasvaa monenikäistä puustoa, pääosin kuusta. Sekapuuna on haapaa, raitaa ja koivua (Nieminen 2008). Alueelta löytyi myös muutama järeä haapa, mutta ei yhtään kolopuuta. Liito-oravasta ei tehty alueella havaintoja.

### **Kuvio 85**

Kuvio on biotoopiltaan erittäin sopiva liito-oravalle, joskin pinta-alaltaan hyvin pieni. Kuviolla kasvaa useita järeitä haapoja ja kuusia. Kuviolla on havaittu myös tikkoja, jotka hakkaavat koloja puihin (Nieminen 2008). Liito-oravasta ei tehty havaintoja. Lähettyvillä ei ole liito-oravalle sopivia metsälaikkuja, joten sen levittäytyminen kuviolle ei ole todennäköistä.

### **Kuviot 97 ja 98**

Kuvio 97 on erittäin sopivaa liito-oravalle. Alueella on paljon järeitä haapoja ja isoja kuusia, myös jonkin verran kolopuita. Kahden haavan juurelta löytyi liito-oravan papanoita. Puron varsi ja kartassa näkyvä tiheään ojitettu alue olivat parhaita liito-oravapaikkoja (kuva 3). Kuvio 98 oli soista ja melko tiheää ryteikköä, reunamalla oli jonkin verran järeitä haapoja, minne liito-orava voi levittäytyä.



### **Kuvio 113**

Kuviolla on paljon järeitä kuusia ja haapoja. Alue on liito-oravalle mahdollinen elinympäristö, mutta havaintoja liito-oravasta ei tehty. Alueelta ei löytynyt myöskään kolopuita.

### **Kuvio 129**

Alue on kuusivaltaista lehtoa, jossa kasvaa myös paikoin järeätä haapaa. Alueelta ei tehty liito-oravahavaintoja. Kuvion biotooppi on hyvin samankaltaista kuin kuviolla 97, jossa havaittiin liito-oravia, joten liito-oravan levittäytyminen etelässä sijaitsevalta esiintymisalueelta on mahdollista, mikäli viheryhteys toimii.



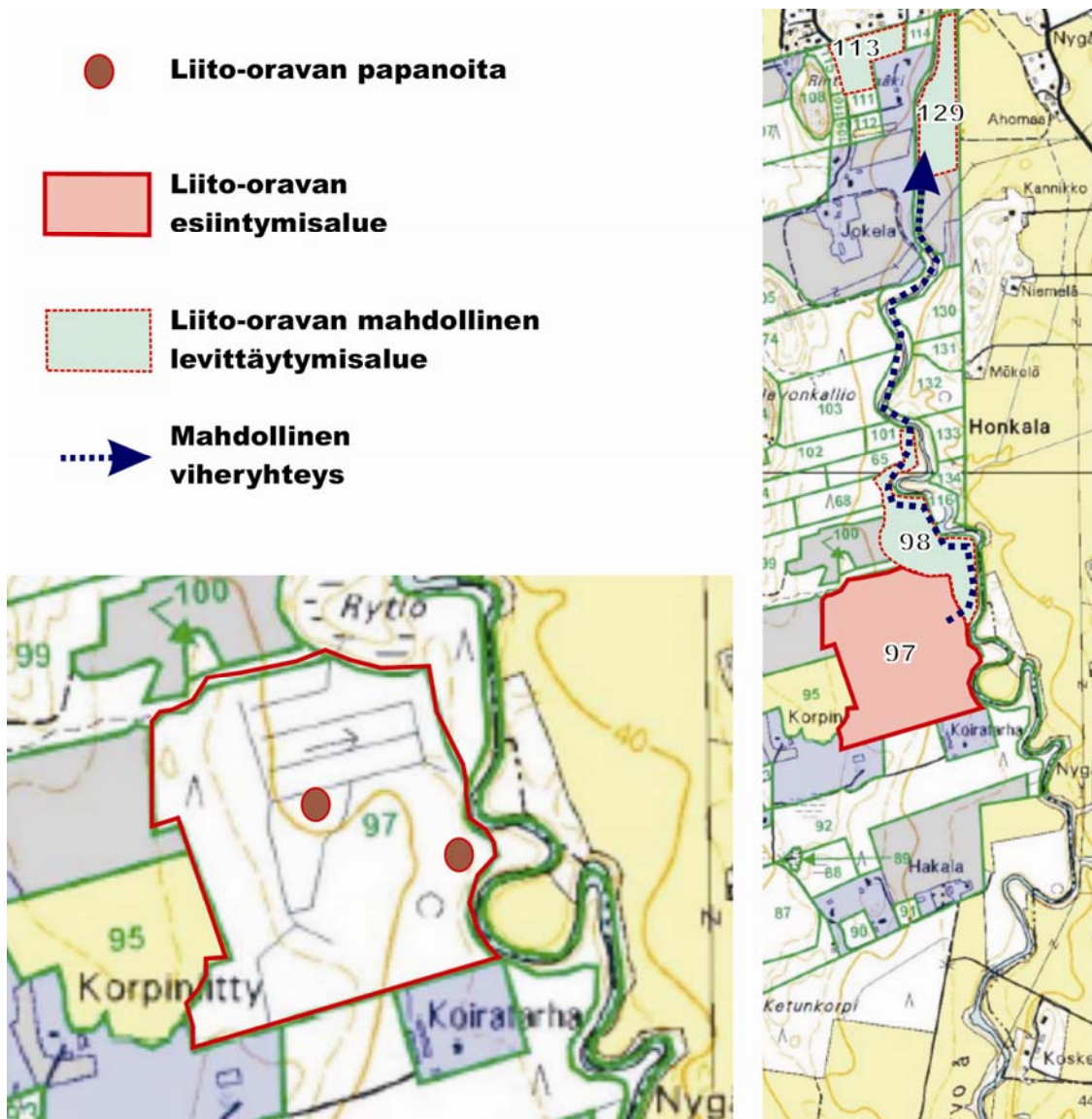
Kuva 2. Liito-oravalle soveltuvaa varttunutta kuusi-haapametsää kuviolla 129.

### 3 SUOSITUKSET MAANKÄYTÖLLE

Liito-orava kuuluu EU:n luontodirektiivin liitteen IV(a) lajeihin, jonka mukaan niiden levähdys- ja lisääntymispaikkojen heikentäminen on kielletty.

Kuviolla 97 esiintyy liito-oravia ja koko kuvion biotooppi on sille sopivaa elinympäristöä. Kuvion biotooppi on säilytettävä sellaisenaan.

Myös kuviolla 98 on hyvä varautua liito-oravan maantieteellisiin muutoksiin. Liito-oravan on mahdollista levittäytyä jokea pitkin pohjoiseen myös kuviolle 129 ja sitä kautta myös kuviolle 113, jossa on liito-oravalle sopivaa elinympäristöä. Viheryhteys näiden välillä on myös suositeltavaa säilyttää (kuva 3).



Kuva 3. Liito-oravan esiintyminen ja mahdolliset viheryhteydet.

## 4 KIRJALLISUUS JA LÄHTEET

Hanski, I., Henttonen, H, Liukko, U-M., Meriluoto, M. ja Mäkelä, A. 2001: Liito-oravan (*Pteromys volans*) biologia ja suojelu Suomessa. – Suomen ympäristö 459. Ympäristöministeriö.

Makkonen, H. ja Nieminen, M. 2008: Tuusulan Tuomalan osayleiskaava-alueen luontoselvitys vuonna 2008.

Sierla, L., Lammi, E., Mannila, J. & Nironen, M. 2004: Direktiivilajien huomioon ottaminen suunnittelussa. – Suomen Ympäristö 742. Ympäristöministeriö. 113 s.

Söderman, T. 2003: Luontoselvitykset ja luontovaikutusten arviointi – kaavoituksessa, YVA-menettelyssä ja Natura-arvioinnissa. – Ympäristöopas 109. Suomen ympäristökeskus. 196 s.