

TUUSULA

Rakentamisen taidetta

TUUSULA RAKENTAA 2022–2023

KAAVOITUS, TONTIT, RAKENNUKSET, KADUT, PUISTOT JA VESI



Tuusula kasvaa s. 2

Kaavoituskatsaus 2022 s. 3

Vauhtia Pohjois-Tuusulan
kehittämiseen s. 14

Tuusulan Veden
toiminta-alue laajenee s. 16

**Tuusula rakentaa -lehti
esittelee vuosittain
ilmestyvän kaavoitus-
katsauksen lisäksi
lyhyitä katsauksia koko
Kasvun ja ympäristön
palvelukokonaisuuden
asioihin.**



Kuntakehitysjohtaja
Heikki Lonka

Onko sinulla ideoita
tai palautetta meille?
Lähetä palautetta
verkko-osoitteessa:

[www.tuusula.fi/
annapalautetta](http://www.tuusula.fi/annapalautetta)



Jari Immonen
Kuntakehityslautakunnan
puheenjohtaja ja
apulaispormestari
jari.immonen@tuusula.fi

Tuusula kasvaa

Tuusula oli yksi Suomen nopeimmin kasvavista kunnista vuonna 2021. Erikoisen hyviä olemme saamaan muista kunnista muuttavia valitsemaan Tuusulan uudeksi kotipaikakseen. Miten tämä on mahdollista?

Tilastoviisaat varmaan vielä kertovat tarkemmat muuttamisen syyt. Joitakin päätelmiä voi tehdä jo nyt. Tärkein syy muuttaa on yleensä se, että uusi asuinkunta on hyvä paikka asua. Tuusulalla on monta etua: sijaitsemme työpaikkojen lähellä, ympäristö on väljää ja maalaismaista, palvelut ovat hyvät, ulkoilu- ja liikkumismahdollisuuksia löytyy, asuminen on edullisempaa kuin etelämpänä.

Kasvu voi estyä, jos tulijoilla ei ole paikkaa, minne muuttaa. Tämän esteen poistamisessa olemme onnistuneet hyvin. Erilaisia asumisen vaihtoehtoja on tarjolla paljon: voi muuttaa vuokralle tai omaan asuntoon, voi asua kerrostalossa tai omakotitalossa. Rakentamisen mahdollistaminen ei ole helppoa. Tarvitaan maata, kaavoitusta, on rakennettava kadut ja puistot, myönnettävä rakennusluvut ja autettava kaikilla muillakin tavoilla. Vähäinen rooli ei ole rakennuttajilla, urakoitsijoilla ja omatoimirakentajilla. Ilman heidän panostaan ei koteja synny.

Suuri merkitys on myös yhteisöllä. Tuusulalaiset ovat olleet valmiita ottamaan tulijat vastaan ja hyväksymään kasvuun ja rakentamiseen liittyviä haittoja. Luottamushenkilöiden ja kunnan työntekijöiden yhteistyö toimii ja ongelmia on pystytty ratkaisemaan yhdessä. Suhteet yrityselämään ovat avoimia ja suoria.

Kasvusta seuraa monenlaista hyvää. Saamme lisää kaupallisia ja muita yksityisiä palveluja, voimme tarjota parempia julkisia palveluja sekä niille terveelliset ja turvalliset tilat, pystymme pitämään huolta ympäristöstämme. Vähäinen asia ei ole se, että kasvun vaatimista investoinneista huolimatta taloutemme on terveellä pohjalla.

SISÄLTÖ

Tuusula kasvaa	2
Kaavoituskatsaus 2022	3
Kaavoituksen eteneminen	4
Kaavoitussuunnitelma 2022–2025	4
Asemakaavat	5
Yleiskaavaehdotus linjaa kestävän kasvun suuntia Tuusulassa vuoteen 2040	8
Rakennuspiirustukset verkkokaupasta 24/7	9
Elokuussa avautuvassa päiväkotinäkökulma Martta Wendelinissä näkyy kuvataide	10
Tuusulan suurin hirsirakennus Monio rakentuu sääsuojan alla	11
Kirkonkylän kampuksen rakentaminen on käynnistynyt	12
Palveluverkon seuraavat rakennushankkeet käynnistymässä	13
Vauhtia Pohjois-Tuusulan kehittämiseen	14
Tuusula varautuu ikääntyneiden asumisen muutokseen	14
Kunnan verkkosivun karttapalvelu on aarre kartta kotikulmille	15
Tuusulan Veden toiminta-alue laajenee	16
Tuusulanjärvi on tuusulalaisten oma virkistysaitta	18
Tuusulan kunta kehittää osallistavan metsäsuunnittelun menetelmiä Tuomalansuolla	19
Kadut ja puistot	20
Tavoitteena siisti ja liikenteelle turvallinen katu	23

Toimitus: Johanna Kaunisto, Anne Olkkola, Heikki Lonka
Sisältö: Kasvu ja ympäristö, Tuusulan Vesi, Sisältötoimisto Rouva Sana
Taitto: Grapica oy, Pia Kauppinen
Kannen kuva: Kari Kohvakka

Kaavoituskatsaus 2022

Keskeisimmät työkalut kunnan kaavoituksen avaamiseksi asukkaille ovat vuosittainen Maankäyttö- ja rakennuslain edellyttämä kaavoituskatsaus, joka perustuu vuosille 2022–2025 laadittuun kaavoitussuunnitelmaan sekä vuodelle 2022 laadittuun kaavoituksen työohjelmaan.

Kaavoituskatsaus on tiedote kuluvana vuonna käynnissä olevista ja vireille tulevista merkittävästä kaava-asioista. Kaavoituskatsauksessa kerrotaan muun muassa kaavoitukseen liittyvästä osallistumisesta ja vuorovaikutuksesta sekä kaavoituksen etenemisestä.

Kaavoituksen työohjelma tarkentaa, mitä kaavoitussuunnitelman 2022–2025 kaava- ja yleissuunnitelmatöitä tehdään vuonna 2022. Se laaditaan vuosittain valtuuston hyväksymän kaavoitussuunnitelman perusteella keskittyen kärkihankkeiden edistämiseen.

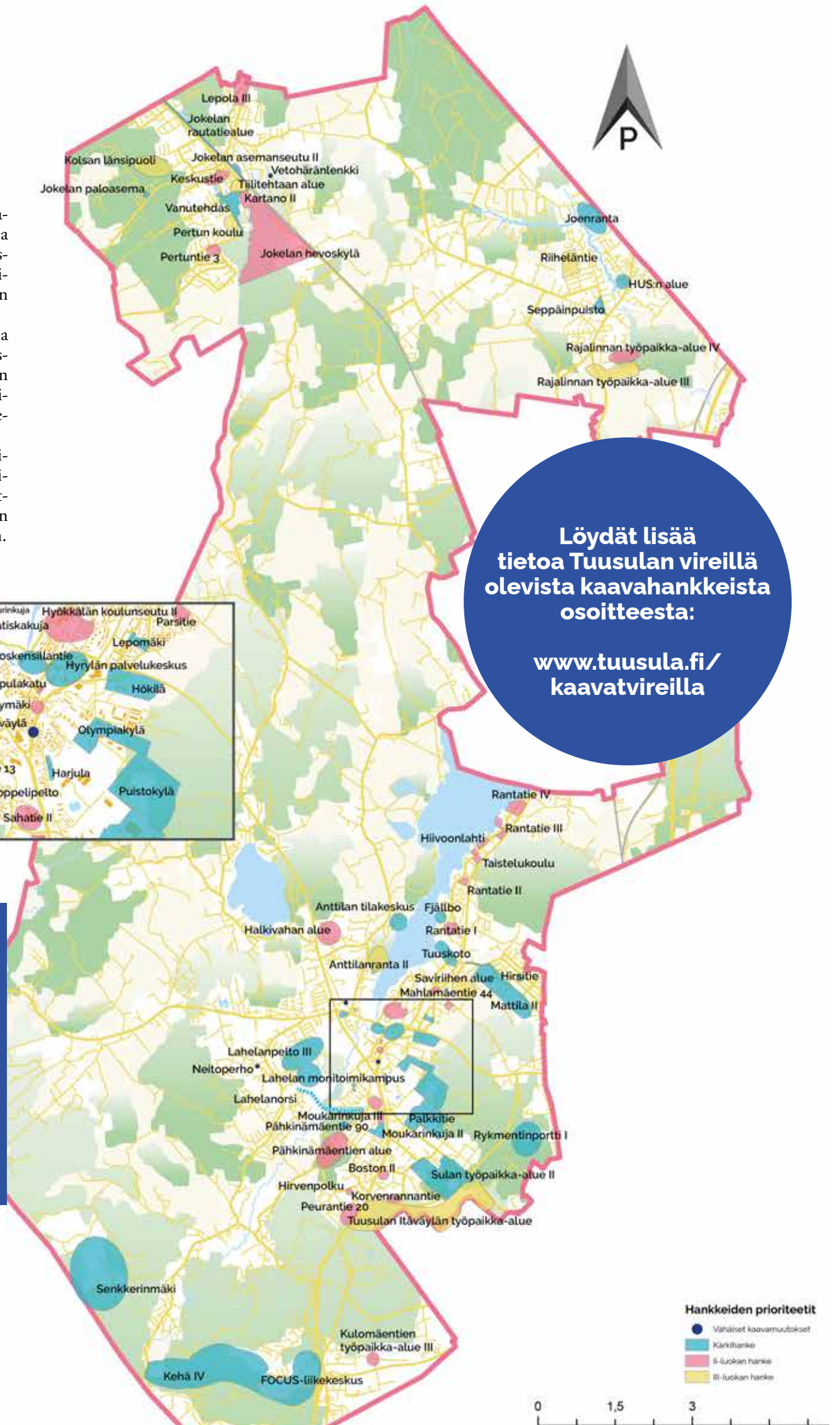


**Löydät lisää
tietoa Tuusulan vireillä
olevista kaavahankkeista
osoitteesta:**

**[www.tuusula.fi/
kaavatvireilla](http://www.tuusula.fi/kaavatvireilla)**

Maakuntakaava on yleispiirteinen suunnitelma alueiden käytöstä Uudellamaalla. Maakuntakaavan tehtävänä on ratkaista valtakunnalliset, maakunnalliset ja seudulliset alueiden käytön kysymykset. Uusimaa-kaavan kokonaisuus on tullut voimaan Helsingin hallinto-oikeuden päätöksellä. Kaavakokonaisuus korvaa pääosin aiemmin voimassa olleet maakuntakaavat.

**Katso lisää:
tuusula.fi/kaavoitus »
maakuntakaava Uusimaa**



Kaavoituksen eteneminen

Vireilletulo ja OAS

- Osallistumis- ja arviointisuunnitelma (OAS) julkaistaan kaavatyön alkaessa ja sitä päivitetään tarvittaessa.
- osallisilla mahdollisuus jättää mielipide.

Luonnos

- Osallisilla mahdollisuus jättää mielipide nähtävilläolon aikana.
- Luonnos laaditaan tarvittaessa.

Ehdotus

- Kaavehdotus asetetaan nähtävälle
- kuntakehityslautakunta > kunnanhallitus
- osallisilla mahdollisuus jättää kirjallinen muistutus nähtävilläolon aikana.

Hyväksyminen

- Kaavan hyväksyy kunnanvaltuusto (tai vähäisissä kaavamuutoksissa kuntakehityslautakunta).
- valitusaika 30 päivää, jolloin osallisilla on mahdollisuus valittaa hallinto-oikeudelle kaavan hyväksymispäätöksestä.

Voimaantulo

- Kaavan voimaantulosta kuulutetaan niin kuin kunnalliset ilmoitukset kunnassa julkaistaan.



Kuva: Kari Kohvakka

Kaavoitus- suunnitelma 2022–2025

Yleiskaavat ja -suunnitelmat

Kärkihankkeet

Tuusulan yleiskaava 2040. Yleiskaavassa osoitetaan asumisen-, työpaikkatoimintojen ja virkistykseen kohdeet, sekä vastataan liikenneverkon tarpeisiin. Voimaan jääviä osayleiskaavoja täsmennetään määrättyjen teemojen, kuten arvokkaiden luontokohteiden osalta. (Henna Lindström)

» *Hyväksymiskäsittelyyn kesällä 2022.*

Yleiskaavan toteutussuunnitelma. Tutkitaan yleiskaavan toteutusvaihtoehtoja ja niiden kaavataloudellisia vaikutuksia. (Henna Lindström)

» *Alkaa, kun Tuusulan yleiskaava 2040 hyväksytty.*

Koillis-Hyrylä-osayleiskaava. Kulloontien, Järvenpääntien, Tuusulantien ja Keravan rajan rajaaman alueen osayleiskaavan aluerajauksia tarkistetaan ja täydennetään rakentamisalueiden osalta huomioiden mm. liikennesuunnitelmat. Osayleiskaava laaditaan oikeusvaikutteisena. (Henna Lindström)

» *Alkaa (OAS) alustavasti syksyllä 2022.*

Focus-alueen yleissuunnitelma. Tutkitaan Kehä IV:n rinnakkaiskadun ja voimajohtojen linjaus sekä alueellinen hulevesien hallinta. (Petteri Puputti)

» *Alkaa (OAS) keväällä 2022.*

Hyrylän keskustan yleissuunnitelma. Laaditaan yleissuunnitelma keskustan kehittämisen suuntaviivoista, toimintojen sijoittamisesta ja liikenneverkon kehittämisestä. (Petteri Erling)

» *Hyväksymiskäsittely 5/2022.*

Lahelanpellon yleissuunnitelman päivitys. Tutkitaan mm. Lahelanorren ja Lahelanpellontien linjaus, alueen korttelirakenne sekä monitoimikampuksen saavutettavuus. (Teija Hallenberg)

» *Alkaa (OAS) syksyllä 2022.*

Osallistava metsäsuunnittelu. Työssä kehitetään osallistavan vuorovaikutuksen malli, jota voidaan jatkossa soveltaa muihin Tuusulan metsäkohteisiin sekä laaditaan kunnan metsiin hoito- ja käyttösuunnitelma. (Terhi Wermundsen)

» *Työ käynnissä ja se valmistuu kesällä 2022.*

Tuusulanjokilaakson virkistyskäytön yleissuunnitelmatyö. Työssä kootaan ja päivitetään lähtötietoja ja suunnitellaan Tuusulanjokilaakson virkistyskohteita ja reitistöä, joka johtaa vierailijan tutustumaan alueen monipuoliseen luontoon, maisemiin ja virkistyspaikoihin. (Terhi Wermundsen)

» *Alkaa (OAS) syksyllä 2022.*

Muu kuin kärkihanke:

Tuusulan Rantatien maisemanhoitosuunnitelma. (Teija Hallenberg; Marja Mikkola, Sitowise Oy)

» *Työ käynnissä ja se valmistuu kesällä 2022.*

III-luokka

APOLI. Arkkitehtuuripoliittinen ohjelma. Työ kesken. (Anne Olkkola, Vilma Karjalainen, Petteri Erling)

Tuomala III, osayleiskaavan tarkistaminen. Oikeusvaikutteisella osayleiskaavalla tutkitaan maankäytön tehostamismahdollisuuksia sekä alueen suhdetta muihin Hyrylän taajaman kasvusuuntiin. Lisäksi suunnitellaan vaihtoehdot alueen kytkemiseksi pääliikenneväyliin ja käydään läpi raideliikenteen hyödyntämismahdollisuudet. (Henna Lindström)

Vuonna 2022 edistettävien kärkihankkeiden yhteydessä kerrotaan kyseisen kaavatyön tai yleissuunnitelman seuraavan vaiheen aikatauluarvio (lautakunnan käsittely). Aikataulu saattaa tarkentua ja ajankohtaisen tiedon kaavan aikataulusta saa nettisivuilta:
www.tuusula.fi/kaavatvireilla



Kun kaavatyö alkaa eli tulee vireille, julkaistaan Osallistumis- ja arviointisuunnitelma (OAS).

Tuusulan kunnanvaltuusto on hyväksynyt kaavoitussuunnitelman 13.12.2021 (§165).

Kaavoitusta koskevat vireille- ja voimaantulot sekä nähtävilläolot julkaistaan kunnan nettisivuilla. Tapauskohtaisesti kuulutus voidaan julkaista myös paikallislehdessä.



Kuva: Kari Kohvakka

Asemakaavat

Kärkihankkeet

Kärkihankkeet ovat kaavoja, joiden valmisteluun panostetaan ensisijaisesti.

II-luokan hankkeet

Tulossa olevat hankkeet ovat kaavoitushankkeita, joita pääasiassa valmistellaan kiireellisempien jälkeen.

III-luokan hankkeet

Odottavat hankkeet on tavoitteena saada valmistettavaksi viisivuotisen suunnittelujakson loppupuolella.

Vähäiset kaavamuutoshankkeet

Merkityksiltään vähäisiä asemakaavojen muutoksia laaditaan ilman erillistä priorisointia töiden niin salliessa.

Jokela

Kärkihankkeet

Vanutehdas. (ent. Opintien ja Nukarintien risteuksen ympäristö). Tavoitteena on muuttaa Jokelan keskustan palveluiden tuntumassa olevia nykyisiä työpaikka-toimintojen kortteleita tehokkaaseen asuinkäyttöön. (Vilma Karjalainen)

» *Alkaa (OAS) 1/2022.*

Jokelan asemanseutu II. Jokelan aseman koillispuolella olevan alueen asemakaavahanke, jossa tutkitaan pysäköinnin järjestämistä, tehokasta asuinrakentamista ja kevyen liikenteen yhteyksien kehittämistä. (Petteri Erling)

» *Alkaa (OAS) syksy 2022.*

Jokelan paloasema. Muutetaan työpaikka-alueen asemakaavaa siten, että paloaseman toteuttaminen on mahdollista. (Lauri Kopposela)

» *Alkaa (OAS) loppuvuodesta 2022.*

Rautatiealueen tarkistus. Liittyy ratasuunnitelmaan (Petteri Erling)

» *Alkaa (OAS) 1/2022.*

Vähäiset kaavamuutokset

Vetohäränlenkki. Kahden asuinpienalojen korttelialueen pääkäyttötarkoitus muutetaan erillispientalojen korttelialueeksi, XS-kaavatyö vähäisten vaikutusten takia. (Timo Mattila)

» *Alkaa (OAS) kevät 2022.*

II-luokka

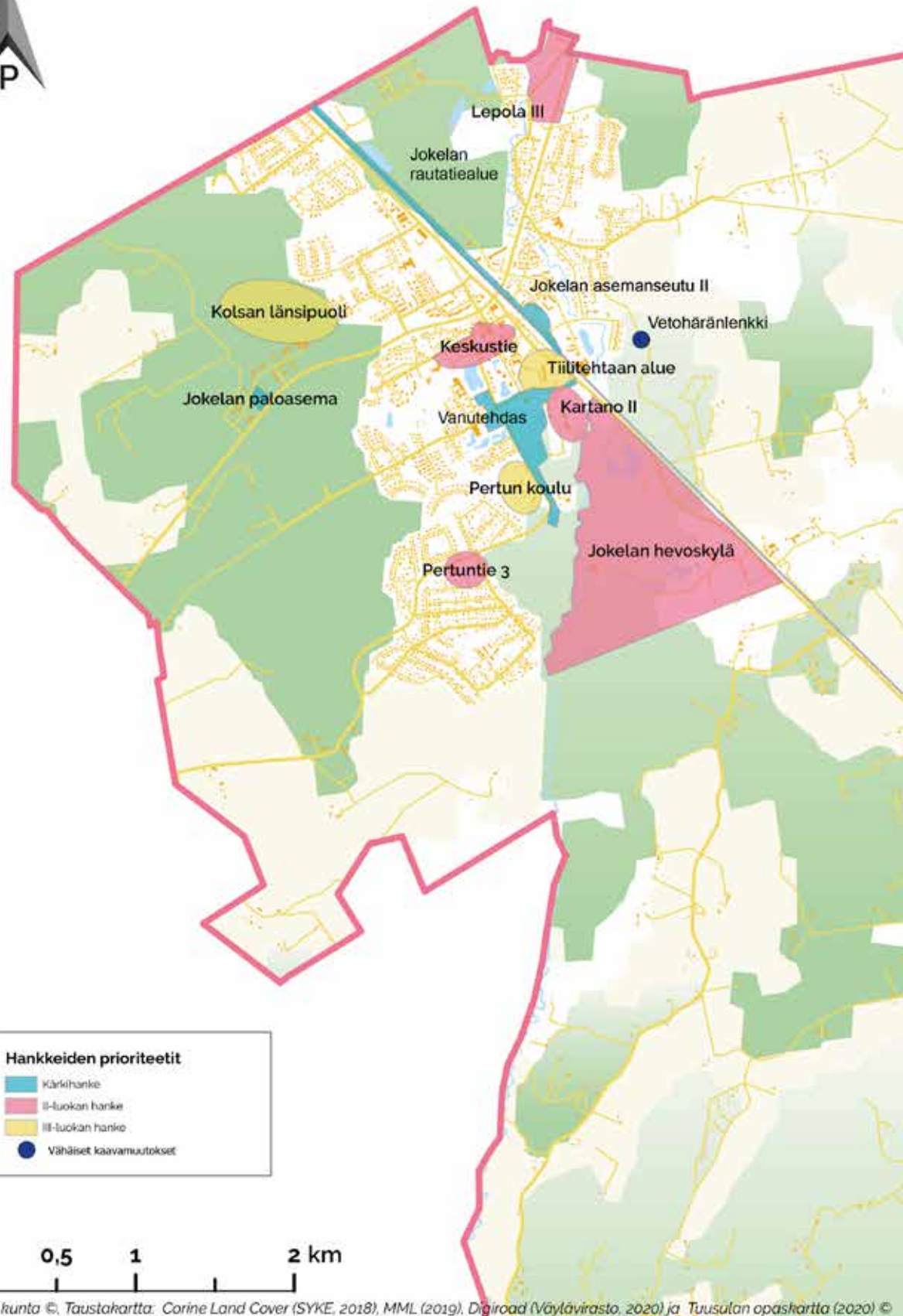
Jokelan hevoskylä. Taajaman eteläosaan kehitetään asumisen, hevosharrastamisen ja -yrittämisen yhdistävä alue. (Anne Olkkola)

Kartano II. Entistä työpaikka-aluetta muutetaan asuinkäyttöön. Selvitetään suojelutarve ja uusiokäyttömahdollisuuksia. (Anne Olkkola)

Keskustie. Jokelan keskustan kortteleita tehostetaan osayleiskaavan mukaisesti. (Lauri Kopposela)

Lepola III (Anne Olkkola)

Pertuntie 3. Suunnitellaan vanhan liikerakennuksen tilalle pientalokortteleita ja tutkitaan virkistysalueen täydennysrakentamismahdollisuuksia. (Vilma Karjalainen)



Tuusulan kunta ©. Taustakartta: Corine Land Cover (SYKE, 2018), MML (2019), Digiroad (Väylävirasto, 2020) ja Tuusulan opashartta (2020) ©

III-luokka

Tiilitehtaan alue. Tiilitehtaan alueen asemakaavan muutos hankekaavana. Ratkotaan suojelukysymyksiä ja päätetään alueen uusiokäytöstä. (Anne Olkkola)

Pertun koulu. Muutetaan asemakaavaa mahdollistaen asumisen, mikäli se koulutoiminnan kannalta on mahdollista. (Anne Olkkola)

Kolsan länsipuoli. Pientaloalueen laajennus. (Anne Olkkola)

Tuusula rakentaa / Kaavoituskatsaus

Kellokoski

Kärkihankkeet

Seppäinpuisto. Suunnitellaan katuverkkoa ja täydennetään taajamaa asuinkortteleilla.
(Lauri Kopposela)
» *Alkaa (OAS) 3/2022.*

HUS:n alue. Entistä sairaala-aluetta kehitetään selvittäen alueen ja rakennusten uusiokäyttömahdollisuuksia ja suojelukysymyksiä.
(Anne Olkkola)
» *Kaavatyö alkaa, kun tulevaisuuden kehittämistavoitteet ovat selvinneet.*

Joenranta. Kellokosken osayleiskaavan pohjalta kaavoitetaan uusi pientalovaltainen asuinalue Linjatien ja Keravanjoen rannan väliselle alueelle.
(Asko Honkanen)
» *Asemakaavaehdotus 4/2022.*

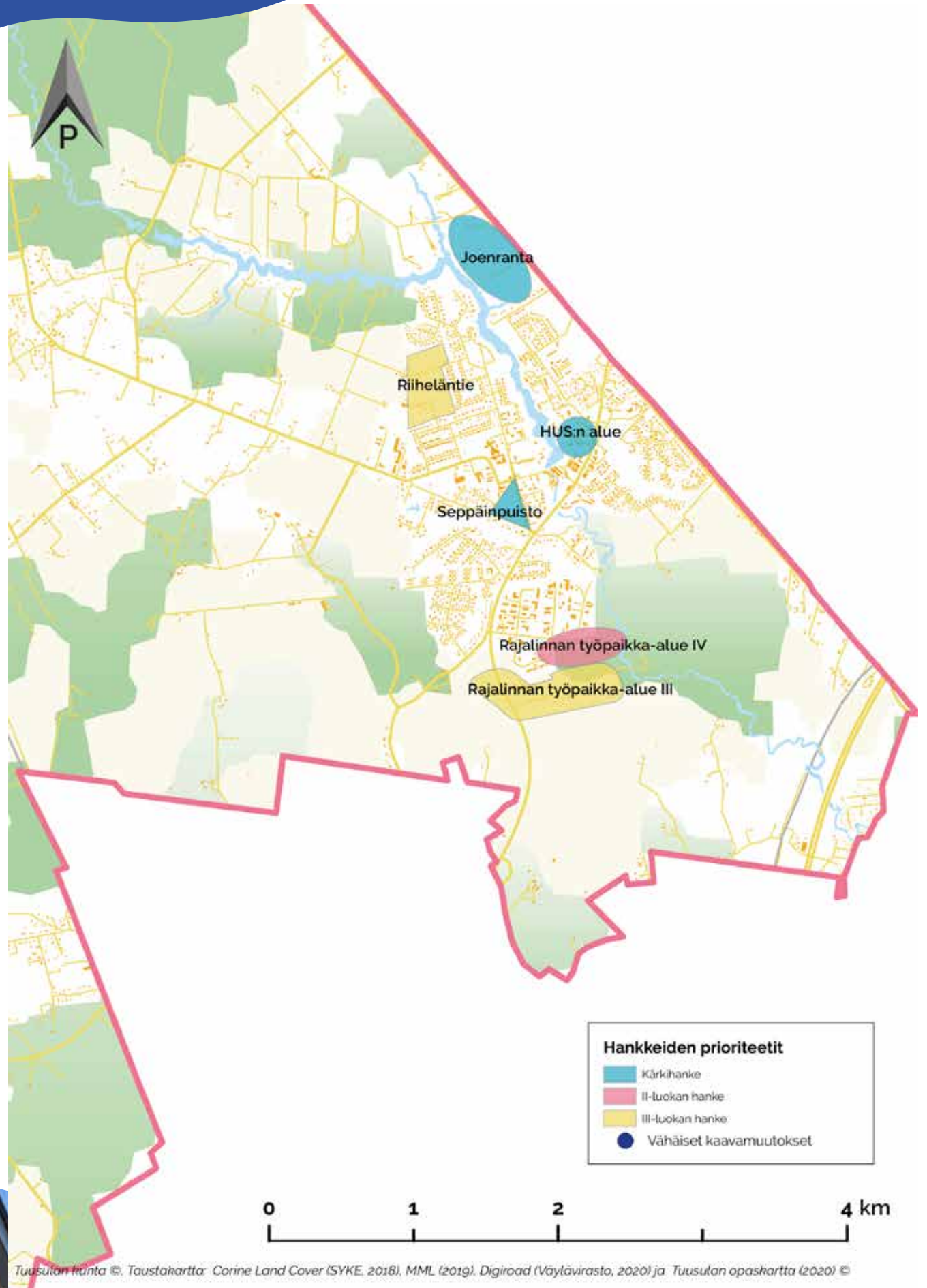
II-luokan hankkeet

Rajalinnan työpaikka-alue IV. Työpaikka-alueen laajennus. (Lauri Kopposela)

III-luokan hankkeet

Rajalinnan työpaikka-alue III. Työpaikka-alueen laajennus. (Lauri Kopposela)

Riiheläntie. Kellokosken osayleiskaavan pohjalta kaavoitetaan uusi asuinalue Riiheläntien varressa oleville peltoalueille. (Vilma Karjalainen)



Kuva: Kari Kohvakka

Hyrylä ja Etelä-Tuusula

Kärkihankkeet

Anttilan tilakeskus. Suunnitellaan alueen kehittämistä Europan 15 -kilpailun myötä syntyvien ehdotusten pohjalta. Rannan virkistyskäyttöä suunnitellaan samalla. (Teija Hallenberg)

» *Asemakaavaehdotus loppuvuonna 2022.*

Focus-liikekeskus. Focus-osayleiskaavan pohjalta suunnitelmia tarkennetaan liikekeskuksen rakentamisen mahdollistamiseksi. (Petteri Puputti).

» *Asemakaavaehdotus syksy 2022.*

Hyrylän palvelukeskus. Yhteistyöhankkeena kehitetään keskustaan monipuolinen palvelukeskus, joka sisältää runsaasti liiketiloja ja kunnan käyttöön mm. toimistotiloja sekä rakennettavan korttelin ympärille korkealaatuista jalankulkuympäristöä. (Asko Honkanen).

» *Hyväksymiskäsittely 5/2022.*

Harjula (Mesta ja Kievarin päiväkotit). Kunnan omistaman kiinteistön kehittäminen asuinkortteliksi. Kaavatyö on erotettu Kehitettävät kiinteistöt II-kaavatyöstä erilliseksi asemakaavamuutokseksi. (Petteri Erling)

» *OAS 5/2022.*

Hökilä. Kulloontien varressa asemakaavoitetaan osayleiskaavan periaatteiden mukaisesti mahdollistamalla museotoiminnan jatkuminen sekä asuinrakentaminen Klaavolan ympäristöön. (Jouni Määttä)

» *Asemakaavaehdotus loppuvuonna 2022.*

Jussilantie 13. Erillispientalojen korttelialueella oleva kiinteistö muutetaan asuinpientalojen korttelialueeksi mahdollistaen rivitalorakentamisen. (Petteri Erling)

» *Hyväksymiskäsittely 6/2022.*

Kehä IV asemakaava ja työpaikkakortteleita kaavoitetaan tulevan Kehä IV:n pohjoispuolelle. (Petteri Puputti)

» *Jatkuu Focus-alueen yleissuunnitelman jälkeen loppuvuodesta 2022.*

Kehitettävät kiinteistöt II. Kunnan omistamien kiinteistöjen kehittäminen vastaamaan tulevaa käyttöä. Kaavamuutoksessa: Fjällbo, Hirsitie, Koppelpelto (Mikkolan päiväkotit). (Petteri Erling)

» *Hyväksymiskäsittely 6/2022.*

Kivikiila. Koskenmäentien kiertoliittymän viereen suunnitellaan täydennysrakentamista. Koskenmäentien liikennejärjestelyjä tarkastellaan samassa yhteydessä. (Lauri Kopposela)

» *Hyväksymiskäsittely 4/2022.*

Koskensillantie. Entisen kunnantalon kortteli ja lähialueita muutetaan keskustamaisen asuinrakentamisen alueeksi ja ideoidaan Jokipuiston alueen kehittämistä. (Petteri Erling)

» *Alkaa (OAS) loppuvuodesta 2022.*

Lahelanpellon monitoimikampus. Suunnitellaan uudistettavaan palveluverkkoon liittyen koulun sijoittamista alueelle. (Teija Hallenberg)

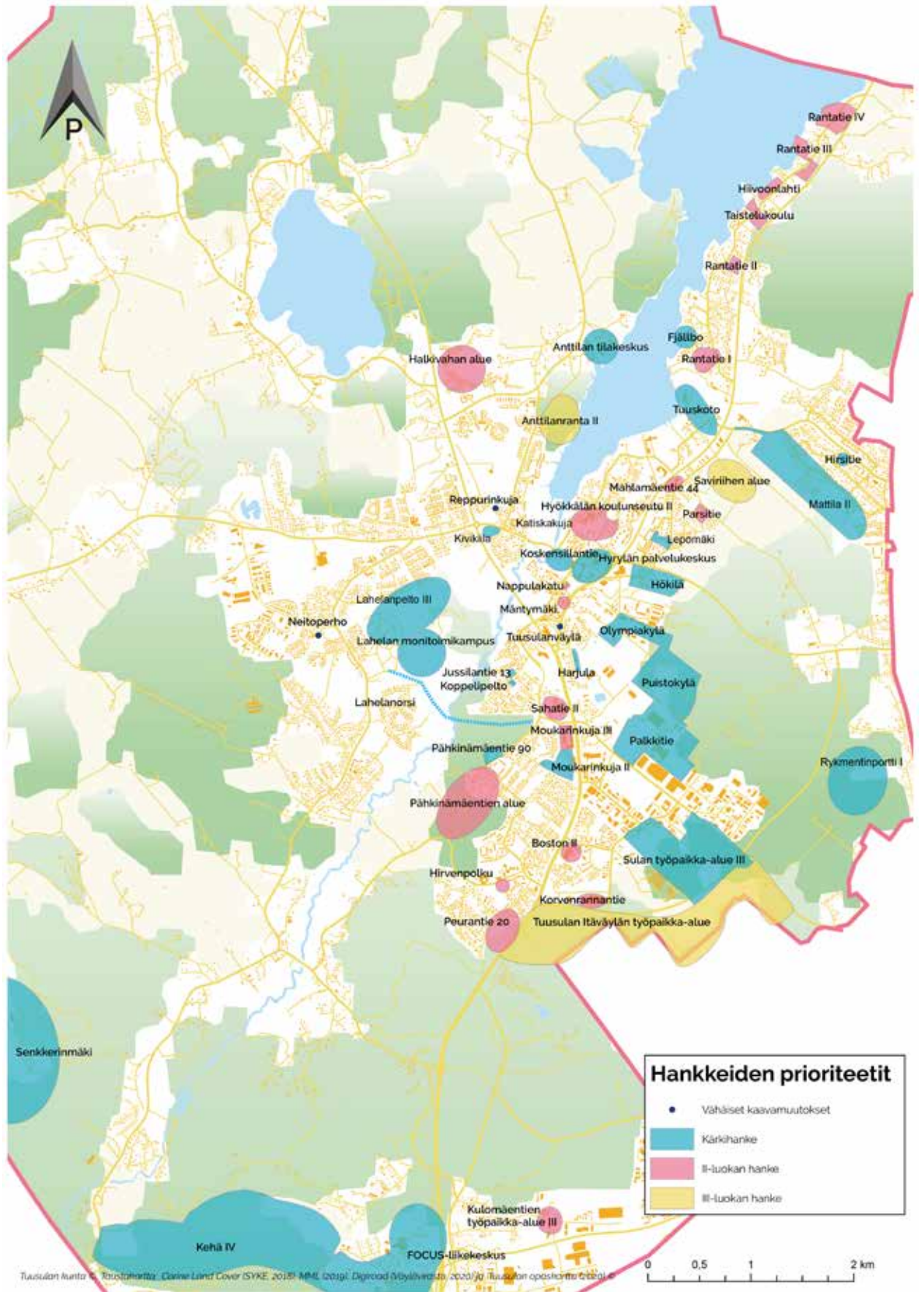
» *Asemakaavaehdotus loppuvuonna 2022.*

Lahelanpelto III. Suurehko asuinalueen laajennus keskeisellä Lahelanpellon alueella. (Teija Hallenberg)

» *Alkaa Lahelan yleissuunnitelman päivityksen jälkeen 2023.*

Lahelanorsi. Katualueen asemakaava. Tehdään yleissuunnitelman pohjalta. (Teija Hallenberg, Tiia Numminen)

» *Alkaa (OAS) syksy 2022.*



Lepomäki (ent. Kalliopohjankuja). Asuinkorttelien tehostamista, Tuusulan kunnan kiinteistöjen hanke-kaava. (Petteri Erling)

» *Alkaa (OAS) 3/2022.*

Mattila II. Mattilan pientaloalueen laajennus. (Vili Lustman, Lauri Kopposela)

» *Alkaa (OAS) 3/2022.*

Moukarinkuja II. Kaavamuutoksella tutkitaan lisärakentamisen edellytyksiä ja pysäköinnin uudelleen järjestämistä liikerakentamiskorttelissa. (Petteri Erling)

» *Asemakaavamuutoksen luonnos syksy 2022.*

Olympiakylä. Jatketaan Rykmentinpuiston keskuksen ja urheilukeskuksen välisen alueen kaavoittamista kerrostalovaltaiseksi huomioiden vanhojen rakennusten käyttö ja yhdistäminen urheilukeskukseen. (Jouni Määttä)

» *Asemakaavaehdotus vuonna 2023.*

Palkkitie. Selvitetään työpaikka-alueen laajentamismahdollisuuksia. Laaditaan ainakin kaksi eri kaavamuutosta. (Lauri Kopposela)

» *Asemakaavaehdotus vuonna 2023.*

Puistokylä. Puustellinmäen eteläpuolelle sijoittuvala kunnan omistamalle alueelle suunnitellaan monipuolista asuinalueita kerrostaloista kytettyihin pientaloihin ja erillispientaloihin. Alueen toteuttaminen mahdollistaa katuyhteyden rakentamisen Fallbackantiele Rykmentinpuiston alueen kytkemiseksi Tuusulanväylään. (Jouni Määttä)

» *Luonnosvaihtoehtoja keväät 2022.*

Pähkinämäki 90. Pientalokorttelin tehostamista. (Vilma Karjalainen).

» *Alkaa (OAS) 5/2022.*

Rykmentinportti I. Asemakaavalla tutkitaan työpaikka-alueen laajentamista, viheralueen ja työpaikka-alueen yhteensovittamista sekä jalankulun ja pyöräilyn yhteystarkastelua. (Lauri Kopposela)

» *Alkaa (OAS) 3/2022.*

Tuuskoto. Selvitetään rakennuskannan ja maiseman suojelutarve, alueen virkistyskäyttöä ja täydennysrakentamismahdollisuudet kulttuurihistorialliset ja maisema-arvot huomioon ottaen. (Teija Hallenberg)

» *Asemakaavaehdotus kesä 2022.*

Tuusula rakentaa / Kaavoituskatsaus

Senkkerinmäki. Kiertotalousalue ja Seepsulan eteläosan asemakaava. (Petteri Puputti)

» *Asemakaava- tai yleissuunnitelmavaihe alkaa (OAS) syyskuu 2022.*

II-luokka

Boston II. Asemakaavaa ajanmukaistetaan selvittämällä kaupan rakentamisen ohjaustarvetta. Vanhan tehdasrakennuksen itäpuolelle osoitetaan uusia asuinrakennustaloja. (Vilma Karjalainen)

Halkivaha III. Pientaloalueen laajennus. (Anne Olkkola), useita sopimuskumppaneita

Hiivonlahti. Selvitetään maiseman- ja kulttuuriarvojen suojelutarve sekä täydennysrakentamismahdollisuudet. Asemakaavaa muutetaan tarpeen mukaan. (Teija Hallenberg)

Hirvenpolku. Korttelin saattaminen loppuun hyväksymiskäsittelyyn. (Laura Jalonen)

Hyökkälän koulunseutu II. Koulun korttelin asemakaavaa muutetaan tarvittaessa kunnan palveluverkkoon liittyvien päätösten pohjalta. (Petteri Erling)

Korvenrannantie. Asemakaavaa ajanmukaistetaan selvittämällä kaupan rakentamisen ohjaustarvetta. (Vilma Karjalainen)

Kulomäentien työpaikka-alue III. Työpaikka-alueen laajentaminen asfalttiaseman alueelle. (Petteri Puputti)

Mahlamäentie 44. Asemakaavan muutos korttelissa 37509, johon tavoitellaan päivittäistavarakauppaa. (Anne Olkkola)

Moukarinkuja III. Sahankulman liikekorttelin pohjoisosan kehittämistä. (Teija Hallenberg)

Mäntymäki. Luurikuja 1, kaavamuutos, jossa rakennus tulee korttelialueelle. (Vilma Karjalainen/Petteri Erling)

Nappulakatu. Olevan liikekiinteistön tontin hankekaava, jossa pyritään mahdollistamaan asuinrakennustalon rakentaminen. (Asko Honkanen)

Parsitie. Asuinalueella olevan työpaikkakorttelin käytötarkoituksenmuutos asuinkäyttöön. (Teija Hallenberg)

Peurantie 20. Riihikallion taajamanosan täydentämistä asuinkortteleilla Tuusulanväylän varrella. (Anne Olkkola)

Pähkinämäentien alue. Pientalorakentamista yleiskaava 2040:ssa tehtävien ratkaisujen pohjalta. (Laura Jalonen)

Rantatie I–IV. Selvitetään Rantatien alueella olevien avointen alueiden kaavamuutostarve mm. kulttuuriympäristön arvojen säilyttämisen ja täydennysrakentamisen kannalta. (Teija Hallenberg)

Sahatie II (Hyrylän koulukeskus). Koulun korttelin asemakaavaa muutetaan tarvittaessa kunnan palveluverkkoon liittyvien päätösten pohjalta. (Petteri Erling)

Taistelukoulu. Selvitetään Rantatien alueella olevan avoimen maisema-alueen kaavamuutostarve mm. kulttuuriympäristön arvojen säilyttämisen ja täydennysrakentamisen kannalta. (Teija Hallenberg)

III-luokka

Anttilanranta II. Paijalan koulun ja järven väliselle peltoalueelle kaavoitetaan pientaloalue, tavoitteena maisemaan sopeutuva ja omaleimainen asuinalue sekä virkistysalue. (Anne Olkkola)

Katiskakuja. Virkistysalueen asemakaavanmuutos asuinrakentamisen korttelialueeksi. (Anne Olkkola)

Pilottirakentamisen alue. Pilottirakentamista mahdollistava kaava, esim. erityisherille tai sähköliherille soveltuvan rakentamisen alue. Kaavoitus odottaa hanketta, sijaintia ei määritelty. (Anne Olkkola)

Saviriihen alue. Asuinalueiden asemakaavoitusta olemassa olevaa yhdyskuntarakennetta täydentäen. (Anne Olkkola)

Tuusulan Itäväylän työpaikka-alue. Työpaikka-alueen laajennus Tuusulan Itäväylän eteläpuolelle, Fallbackantiehen rajautuen. (Lauri Kopposela)

Vähäiset kaavamuutokset

Neitoperho. Tuusulan kunnan kiinteistöt Oy:n (TUKUKI) hanke olemassa olevan palvelutalon tontille, rakennusoikeutta jäljellä. (Päivi Parviainen)
» *Alkaa OAS 3/2022.*

Reppurinkuja. Tutkitaan lähivirkistysalueen muuttamista tonttimaaksi. (Anne Olkkola)

Tuusulanväylä. Maantiealue muutetaan katualueeksi Hyrylän keskustan kohdalla. (Anne Olkkola)

Yleiskaavaehdotus linjaa kestävästä kasvun suuntaa Tuusulassa vuoteen 2040

Yleiskaava on kunnan yleispiirteinen maankäytön suunnitelma. Sen tehtävänä on asutuksen, palvelujen ja työpaikkojen sekä virkistysalueiden sijoittamisen yleispiirteinen ohjaaminen sekä toimintojen yhteensovittaminen. Yleiskaavoituksella ratkaistaan tavoitellun kehityksen periaatteet, ja yleiskaava ohjaa alueen asemakaavojen laatimista. Yleiskaava vaikuttaa siihen, millainen kunta Tuusula on 20 vuoden kuluttua.

Yleiskaavaehdotuksen mukainen Tuusula on kasvava ja menestyvä.

Tuusulassa yleiskaavaa on laadittu mahdollistaen kunnan suunnitelmallinen ja kestävä kasvu. Aikajänne Tuusulan yleiskaavassa ylittää vuoteen 2040. Yleiskaavaehdotuksessa korostuvat erityisesti

- monimuotoiset asuinalueet,
- keskustojen kehittäminen,
- kunnan elinkeinoelämän ja palveluiden toimintaedellytyksien parantaminen,
- liikenteen, erityisesti joukkoliikenteen, pyöräilyn ja jalankulun edistäminen. Lisäksi varaudutaan merkittäviin uusiin raideyhteyksiin ja Keski-Uudenmaan logistiikan poikittaisyhteyksiin.
- rakennetun ympäristön, maiseman, luonnonarvojen ja luonnon monimuotoisuuden vaaliminen ja
- virkistysalueiden riittävyyden turvaaminen.

Tutustu
yleiskaavaehdotukseen
verkossa
tuusula.fi/yleiskaava

Kuva: Kari Kohvakka



Teksti: Minna Luoma

Rakennuspiirustukset verkkokaupasta 24/7

Asunto on menossa myyntiin tai remonttiin, mutta tarvittavat rakennuspiirustukset ovat hukassa. Hätä ei ole iso. Rakennuspiirustuksiin erikoistunut Lupapiste Kauppa palvelee sinua 24/7.

Jos rakennuspiirustukset ovat kadonneet, ne löytyvät yleensä kunnan rakennusvalvonnasta. Kunnilla on velvollisuus arkistoida ja säilyttää kaikki myönnettyjen rakennuslupien mukaiset piirustukset.

Rakennuspiirustusten tilaaminen on nyt helppoa erityisen Lupapiste-verkkokaupan kautta.

– Lupapiste Kaupasta on mahdollisuus ostaa rakennusvalvonnan sähköiseen arkistoon tallennettuja rakennuspiirustuksia. Sellaisia ovat erityisesti pääpiirustukset sekä erilaiset erityissuunnitelmat kuten il-

manvaihto- tai putkisuunnitelmat, kertoo Tuusulan kunnan johtava rakennustarkastaja **Johanna Aho**.

Lupapiste Kauppa on helppo ja vaivaton

Lupapiste Kaupan etuna on sen vaivattomuus.

– Verkkokauppa on avoinna ympäri vuorokauden, silloinkin, kun rakennusvalvonnan oma asiakaspalvelu on suljettu.

Verkkokauppaa käyttävät erityisesti kiinteistönvälittäjät ja asunnon myyjät, rakennesuunnittelijat, taloyhtiön hallituksen edustajat sekä omaan asuntoon tai kiinteistöön remonttia suunnittelevat.

Lupapiste Kaupan käyttö on pyritty tekemään mahdollisimman yksinkertaiseksi. Verkkokauppa ohjaa asiakasta koko ostotapahtuman ajan.

– Ostotapahtuma on mahdollista kohdistaa oikeaan rakennukseen usein eri keinoin. Monessa ta-

pauksessa riittää pelkkä osoite, joskus rakennukseen liittyvät suunnitelmat löytyvät palvelussa olevan kartan avulla.

Piirustuksia myös aineistopyynnön avulla

Lupapiste Kaupan kautta saatavilla ovat parhaiten piirustukset rakennuksista, jotka ovat enintään 10 vuoden ikäisiä.

– Tiedot vanhemmista rakennuksista löytyvät myös, jos piirustukset on ehditty digitoida rakennusvalvonnan sähköiseen arkistoon, Aho kertoo.

– Jos piirustuksia ei ole, verkkokauppa tarjoaa mahdollisuuden aineistopyynnön jättämiseen. ●

Lupapiste kauppa – näin se toimii

Etsi Lupapiste Kauppa verkosta osoitteella kauppa.lupapiste.fi ja rekisteröidy tai kirjaudu Lupapiste-tunnuksella.

Etsi verkkokaupasta haluamasi kohde esimerkiksi rakennuksen numeron, osoitteen tai vaikka karttapalvelun avulla.

Siirrä haluamasi piirustukset ostoskoriin ja maksa.

Lataa sähköisesti saamasi dokumentit ja tallenna ne omalle koneellesi.

Jos toivomiasi piirustuksia ei ole tarjolla, jätä verkkokaupan kautta sähköinen aineistopyyntö. Saat dokumentit sähköisesti jälkikäteen toimitettuna.

Piirustuksia on mahdollisuus tilata edelleen myös teknisestä palvelupisteestä sen aukioloaikoina.

Rakennusvalvonnan tekninen palvelupiste

ma-pe 10–15

040 314 3144

rakennusvalvonta@tuusula.fi



Elokuussa avautuvassa päiväkot Martta Wendelinissä näkyy kuvataide

Tuusulan kunnan mittavista rakennusprojekteista ensimmäinen, päiväkot Martta Wendelin, avautuu lapsille ensi elokuussa.

Hankkeista ensimmäisenä valmistuva päiväkot Martta Wendelin rakennetaan hirsirakenteisesta Moniosta poiketen niin sanotuista CLT-massiivipuuelementeistä.

Julkisivut verhotaan huoltovapaalla ja luonnostaan harmaantuvalla lehtikuusella. Siperianlehtikuuset tulevat Luumäeltä, ei Siperian uhanalaisista metsistä.

Rakennushankkeen taustalla on ollut joukko tavoitteita, jotka ovat ohjanneet rakennusprojektia sen suunnitteluvaiheesta lopulliseen tulokseen asti.

– Turvallisuus, terveellisyys, käyttäjäystävällisyys, johon kuuluu muun muassa viihtyisyys, esteettisyys ja hyvä akustiikka sekä rakennuksen ympäristöystävällisyys ja pitkäikäisyys, listaa Tuusulan kunnan suunnitteluarkkitehti **Riitta Laurila**.

Rakennukselle haetaan Joutsenmerkkiä

Hankkeessa on haluttu erityisesti varmistaa sisäilmastaan turvallinen rakennus.

– Sen vuoksi rakennuksen runko elementtinoituneen ja ulkovaippa julkisivuverhouksineen toteutettiin sääsuojassa.

Päiväkodille haetaan rakennuksen valmistumisen jälkeen Joutsenmerkkiä. Arvostetun pohjoismaisen ympäristömerkin tarkoituksena on varmistaa rakennuksen ympäristöystävällisyys, hyvä sisäilma sekä energiatehokkuus.

Päiväkotiin tulee muun muassa kaksi ateljeetilaa, jotka mahdollistavat kättentaitojen harjoittamisen sekä tilaa lasten töille.

– Lapsille on viihtyisiä, lähes ravintolataso ruokasali sekä siihen siirtoseinin yhdistettävissä oleva

liikuntasali, valottaa Laurila. – Liikuntasali palvelee myös lasten tanssin ja taiteen perusopetusta mahdollistaen ilma-akrobatian opetuksen.

Tuusulan suurin sadekatos

Piha-alueeseen ja sen viihtyvyyteen on kiinnitetty erityistä huomiota. Tavoitteena on ollut mahdollisimman vihreä sekä liikkumista että tutkimista motivoiva piha. Rakennukseen tulevan laajan terassin kattaa Tuusulan suurin sadekatos. Katos mahdollistaa leikit ulkona niin sadesäällä kuin helteelläkin.

Päiväkodin tiloja on suunniteltu siten, että niissä on mahdollista järjestää asukkaiden ja yhdistysten toimintaa päiväkotiaikojen ulkopuolella. ●



Päiväkot Martta Wendelin sai nimensä kuvataiteilijalta

Päiväkot Martta Wendelin kunnioittaa nimellään Tuusulassa elämäntyönsä tehnyttä kuvataiteilijaa.

Martta Wendelin tuli erityisesti tunnetuksi lapsille tekemistään kuvituksista.

Kuvituksia julkaistiin laajalti niin satukirjoissa ja aapisissa kuin opetustauluissakin 1900-luvun ensimmäisinä vuosikymmeninä.

Wendelinin kädenjälki näkyy nimen lisäksi myös päiväkotirakennuksen sisustuksessa ja toiminnassa.

Tutustu päiväkotiin Tuusulan kunnan verkkosivuilla: tuusula.fi/marttawendelin ja tuusula.fi/uudistuvapalveluverkko

Rakennustyöt etenivät hyvässä tahdissa päiväkot Martta Wendelinin työmaalla. Kuva on alkutalvelta 2021. Kuva: Aikatallennus Oy/ Mikko Metso.

Teksti: Minna Luoma

Kuva: Aarti Ollilla Ristola Arkkitehdit Oy



Tuusulan suurin hirsirakennus Monio rakentuu sääsuojan alla

Tuusulan suurimman hirsirakennuksen, lukio ja kulttuuritalo Monion rakentaminen etenee suunnitellusti. Monio avaa ovensa elokuussa 2023.

Hyrylän maisemakuvaa on hallinnut tovin aikaa väliaikainen maamerkki. Martta Wendelin -päiväkodin rakennustyömaalta siirretty sääsuoja on nyt lukio ja kulttuuritalo Monion käytössä arviolta kesään saakka. – Monio koostuu kuudesta eri lohokosta, jotka pystytetään vaiheittain, kertoo Tuusulan kunnan rakennuttajainsinööri **Antti Kellokumpu**.

– Sääsuojaa liikutellaan työmaalla vaiheiden mukaan. Se poistetaan kokonaan, kun viimeinenkin hirsirakennuksen osa on vesikatteineen valmis.

Hirsi on kestävä rakennusmateriaali

Monioon hirret toimittaa Kontiotuote Oy. Sen tunnetuin taidonnäyte on kotipaikkakunnalla Pudasjärvellä sijaitseva, maailman suurimmaksi koulurakennukseksi tituleerattu hirsikampus.

– Hirsi on luonnollinen, hengittävä, hieno ja hyvin suomalaiskansallinenkin materiaali, joka on oikein hyödynnettynä turvallinen ja kestävä.

Tuusulasta löytyy oivallinen vertailukohta, Halosenniemi, joka seisoo samoilla sijoillaan yhä 100 vuotta rakentamisensa jälkeen.

– Talotekniikkaa ylläpidetään ja uusitaan rakennuksen elinkaaren aikana, mutta rungon osalta voidaan olettaa Moniolle pitkää ikää.

Monioon tulee kaksi konsertti- ja näyttelysalia

Monion käyttöä on suunniteltu ja ideoitu Tuusulassa palvelumuotoilun keinoin.

– Käytön suunnitteluun on osallistunut suuri joukko kiinteistön loppukäyttäjiä eli lukion, opiston, musiikkiopiston ja kuvataidekoulun käyttäjiä, mutta myös opiskelijoita, kolmannen sektorin edustajia, kunnan työntekijöitä sekä asukkaita, kertoo ohjelmapäällikkö **Katerina Zaitseva**.

Koska Monio on kaikkien kuntalaisten yhteiskäytössä lukion toiminta-aikojen ulkopuolella, tilojen suunnittelussa on huomioitu muunneltavuus ja toimivuus.

Tuusulassa on ollut konsertti- ja näyttelytilojen mentävä aukko. Monion myötä tilanteeseen tulee selkeä kohennus.

– Monion kahden konsertti- ja näyttelytilan ansiosta Tuusulassa on jatkossa mahdollisuus järjestää paitsi musiikkiesityksiä myös erilaisia tapahtumia, messuja ja asiakastilaisuuksia. ●

Monio – tuusulalaisten oma olohuone

Osa Monion tiloista on tarkoitus olla kaikille avointa kellonajoista riippumatta.

Tilojen tavoitteena on toimia kuntalaisille avoimena olohuoneena.

Tilaan on suunnitteilla kahvila, jonka palveluja kaikki voisivat hyödyntää.

Myös Monion laaja ja monipuolinen pihalue tulee kuntalaisten käyttöön.

Pihalle rakennetaan muun muassa ulkonäyttämö sekä pingis-, petankki-, pihakoripallo- ja pihashakkialueet.

Tutustu Monioon verkossa osoitteessa: tuusula.fi/monio ja tuusula.fi/uudistuvapalveluverkko

Monion hirsirunkoa asennettiin talvella 2022 sääsuojan alla. Kuva: Pioneeri Production Oy





Kirkonkylän kampuksen rakentaminen on käynnistynyt

Tuusulan mittaviin rakennushankkeisiin kuuluvan Kirkonkylän kampuksen rakennustyöt ovat alkaneet vanhan koulurakennuksen purkutöillä. Projekti kestää kaikkiaan parisen vuotta.

Kirkonkylän kampuksen rakennusprojekti on polkaisu käyntiin. Hanke on alkanut väistötilojen siirtämisellä ja vanhan koulurakennuksen purkamisella.

– Halusimme taata lapsille ja koulun henkilökunnalle mahdollisimmat turvalliset olosuhteet. Siirsimme siksi väistötilat Järvenpääntien toiselle puolelle Tuuskodon viereen, kertoo Tuusulan kunnan ohjelmapäällikkö **Katerina Zaitseva**.

Työvaiheista ensimmäisenä puretaan vanha, huonokuntoinen koulurakennus. Rakennusprojektissa on otettu huomioon ympäristöystävällisyys ja ekologisuus usein eri näkökulmin.

– Hyödynnämme esimerkiksi kierrotaloutta rakentamalla piha-alueelle meluvallin rakennuksen purkamisesta syntyneestä murskasta. Näin purkujätettä ei tarvitse kuljettaa kierrätysasemalle.

Kampukselle asennetaan myös aurinkopaneelit ja sähköautojen latauspisteet, ja valittu kaukolämpö on 100 prosenttisesti hiilineutraalisti tuotettua.

Varhaiskasvatusta ja opetusta kahdella kielellä

Kirkonkylän kampukselle sijoittuvat suomenkielinen ja ruotsinkielinen alakoulu sekä päiväkoti, jossa annetaan varhaiskasvatusta suomen ja ruotsin kielellä.

Kampuksen on määrä toimia asukkaiden kohtauspaikkana.

Kirkonkylän kampukselle on rakentumassa yhteisiin tiloihin niin sanotut näyttämöportaat, joita on mahdollisuus hyödyntää oleiluun ja esitysten katso-



miseen, liikuntasali ja lähes ravintolatasoa oleva ruokasali.

Suunnittelua jatketaan asukkaiden kanssa

Kampuksen piha-alueen on määrä jatkaa lähiliikunta- paikkana ja sen toimintaa on tarkoitus kehittää kaikkien asukkaiden tarpeisiin.

– Kirkonkylän kampuksen toimintakulttuurin luominen on käynnistymässä vähitellen. Tarkoituksemme on suunnitella kampuksen käyttöä vielä yhteistyössä kuntalaisten kanssa.

Kirkonkylän kampus valmistuu kesään 2024 mennessä, ja se otetaan käyttöön elokuussa 2024. ●

Tutustu monitoimikampukseen
Tuusulan kunnan verkkosivuilla: [tuusula.fi/
kirkonkyla](https://tuusula.fi/kirkonkyla) ja [tuusula.fi/uudistuvapalvelu-
verkko](https://tuusula.fi/uudistuvapalvelu-verkko)

Palveluverkon seuraavat rakennushankkeet käynnistymässä

Keskeisillä paikoilla sijaitsevat modernit ja monikäyttöiset kampukset kutsuvat kaikenikäisiä tuusulalaisia yhteen oppimaan ja harrastamaan.

Monitoimikampuksina toteutettavat kiinteistöt tarjoavat tiloja kouluopetuksen lisäksi vapaa-ajan toiminnalle koulun toiminta-ajan ulkopuolella. Tilasuunnittelun tavoitteena on tilojen monikäyttöisyys ja tilojen muuntojoustavuus palvelun mahdollisia eri käyttäjäryhmiä kuntalaisten olohuoneena ja yhteisenä oppimis- ja harrastusympäristönä. Jo rakenteilla olevien uudiskohteiden lisäksi seuraavaksi käynnistyvät kampusprojektit Riihikallioon, Rykmentinpuiston monitoimikampus ja Lahelaan.

Riihikallion monitoimikampus

Koulu suunnitellaan noin 800 oppilaalle 1–9-luokilla ja yhdelle esikouluryhmälle. Koulun toiminnot sijoittuvat uudisrakennukseen. Lisäksi kampuksella hyödynnetään olevia kiinteistöjä: nykyinen liikuntasalirakennus peruskorjataan. Riihikallion monitoimikampuksen rakentaminen alkaa 2022 ja se valmistuu 2024.

Rykmentinpuiston monitoimikampus

Rykmentinpuiston monitoimikampus sijoittuu Etelä-Tuusulaan uudelle asuinalueelle, jossa rakennetaan eniten uusia asuntoja. Monitoimikampus on Monion ohella alueensa keskus.

- 3-sarjainen alakoulu ja 6-sarjainen yläkoulu
- yhteensä n. 1 000 oppilasta
- vaativaa erityisopetusta n. 150 oppilaalle.
- koulun yhteyteen rakennetaan tilat kahdelle esikouluryhmälle

Elinkaarimallilla toteutettavassa rakentamisessa palveluntuottajalla on suunnittelun ja toteutuksen jälkeinen ylläpitovastuu tyypillisesti 20 vuotta. Rakentaminen 2023–2025.

Lahelan monitoimikampus

Alkuvuonna aloitettua Lahelan monitoimikampuksen hankesuunnittelua viedään eteenpäin rinnan kampuksen kaavatyön laatimisen kanssa. Alustavasti uudisrakennus suunnitellaan ala- ja yläkoululle ja päiväkodille. Elinkaarimallilla toteutettavan kampuksen on arvioitu valmistuvan 2026. ●



Kuva: Kari Kohvakka

Vauhtia Pohjois-Tuusulan kehittämiseen

Tuusulan pohjoisten keskusten ruususen uni on takana. Pohjois-Tuusulan hankekehittäjäksi nimitetty **Jenni Kontto** herättelee kellokoskelaisia ja jokelalaisia Pohjois-Tuusulan elinvoimaisuuden lisäämiseen. Hän haluaa olla alueen asukkaiden ja toimijoiden ikioma kunnan äänitorvi.

– Vien viestejä eteenpäin ja organisoin asioita asukkaiden apuna, Kontto sanoo. Työstettävänä on isoja kokonaisuuksia kuten Jokelan tiilitehdas ja hevoskylä, sekä Kellokoskella Ruukin alue ja sairaalakiinteistöt.

Kehitystyötä Jokelan ja Kellokosken ehdoilla

– Olen jutellut niin yhdistysten toimijoiden, kahvipöytäruokoiden, eläkeläisten, valtuutettujen, virkamiehien, yrittäjien ja osallistuvan budjetoinnin väen kuin museoiden, kirjastojen ja sivistystoimenkin edustajien kanssa. Kokonaiskuva on alkanut hahmottua.

Vuoden alussa toteutettiin mielikuvakyselyt, joilla selvitettiin, mitä Kellokoskesta ja Jokelasta ajatellaan.

– Kellokoskella on valtava määrä matkailullista potentiaalia. Siellä yhteisöllisyyden historia on myös pitkä. Jokelan valtteja ovat puolestaan puutarha-, jopa maaseutumaiset asumisen mahdollisuudet sekä kulkuyhteydet. ●



Tuusula varautuu ikääntyneiden asumisen muutokseen

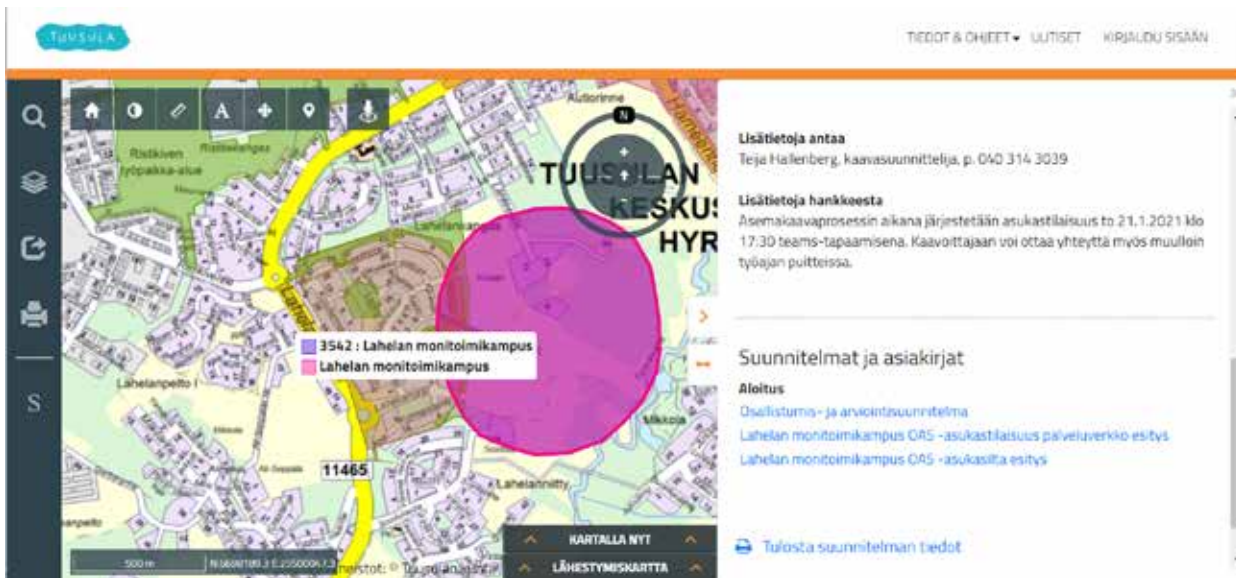
Tuusulassa on käynnistetty hanke, jossa kehitetään uusia yhteisöllisen asumisen ratkaisuja, jotta ikääntyvät voisivat asua heille tutussa asuinympäristössä mahdollisimman pitkään yhteisön turvin.

Yhdessä asukkaiden, kunnan, muiden toimijoiden ja rakennuttajien kanssa tavoitteena on luoda Tuusulaan malli, jolla voitaisiin toteuttaa yhteisöllistä asumista eri hallintamuodoissa ja asuntotyypeissä kuten kerrostalo-, rivitalo- ja minitaloasunnoissa tai vaikka ”mummonmökkikylässä”.

Ympäristöministeriö on myöntänyt Tuusulalle rahoitusta Ikääntyneiden asumisen toimenpideohjelmasta, jonka tavoitteena on tukea ikääntyneitä ja kuntia ennakoimaan ikääntyneiden asumisen tarpeita ja varautumaan niihin, lisätä ikäystävällisten asumisvaihtoehtojen tarjontaa sekä kehittää asuinalueita ikääntyneille sopiviksi. ●



Kunnan verkkosivun karttapalvelu on aarrekartta kotikulmille



– Tonttia etsivä löytää karttapalvelusta yhdellä silmäyksellä tonttien sijainnit ja varaustilanteet. Tonttialuetta klikkaamalla pääsee käsiksi esimerkiksi hintaan ja tonttien hakemiseen, opastaa **Olli-Pekka Mikkonen** maankäytöstä.

Klikkaa karttapalveluun kartta.tuusula.fi

Karttapalvelu on aarrekartta mitä moninaisemman tiedon äärelle. Haluatko tietää, mitkä ovat kunnan omistamia metsäalueita? Missä on äänestyspaikka? Mille postinumeroalueelle uusi asuinalue sijoittuu? Missä sijaitsee lähin kierrätyspiste? Missä kirjastoauto pysähtyy tai missä pääsee uimaan ja hiihtämään?

Katso kunnan karttapalvelusta, mitä mielenkiintoista omilta kotikulmiltasi löytyykään!

Ohjeita palvelun monipuoliseen käyttöön löydät sivun ylävalikon Tiedot & Ohjeet –valikosta ja tuusula.fi/tietoakarttapalvelusta. ●

Paikkatiedon visuaalinen ilmentymä on kartta. Monet muistavat koululiikunnasta suunnistuskartat. Nykyään kartta löytyy jokaisen taskusta älypuhelimesta. Saatat käyttää sitä lähimmän noutoruokaravintolan etsimiseen ja sinne nopeimman ajoreitin löytämiseen.

Googlemapsit ja muut kännykkä- tai navigaattori-karttasovellukset eivät kuitenkaan aina ole ajan tasalla. Ajantasaisin karttatieto kunnan alueelta löytyy kunnan karttapalvelusta.

– Kunnan karttapalvelusta löytyy aina viralliset osoitetiedot, jotka kunnat ilmoittavat Digi- ja väestötietovirastolle. Kaupalliset karttapalvelut päivittävät omalla rytmillään osoitteita sovelluksiin joko DVV:n tietokannasta tai muualta, kertoo **Annalena Saarikivi** Tuusulan kunnan paikkatiedosta.

– Jos uutta katua ei kännykkäkartasta löydy, voit tarkistaa kunnan karttapalvelusta, löytyykö osoite sieltä. Puutteista kännykkäkartoilla kannattaa olla suoraan yhteydessä karttaapin tekijään.

Mutta kartta on paljon muutakin kuin opaste paikasta A paikkaan B.

Suunnista tiedon lähteille kunnan karttapalvelussa

Kunnan verkkosivuilla löytyvä karttapalvelu kertoo paljon tietoa kotikulmien palveluista ja tulevista muutoksista esimerkiksi asuinrakentamisessa tai teiden ja vesihuollon rakentamisessa.

Kaipaatko tietoa suunnitelluista kaavoitus- tai vaikkapa luonnonsuojeluhankkeista ja niiden selvityksistä, mutta et tiedä mistä etsiä?

– Yleensä tietty luontoselvitys liittyy johonkin valmisteilla olevaan kaavaan ja siksi ne on päätetty sijoittaa saataville karttapalvelun kautta, kertoo erityisasiantuntija **Terhi Wermundsen**.

Missä kunnan tontteja myynnissä?

Karttapalvelua hyödynnetään laajasti kunnan verkkosivuilla ja se vilahtelee monien asumiseen ja ympäristöön liittyvien palveluiden esittämisen apuvälineenä.

Palautetta tai toiveita Tuusulan karttapalvelulle?

Lähetä viesti osoitteeseen paikkatieto@tuusula.fi

” Tonttia etsivä löytää karttapalvelusta yhdellä silmäyksellä tonttien sijainnit ja varaustilanteet. ”



Kuva: Kari Kohvakka

Tuusulan Veden toiminta-alue laajenee

Tuusulan Vesi on vedenjakelulaitos, joka huolehtii toiminta-alueellaan talousveden jakelusta ja viemäriveden poisjohtamisesta. Vesihuoltoliikelaitos on esittänyt ja Tuusulan kunta ehdottaa vesihuoltolaitoksen nykyistä toiminta-aluetta muutettavaksi seuraavasti:

Vesijohto- ja jätevesiviemäriverkoston toiminta-alueeseen lisätään asemakaava-alueet:

- Pähkinämäki (alustava rakentamisaikataulu 2022)
- Sulan työpaikka-alue (alustava rakentamisaikataulu 2022)
- Rykmentinpuiston työpaikka-alue (alustava rakentamisaikataulu 2022)
- Joenranta (alustava rakentamisaikataulu 2023)
- Anttilan tilakeskus (alustava rakentamisaikataulu 2023)

Vesijohto- ja jätevesiviemäriverkoston toiminta-alueeseen lisätään taajama-alueet asemakaava-alueen ulkopuolella:

- Rusutjärven pohjoisosa (asukashankemuotoisesti toteutettu vesi- ja paineviemäriverkosto, siirtynyt Tuusulan vesihuoltoliikelaitokselle v. 2017)
- Ruotsinkylä (vesiosuuskunnan vesi- ja paineviemäriverkosto siirtynyt vesihuoltoliikelaitokselle v. 2021)
- Huhtarihi (vesihuoltoverkosto toteutetaan alustavan aikataulun mukaan 2022–23).

Tuusulan Vesi saneeraa

Tuusulan Vesi saneeraa lisäksi vuosittain vesijohtoja ja viemäreitä. Saneerausajankäytöt joudutaan usein sovittamaan muiden töiden ehtoilla. Kun vesilaitos saneeraa vesijohtoa, tulee kustannuksia myös asiakkaalle, kun teknisistä syistä on saneerattava myös osa asiakkaan tonttijohtoa. Tuusulan Veden seuraavat saneerauskohteet ovat

- Teollisuustien/Neliökujan/Fallbackantie, Etelä-Tuusula
- Savirihentie, Heinämaantie, Varstantie ja -kuja, Etelä-Tuusula
- Kirkonkylän koulun kampus, Etelä-Tuusula
- Askolinintie, Jokela

Lisätietoa tuusulanvesi.fi

Vesihuollon
häiriökartta,
yhteystiedot ja ohjeet
www.tuusulanvesi.fi



Kuva: Kari Kohvakka

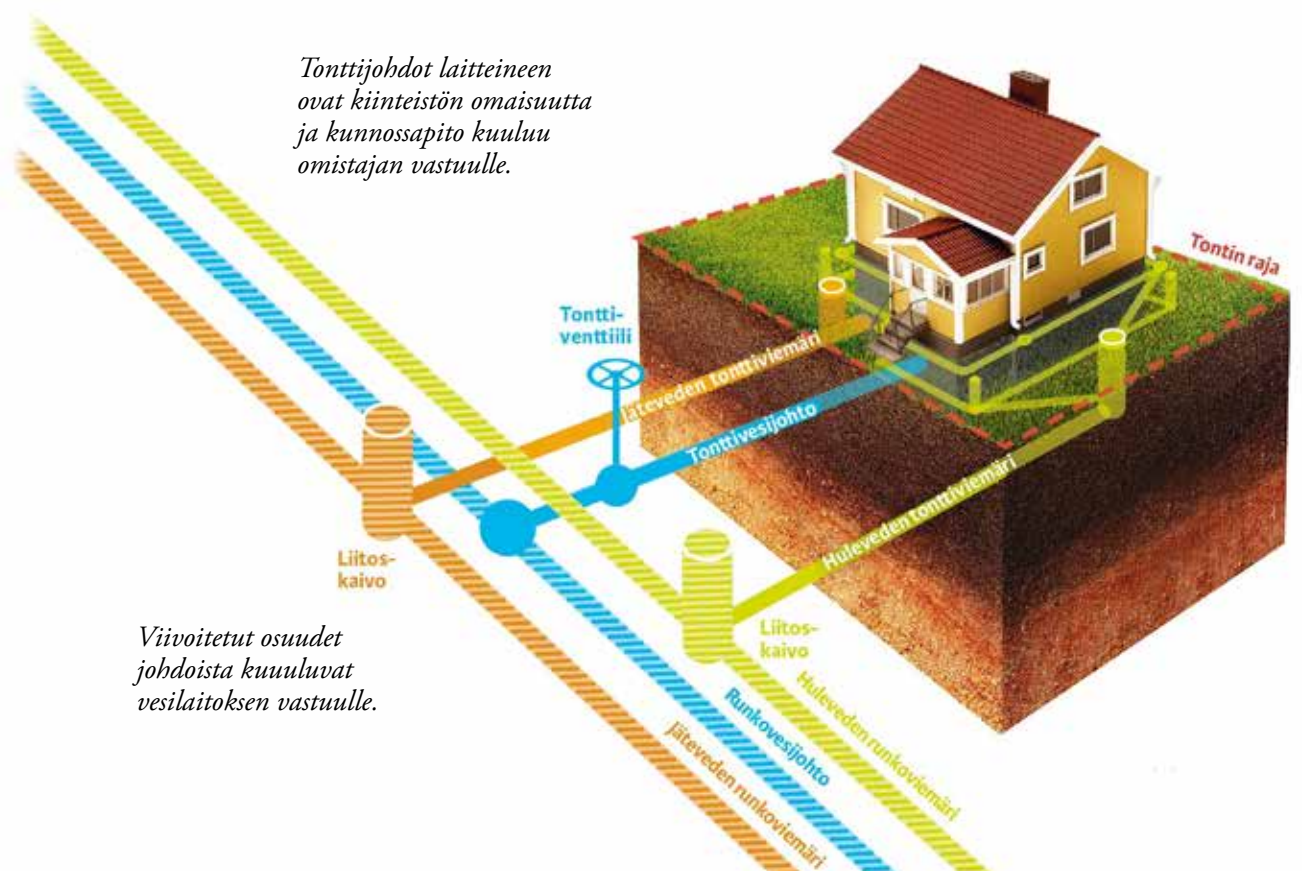
Vikapäivystys:
Vikapäivystys työajalla ma-to
7.30–16 ja pe 7.30–15
040 314 3147

Vikapäivystys työajan
ulkopuolella
040 314 3125

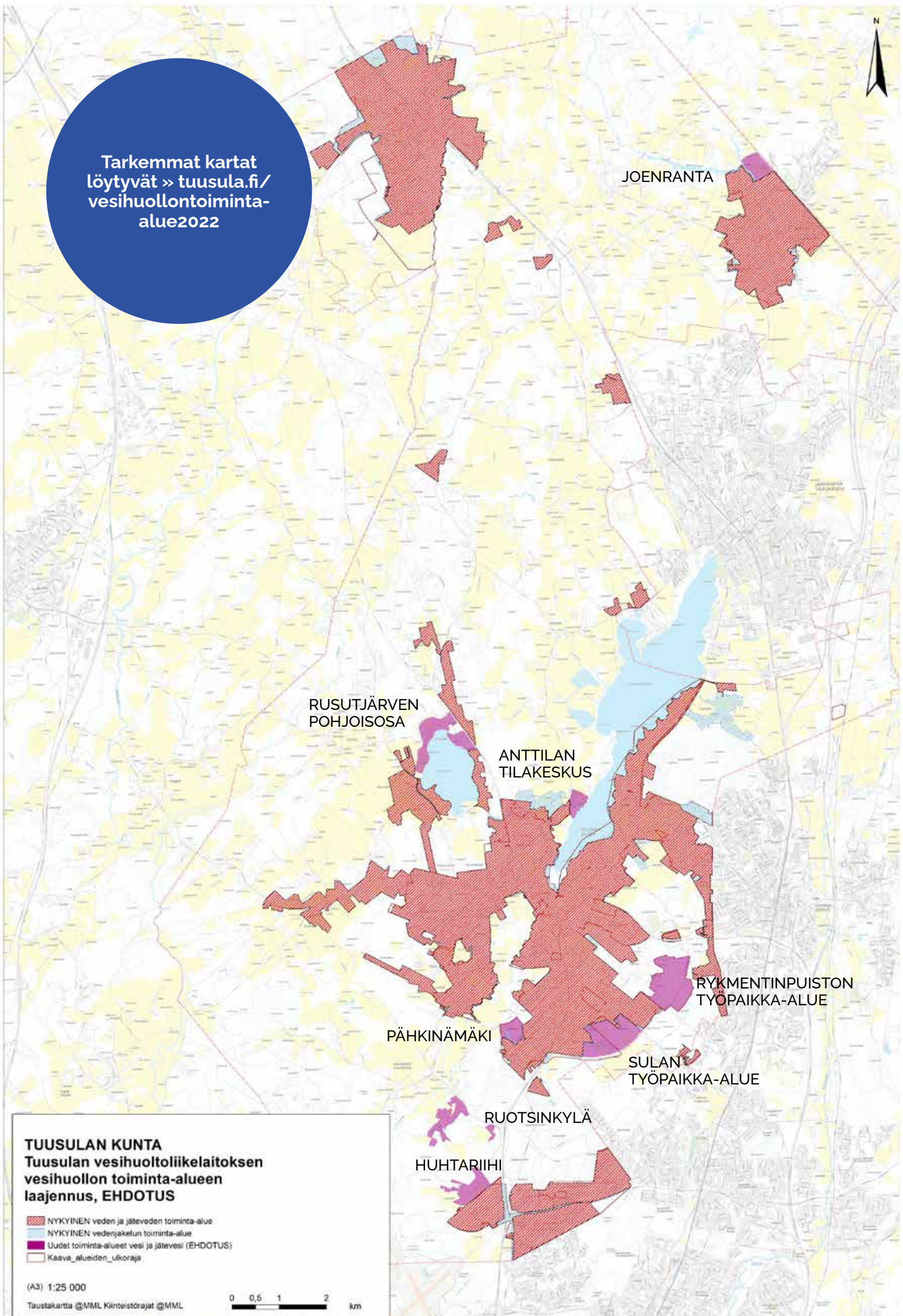
Huom! Kiireetön tekninen
neuvonta ma-pe 9–15
040 314 3138
Asiakaspalvelu:
Ma-pe 9–15
040 314 3577

Ilmoita vesimittarilukemasi
kerran vuodessa
(ei koske etäluettavia
vesimittareita)
[www.tuusula.fi/
vesimittarilukema](http://www.tuusula.fi/vesimittarilukema)

Tilaa vesihuollon
häiriötiedotteet, lue lisää
www.tuusula.fi/vesitekstari



Tarkemmat kartat
löytyvät » [tuusula.fi/
vesihuollontoiminta-
alue2022](https://tuusula.fi/vesihuollontoiminta-alue2022)



Tuusula rakentaa / Puistot ja virkistys

Teksti: Minna Luoma
Kuva: Toni Ajanti

Tuusulanjärvi on tuusulalaisten oma virkistysaitta

Tuusulanjärven virkistyskäytön yleissuunnitelman on tarkoitus jatkaa hyvin käynnistynyttä järviolueen kehitystyötä.

Tuhansia ulkoilijoita ramppaa uusmaalaisella järvellä, kuulutti Helsingin Sanomat tammikuussa. Tuusulanjärvi on ollut tänä talvena kaikkea sitä, mitä maakuntajärvi voi parhaimmillaan olla: ehtymätön virkistysaitta.

Järvellä vallinnut olotila ei ole kuitenkaan ollut itsestään selvyys.

– Talvi on ollut otollinen. Vähäluminen ja kylmä alkutalvi kerrytti paksun teräsjääkerroksen, joka on mahdollistanut poikkeuksellisen suuren reitistön ylläpidon, kertoo Tuusulan vapaa-aikapalveluiden päällikkö **Risto Kanerva**.

– Ylläpitotiimi on pystynyt toteuttamaan pitkäaikaisen haaveensa: leveän ja suoran yhteyden Tuusulanjärven päästä päähän Tuusulasta Järvenpään puolelle.

Ulkoilumahdollisuuksien ylläpitäminen on vaatinut yhteistyötä niin kunnan omien työntekijöiden, alueen eri toimijoiden kuin naapurikaupungin Järvenpään liikuntatoimen kanssa. Kanervan mukaan työtä on ollut paljon, mutta se on kannattanut.

– Kävijämäärät jäällä ovat olleet valtavia. On myös tosi hienoa, että järvelle on syntynyt ilahduttavasti palveluita ulkoilijoille.

Päätökset toimista tehdään keväällä

Lisää hyvää on luvassa myös tulevaisuudessa. Tuusulan kunnanvaltuusto on hyväksynyt viime vuoden lopussa niin sanotun Tuusulanjärven virkistyskäytön yleissuunnitelman.

Suunnitelma sisältää kohennus- ja parannusehdotuksia siihen, miten ranta-alueet saadaan laajemmin kaikkien asukkaiden käyttöön, kaikkina vuodenaikoina. Työ on tarkoitus polkaista käyntiin kuluvan vuoden aikana.

– Tuusulanjärven virkistyskäytön yleissuunnitelman toteuttaminen on kuntastrategian vuoden 2022

tavoitteena, toteaa erityisasiantuntija **Terhi Wermundsen**.

Mitä kaikkea kehittämistyö käsittää, se selviää kevään aikana. Päätökset toimista tekee tekninen lautakunta.

Olivatpa toimet mitä tahansa, ne eivät onnistu ilman ranta-alueiden maanomistajien yhteistä näkemystä.

Tuusulan kunta omistaa järveä ympäröivistä maa-alueista vain murto-osan, joten se ei voi päättää toimista yksin. Alueella tarvitaan samanlaista yhteen hiileen puhaltamisen tahtotilaa kuin talvisella Tuusulanjärven jäällä.

Kehittäminen on yhteistyötä

Tuusulanjärven virkistyskäytön yleissuunnitelma asetettiin viime vuonna ennen

sen hyväksymistä julkisesti nähtäville. Wermundsenin mukaan yleissuunnitelma sai yleisesti ottaen runsaasti positiivista palautetta.

– Rannan saavutettavuuden parantamista pidettiin erittäin hyvänä tavoitteena. Useassa lausunnossa korostettiin myös, että suunnitelmassa oli onnistuttu sovittamaan yhteen lisääntyvä virkistyskäyttö, arvokas kulttuuriympäristö ja merkittävät luontoarvot.

Wermundsen kuitenkin muistuttaa, että yhteistyötä maanomistajien kanssa tulee jatkaa.

– Virkistyskäytön suunnittelussa periaatteena on kulun ohjaaminen siten, että se häiritsee asukkaita mahdollisimman vähän. Maanomistajien kannalta virkistäytyjät koetaan kuitenkin usein häittänä. Haasteena on löytää ratkaisuja, jotka sopisivat kaikille osapuolille.

Kun kaikki osatekijät napsahtelevat paikoilleen, Tuusulanjärvestä on moneksi. Sen on osoittanut kulunut talvi ja raja-aidat ylittävä yhteistyö.

– Järvi on yhteinen ja toimenpiteiden tulee hyödyttää kaikkia. Työlistalla tulee olla kaikki se, mikä parantaa asiakaskokemusta: luontokohteiden saavutettavuus, pysäköinti, opasteet, yhteinen viestintä, markkinointi ja ylläpitotoimet, kiteyttää Kanerva.

Tutustu Tuusulanjärven ja jokilaakson virkistyskäytön kehittämissuunnitelmaan verkkosivuilla osoitteessa tuusula.fi/tuusulanjarvi

Nouseeko kirkon viereen uusi ranta-alue?

Yksi ajankohtaisista Tuusulanjärven kehittämishankkeista on kunnanpuutarhuri Riitta Kalliokosken mukaan Kaukjärvenranta-alue.

Kaukjärvenranta tarkoittaa kirkon ja Gustavelundin väliin jäävän ranta-alueen kunnostamista ja kohentamista. Gustavelund ja seurakunta ovat hankkeen yhteistyökumppaneita.

– Asukkaiden palautteissa korostuvat toiveet yhtenäisemmästä rantareitistä. Kaukjärvenrannan on tarkoitus vastata tähän tarpeeseen.

Paljon on tehty ilman yleissuunnitelmaakin

Kalliokoski muistuttaa, että Tuusulassa on tehty jo paljon ennen Tuusulanjärven virkistyskäytön yleissuunnitelman hyväksymistä.

– Esimerkiksi Fjällbon puistosta on muodostunut, ehkä hieman yllättäenkin, yksi Tuusulan suosituimmista vetonauloista. Fjällbohon suunnitellaan kasvaneen käyttöasteen vuoksi nyt yhtä uutta nuotiopaikkaa.

Koronavuosina suosittuuttaan on kasvattanut myös Uudenmaan virkistysalueyhdistyksen kanssa yhteistyössä ylläpidettävä Sarvikallio.

Jokilaaksossa pääsee kesällä katsomaan lampaista

Jo toteutetuista kohteista Kalliokoski nostaa esiin Anttilan tilakeskuksen rannassa sijaitsevan piknikpaikan, Tuuskodon rantamaisemissa kulkevan uuden rantareitistön ja venevalkaman valmistumisen sekä Rantatien pohjoispäässä sijaitsevan uudistetun Tuomalan venevalkaman ja rantamaisemien kohennustyöt.

– Myös Mikkolan jokilaaksossa on tehty mittavia kohennuksia. Siellä on tätä nykyä isot alueet, joita laiduntaa kesäisin suuri joukko lampaista, joita on mahdollisuus seurata katselutasanteilta. ●

Tuusulan kunta kehittää osallistavan metsäsuunnittelun menetelmiä Tuomalansuolla

Tuomalansuo on noin 250 hehtaarin yhtenäinen metsäalue ja tärkeä lähivirkistysalue niin Tuusulan, Keravan kuin Järvenpään asukkaille. Alueen maanomistus jakautuu kunnan, valtion sekä lukuisten yksityisten metsänomistajien kesken.

Nyt alueen metsänhoitoa suunnitellaan monitavoitteisesti niin luonnon monimuotoisuuden, virkistyskäytön kuin metsänomistuksen näkökulmista.

Työn lopputuloksena syntyy alueen hoito- ja käytösuunnitelma sekä osallistavan vuorovaikutuksen malli, jota voidaan jatkossa soveltaa muiden Tuusulan metsäkohteiden suunnittelussa.

Vuorovaikutuksen mallin muodostamiseksi hankkeessa kehitetään osallistumisen menetelmiä sekä käydään tavoitteellista vuoropuhelua eri sidosryhmien kanssa metsän käyttöön liittyvistä tarpeista. ●

Alueen käyttäjät, metsänomistajat ja muut aiheesta kiinnostuneet ovat osallistuneet syksyn 2021 aikana muun muassa aloitustilaisuuteen, metsäkävelylle sekä karttakyselyyn.

Eri vaiheissa korostuivat monimuotoisen luonnon tarjoama virkistysarvo sekä toisaalta kasvavan virkistyskäytön tuomat haasteet.

Hankkeesta kiinnostuneista tahoista on myös muodostettu monipuolisesti erilaisia metsän käyttöön liittyviä näkökulmia edustava metsäpaneeli. Ryhmä kommentoi niin metsien hoito- ja käyttösuunnitelman kuin vuorovaikutuksen mallin edistymistä hankkeen eri vaiheissa.

Tutustu hankkeeseen
[tuusula.fi/](https://tuusula.fi/osallistavametsasuunnittelu)
osallistavametsasuunnittelu

Hankkeen valmistumisen tavoiteaikataulu on alkukesä 2022. Työn toteuttaa konsulttitoimisto Ramboll.



Kadut ja puistot

Tuusulassa rakennamme vuonna 2022 maanteitä, katuja, vesihuoltoa ja puistoja 22,2 miljoonalla eurolla. Rakentamisen painopiste on muutaman viime vuoden tapaan edelleen Etelä-Tuusulassa, mutta myös Jokelassa ja Kellokoskella käynnistyy uusia rakennushankkeita.

Uudisrakentamisen ja vanhan saneeraamisen ohella pyrimme ylläpitämään jo rakennettua infraa. Hoidettavia puistoja kunnassa on 25 ha, muita viheralueita 59 ha, katuja 250 km ja jalankulun ja pyöräilyn reittejä 193 km. Kunnan omien investointihankkeiden ohessa osallistumme osallistuvan budjetoinnin (osbu) hankkeisiin.

Etelä-Tuusula

Kadut ja tiet

Häriskivi. Aloitamme uuden, noin 800 asukkaan asuinalueen rakentamisen keväällä 2022. Ensimmäisille tonteille, nk. Vesitorninmäelle, pääsee rakentamaan kesällä 2023. Loppualueen kunnallistekniikka valmistuu toukokuun 2024 loppuun mennessä. Kaava-alueelle rakennetaan hulevesien hallintajärjestelmä.

Hyrylän palvelukeskus. Siirrämme palvelukeskuksen rakentamisen tiellä olevat johdot ja viemärit pois kesällä.

Kankurintie. Saneeraamme tontin pääsytien.

Kirkonkylän koulun liittymäjärjestelyt. Kirkonkylän koulun uudisrakennushanke edellyttää liikennejärjestelyjen muutosta Tuusulantielle uusien liittymäjärjestelyjen vuoksi.

Kirkonmäki. Jatkamme vanhan Tykkitien saneerausta ja rakennamme liitosyhteyden idästä Rykmentintielle.

Pellavamäentie. Saatamme Pellavamäentien saneerauksen päätökseen välillä Kauriintie - Sotkantie. Hanke liittyy Riihikallion koulun uudisrakennushankkeeseen ja sen edellyttämiin infran muutostöihin.

Pellavamäki. Aloitamme uuden, noin 500 asukkaan asuinalueen rakentamisen syksyllä 2022. Alueen kunnallistekniikka valmistuu kokonaisuudessaan vuoden 2024 keväällä. Samassa yhteydessä saneerataan Pellavamäentien liittymä Ruotsinkyläntielle. Kaava-alueelle rakennetaan hulevesien hallintajärjestelmä.

Rykmentinpuiston keskusta. Jatkamme alueen katujen rakentamista. Vuorossa on hidaskaduksi suunniteltu Varusmiehentie, jonka varteen on kaavailtu mm. Rykmentinpuiston monitoimikampusta. Tämän lisäksi aloitamme syksyllä rakentamaan Hyrylän uutta matkakeskusta, jonka tulee olla käytössä vuonna 2024.

Rykmentinpuiston työpaikka-alue. Aloitamme uuden työpaikka-alueen rakentamisen Rykmentinpuiston alueelle keväällä 2022. Ensimmäisen vaiheen kunnallistekniikka valmistuu keväällä 2023. Kaava-alueelle rakennetaan hulevesien hallintajärjestelmät.

Sulan työpaikka-alue. Aloitamme Sulan työpaikka-alueen ensimmäisen vaiheen rakentamisen loppukevällä 2022 pohjanvahvistustöillä ja jatkaen loppu-

kesällä kunnallistekniikan rakentamisella. Sulan työpaikka-alueen II vaiheen rakentamisen valmistelut aloitetaan viimeistään, kun alueen asemakaava on saanut lainvoiman. Kokonaisuudessaan alueen arvioidaan olevan valmis vuonna 2024. Kaava-alueelle rakennetaan hulevesien hallintajärjestelmät.

Tuusulanjoentie. Saatamme Tuusulanjoentien painuman korjaamisurakan päätökseen. Työn on määrä valmistua viimeistään elokuussa.

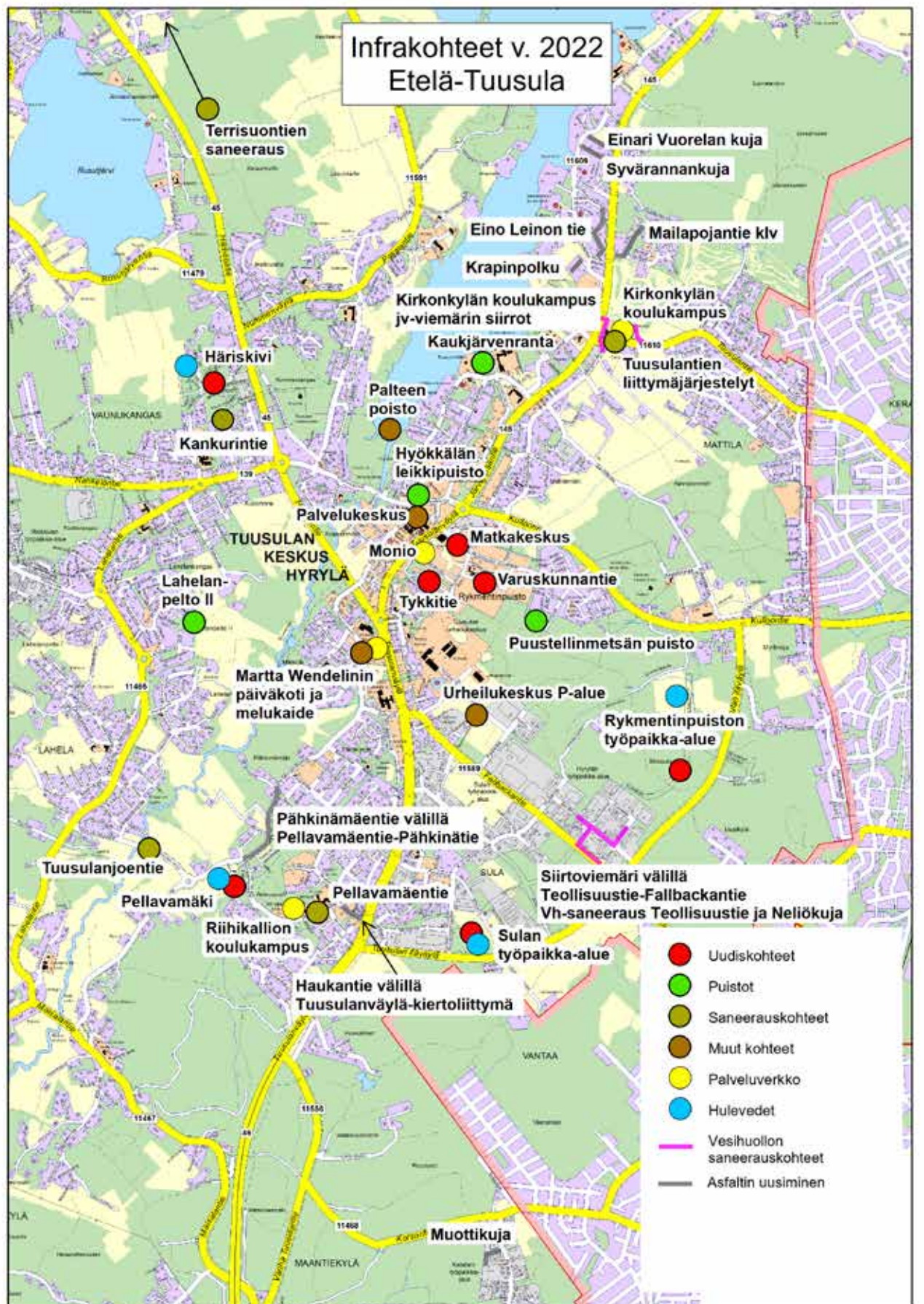
Vesihuollon erillishankkeet

Hyrylän teollisuusalueen vesihuolto. Hyrylän teollisuusalueella saneeraamme vanhaa vesijohtoa ja uusimme viemärit. Viemäreiden uusimisen yhteydessä kasvatetaan niiden kapasiteettia ottaa vastaan Rykmentinpuiston työpaikka-alueella muodostuvat jätevedet.

Kirkonkylän kampus. Siirrämme uuden koulurakennuksen tiellä olevan jätevesiviemärin pois.

Puistot

Lahelanpelto II. Viimeistelimme asuinalueella asemakaavan mukaiset VL-alueet.



Hyökkälän leikkipuisto. Saatamme leikkipuiston saneerauksen loppuun.

Puustellinmetsän puisto. Rakennamme pinnat ja kasvukerrokset Puustellinniitynpolulle, tekemälle ja hulevesialtaiden reunoille.

Kaukjärvenranta. Kunnostamme puiston puistosuunnitelman mukaisesti uusimalla valaistus sekä kunnostamalla alueen istutukset, käytävät ja oleskelualueet.

Muut kohteet

Pähkinämäentien melukaide. Rakennamme Pähkinämäentien varteen kesän aikana melukaiteen suojaamaan Martta Wendelin -päiväkotiä katuliikenteen aiheuttamalta melulta.

Tuusulanjärven eteläosan ruoppaukset. Jatkamme ruoppauksia jäiden lähdeyttä. Eteläosan ruoppauksilla poistetaan turvepalteita, joille on alkanut kasvaa puus- toa uhaten näin Natura-alueen säilymistä avoimena.

Urheilukeskus. Rakennamme urheilukeskuksen suunnitellun BMX-radan viereen kaavan mukaisen yleisen pysäköintialueen.

Jokela

Kadut ja tiet

Härkäkaivon alue. Rakennamme Peltokaaren asuin- alueen III-vaiheen kunnallistekniikan. Tällä pyrimme turvaamaan omakotitonttitarjonnan Jokelassa.

Lepokallionkaari. Uusimme kadun rakennekerrokset. Samassa yhteydessä jäsennellään katutilan käyttöä.

Uunimiehenpolku. Rakennamme täydennyskaavan mukaisen tonttikadun ja kiinteistöjen edellyttämän kunnallistekniikan Kolsaan.

Vesihuollon erillishankkeet

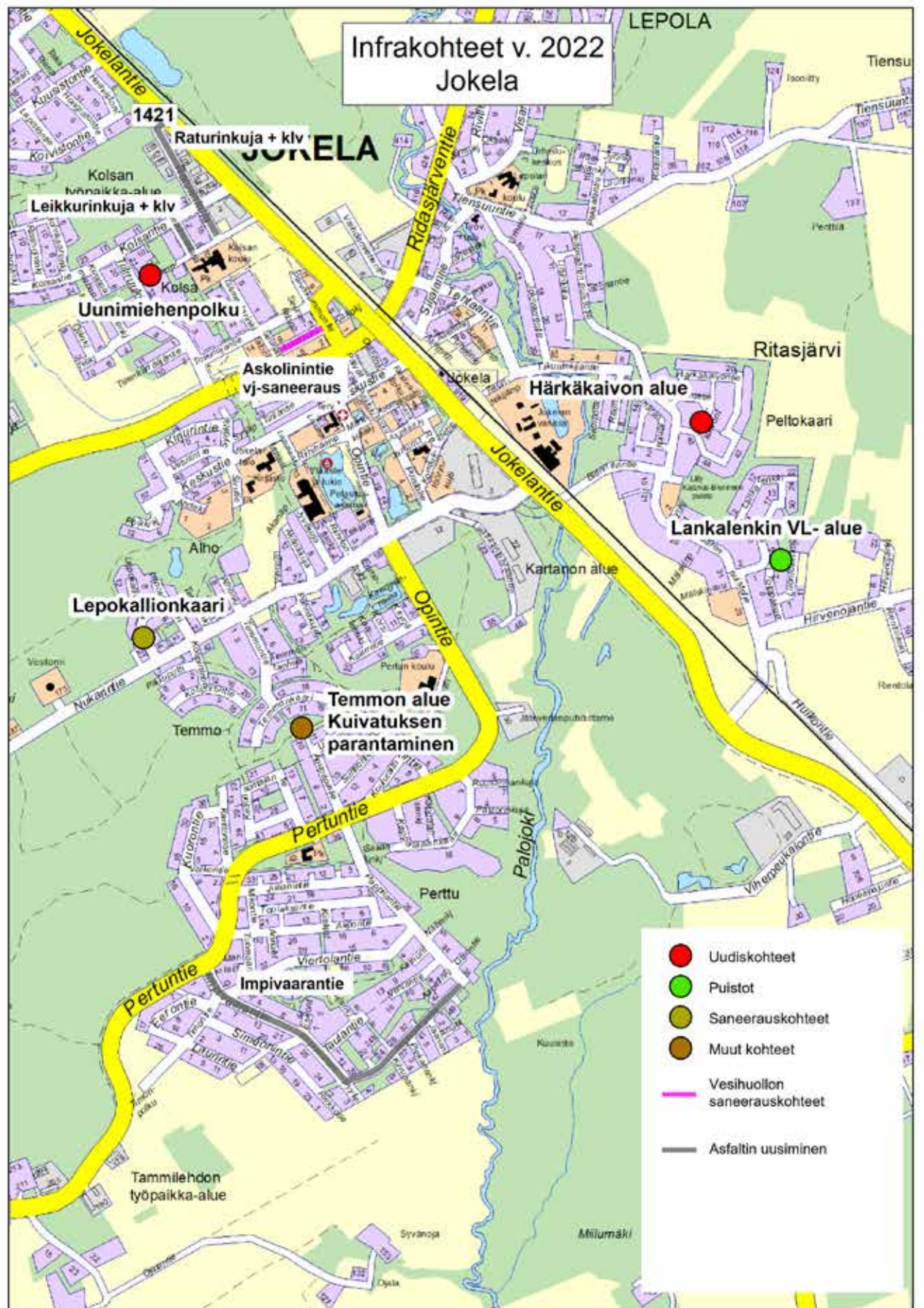
Askolinintie. Saneeraamme vesijohdon.

Puistot

Lankalenkin alue. Viimeistelemme Peltokaaren asuin- alueella asemakaavan mukaiset VL-alueet.

Muut kohteet

Temmon alue. Parannamme Temmon alueen kuiva- tusta kunnostamalla avo-ojia ja muuttamalla osan ojista hulevesiviemäriksi.



Kuva: Kari Kohvakka

Kellokoski

Kadut ja tiet

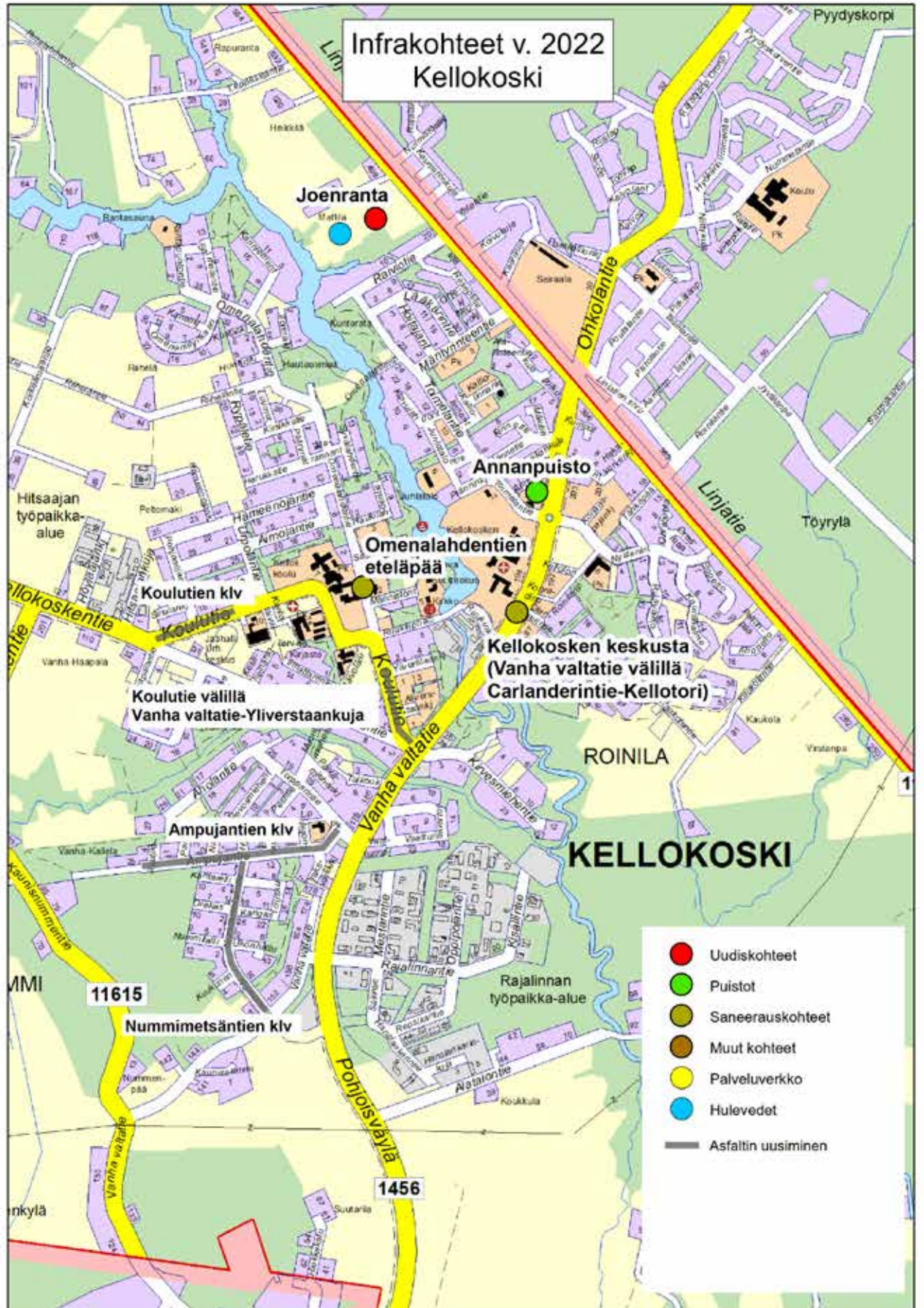
Joenranta. Aloitamme uuden, noin 400 asukkaan asuinalueen rakentamisen Kellokoskelle loppuvuodesta 2022. Tällä pyrimme turvaamaan omakotitonttitarjonta Kellokoskella. Tavoitteena on, että alueen kunnallistekniikka on valmis viimeistään vuoden 2024 ensimmäisellä puoliskolla. Kaava-alueelle rakennetaan hulevesien hallintajärjestelmä.

Kellokosken keskusta. Jatkamme Vanhan valtatie saneerausta ja kaavan mukaisten uusien väylien rakentamista. Tavoitteena on, että saamme saneerauksen päätökseen vuoden 2022 aikana.

Omenalahdentie. Saneeraamme Omenalahdentien eteläosan välillä Koulutie-Hämeenojantie. Saneerauksen yhteydessä uusitaan jätevesi- ja hulevesiviemärit ja valaistus sekä täydennetään kevyen liikenteen yhteyksiä.

Puistot

Annanpuisto. Kunnostamme puiston puistosuunnitelman mukaisesti uusimalla valaistuksen sekä kunnostamalla alueen istutukset, käytävät ja oleskelualueet.



Kuva: Kari Kohvakka

Tavoitteena siisti ja liikenteelle turvallinen katu

Katujen ja teiden kunnossapito on neljän osapuolen yhteinen tehtävä. Kunnossapitotöitä, kuten lumen aurausta ja liukkauden torjuntaa, pölynsidontaa, päällysteiden kunnossapitoa tai liikennemerkkien, kaiteiden yms. laitteiden ylläpitoa tehdään vuoden jokaisena päivänä.

Tuusulan alueella on paljon valtion maanteitä, joiden kunnossapito on Elinkeino-, liikenne- ja ympäristökeskuksen vastuulla. Niiden osalta kunnossa- ja puhtaanapito kuuluu Uudenmaan ELY-keskukselle.

Kunta puolestaan vastaa kaava-alueilla eli lähinnä tiheimmin asuttujen tai työpaikka-alueiden katujen ja kunnan kunnossapidon piiriin otettujen yksityisteiden kunnossapidosta. Kaava-alueiden ulkopuoliset tiet ovat pääsääntöisesti tiekuntien hoitovastuulla olevia yksityisteitä.

Tontin omistajalla on kiinteistöön rajautuvaan katualueeseen liittyviä hoitovastuita. Kunnossapitolaki määrittää esimerkiksi, että katualueelta tonttiliittyvän kohdalle auratun lumen poisto kuuluu tontin omistajalle, samoin kuin tonttiin välittömästi rajoittuvan viherkaistan ja ojan alueella roskien poistaminen, muu puhtaanapito ja kasvillisuuden siistinä pitäminen. ●



Tutustu tontinomistajan ja kunnan vastuunjakoon ja Tuusulan tieverkon kunnossapitorajoihin verkkosivulla tuusula.fi/kunnossapito

	Kiinteistö A	Viheralue ja oja	Yhdistetty jalkakäytävä ja pyörätie	Istutuskaisla	Katualueen keskilinja	Ajorata	Jalkakäytävä	Kiinteistö B
Puhtaanapito	Kiint. A max. 3 m		Kiint. A	Kunta	Kiint. A	Kiint. B	Kiint. B	Puhtaanapito
								<ul style="list-style-type: none"> lian, lehtien, roskien, rikkaruohojen ja irtonaisten esineiden poisto kasvillisuuden siistiminen.
Talvikunnossapito	Ei talvikunnossapitoa		Kunta				Kiint. B	Talvikunnossapito
								<ul style="list-style-type: none"> lumen ja jään poisto liukkauden torjunta hiekoitushiekan poisto jalkakäytävälle ja sen viereen aurattujen lumivallien poiskuljetus katuojien ja sadevesikourujen pitäminen lumettomana ja jäättömänä
Muu kunnossapito			Kunta					Muu kunnossapito
								<ul style="list-style-type: none"> päällysteiden korjaus kadun kalusteiden kunnossapito liikennemerkkien ja opasteiden hoito

Kunnossa- ja puhtaanapitovastuut kadulla. Lähde: Kuntaliitto

”

*Tehdään yhdessä
uutta Tuusulaa.*

”

ASIAKASPALVELU TUUSINFO

Yhteystiedot

Sähköposti: tuusinfo@tuusula.fi

Puhelinnumero: 09 8718 3070

HYRYLÄN PALVELUPISTE

Tuusulan pääkirjaston rakennus
(Autoasemankatu 2, 04300 tuusula)

Aukioloajat

Ma 8–17

Ti-to 8–16

Pe 8–12

JOKELAN PALVELUPISTE

kirjaston rakennus (Keskustie 20)

Ke 10–17

KELLOKOSKEN PALVELUPISTE

kirjaston rakennus (Kuntotaival 2 B)

To 12–17.30