

HYRYLÄN KESKUSTAN YLEISTEN ALUEIDEN MAISEMA- ARKKITEHTUURIKILPAILU

KUTSUKILPAILU 15.4.–20.10.2024

Arvostelupöytäkirja

15.1.2025



TUUSULA

Rakentamisen taidetta.



SISÄLLYS

SISÄLTÖ.....	3
1. KILPAILUJÄRJESTELYT	4
1.1. KILPAILUN JÄRJESTÄJÄT, LUONNE JA TARKOITUS.....	4
1.2. KILPAILUN OSANOTTAJAT.....	4
1.3. PALKINTOLAUTAKUNTA JA ASiantuntijat	4
1.4. KILPAILUN KULKU.....	5
1.5. KILPAILUEHDOTUKSET.....	5
1.6. KUNTALAISPALAUTE.....	5
1.7. PALKKIOT.....	5
2. KILPAILUTEHTÄVÄ.....	6
2.1. KILPAILUALUE	6
2.2. SUUNNITTELUTAVOITTEET JA -OHJEET	6
2.3. ARVOSTELUPERUSTEET	7
3. KILPAILUN YLEISARVIOINTI.....	8
4. EHDOTUSKOHTAINEN ARVOSTELU	11
4.1. KILPAILUEHDOTUS "HEIJASTUKSIA"	11
4.2. KILPAILUEHDOTUS "MAISEMAMAALAU"	15
4.3. KILPAILUEHDOTUS "SOLJUEN ELÄVÄ VIRTÄ".....	19
5. KILPAILUN TULOS	23
5.1. KILPAILUN RATKAISU	23
5.2. SUOSITUKSET JATKOTOIMENPITEIKSI.....	23
5.3. ARVOSTELUPÖYTÄKIRJAN ALLEKIRJOITUS.....	24
5.4. KILPAILUEHDOTUSTEN TEKIJÄT	24
LIITE 1. KILPAILUEHDOTUKSET.....	25
ALLEKIRJOITUKSET.....	34

1. Kilpailujärjestelyt

1.1. Kilpailun järjestäjät, luonne ja tarkoitus

Tuusulan kunta järjesti suunnittelukilpailun Tuusulan Hyrylän keskustan yleisten alueiden yleissuunnitelmasta yhteistyössä Suomen Maisema-arkkitehtiliiton (MARK) kanssa. Kilpailu järjestettiin kutsukilpailuna kilpailuun ilmoittautuneiden ja edelleen heistä valittujen kesken. Kilpailuehdotus tuli laatia suomen kielellä. Kilpailuohjelma ja liitteet julkaistiin suomeksi. Arvostelupöytäkirja julkaistiin suomen kielellä. Kilpailun vastuullisena järjestäjänä toimi Tuusulan kunnan kasvun ja ympäristön toimialue. Kilpailu järjestettiin hankintalain mukaisena.

Tuusulan kehittymistä ohjaa "Elämisen taidetta kestävästi kasvavassa Tuusulassa" -kuntastrategia vuosille 2021-2025. Strategisia päämääriä on kolme: Tuusulassa on mahdollisuuksia kasvaa ja menestyä, Tuusulassa on hyvä elää ja Tuusula kehittyvä kestävästi. Päämääriä toteuttamaan on asetettu 14 valtuustokauden tavoitetta, joista nyt käsillä olevaa suunnittelukilpailua koskivat erityisesti seuraavat tavoitteet:

- Tarjoamme laadukkaat ja saavutettavat palvelut uudistuvassa ympäristössä
- Luomme tiiviimpiä keskusta-alueita, jotka mahdollistavat monipuolisemmat palvelut
- Tarjoamme upeat ja uudistuvat mahdollisuudet kulttuuriin ja vapaa-aikaan

Keskustan viihtyisyyttä, elinvoimaa ja palveluita halutaan parantaa. Varuskunnanaukion, Esikunnanpuiston, niitä yhdistävän alikulun sekä muiden tarkastelualueen yleisten alueiden tavoitteena on elinvoimainen, saavutettava, toiminnallinen, vehreä ja viihtyisä sekä toteutuskelpoinen ulkotila, joka toimii Hyrylän keskustan oleskelualueena ja vetovoimatekijänä. Kilpailuehdotuksen oli oltava toteutuskelpoinen ja käytettävissä jatkosuunnittelun pohjana. Ratkaisun tuli tukea kestäväällä tavalla keskustan elinvoimaisuutta ja yksityisten palveluiden toimintaa, alueen kulttuurihistoriallisia arvoja sekä toimintojen monimuotoisuutta. Keskeistä oli huomioida myös alueen ikäystävällisyys, lapsiystävällisyys ja esteettömyys.

Yleisten alueiden tarkempaan suunnitteluun sekä rakentamiseen on varauduttu vuodesta 2025 alkaen. Toteuttaminen etenee vaiheittain.

1.2. Kilpailun osanottajat

Kilpailuun valittiin ilmoittautumisasiakirjojen perusteella yhdeksän ilmoittautuneen työryhmän joukosta neljä. Valitut työryhmät olivat: LOCI maisema-arkkitehdit Oy, WSP Finland Oy, Maisema-arkkitehtitoimisto Näkymä Oy ja Studio Terra Oy.

1.3. Palkintolautakunta ja asiantuntijat

Kilpailutyöt arvioivat kunnan ja MARK:n nimeämistä edustajista koottu palkintolautakunta, johon kuuluivat

- Puheenjohtajana kuntakehitysjohtaja Pirjo Sirén
- Maisema-arkkitehtiliitto MARK-kilpailutoimikunnan nimeämänä maisema-arkkitehti Emilia Weckman
- Pormestari Kalle Ikkela
- Valtuuston pj. Jari Immonen
- Kunnanpuutarhuri Mia Järvinen
- Projektipäällikkö Helena Sundström
- Projektipäällikkö Jouni Määttä
- Tilapalvelupäällikkö Kai Lange
- Yhdyskuntatekniikan päällikkö Petri Juhola
- Kuntasuunnittelupäällikkö Asko Honkanen

Palkintolautakunta kuuli arvioinnin aikana seuraavia asiantuntijoita

- Liikenneinsinööri Jukka-Matti Laakso, Tuusulan kunta
- Suunnitteluinsinööri Ulla Saari, Tuusulan kunta
- Suunnitteluhortonomi Viivi Tasso, Tuusulan kunta

Asiantuntijoiden arviot esiteltiin palkintolautakunnan kokouksessa ja hyväksyttiin yleiseksi näkökulmaksi ja arvostelun pohjaksi. Asiantuntijoiden avulla pyrittiin täydentämään palkintolautakunnan omaa moniammatillista näkemystä.

1.4. Kilpailun kulku

Ilmoittautumisvaihe

1. Kilpailukutsu julkaistiin Tarjouspalvelu.fi tarjouspalveluportaalissa 11.3.2024
2. Ilmoittautumisvaihetta koskevat kysymykset tuli olla jätetty Tarjouspalvelu.fi-portaalin kautta 18.3.2024 mennessä. Kysymyksiin julkaistiin vastaukset 27.3.2024 mennessä.
3. Kilpailuun ilmoittautuminen oli mahdollista 11.3. alkaen. Kilpailuun ilmoittautuminen päättyi 1.4.2024 klo 23:59
4. Kilpailijoiden valinnasta tiedotettiin 15.4.2024

Kilpailuvaihe

1. Kilpailua koskevat kysymykset pyydettiin jättämään 22.4.2024 kello 15:00 mennessä Tarjouspalvelu.fi-portaalin kautta
2. Kilpailuvaiheessa esitettyihin kysymyksiin annettiin vastaukset 28.4.2024
3. kilpailuaika päättyi 20.10.2024 ja työt oli toimitettava viimeistään 15.9.2024 klo 15:00
4. Kilpailutöiden yleisökommentointi oli mahdollista joulukuussa 2024
5. Kilpailun tulos julkaistiin tammikuussa 2025.

1.5 Kilpailuehdotukset

Kilpailuun jätettiin määräaikaan mennessä neljä ehdotusta, joista kolme oli kilpailuohjelman mukaisia. Kilpailuehdotukset, jotka vastasivat kilpailuohjelmaa, olivat (aakkosjärjestyksessä) "Heijastuksia", "Maisemamaalaus" ja "Soljuen elävä virta". Nämä ehdotukset asetettiin nähtäville kuntalaiskommenteille. Kaikki ehdotukset arvioitiin palkintolautakunnassa.

Kilpailuehdotus "Elämisen sietämätön keveys" poikkesi merkittävästi kilpailuohjelmasta ja tämän vuoksi sitä ei asetettu nähtäville kuntalaiskommentointia varten. Ehdotuksen olennaisin puute oli sote-korttelin osalta tehty tulkinta, jossa korttelin alueelle oli sijoitettu aukio- ja virkistystoimintaa (tapahtumakenttä) kilpailuohjelman vastaisesti. Lisäksi Rykmentintien puoleinen osa suunnittelualueesta on jäänyt keskeneräiseksi/suunnittelematta. Ko. ehdotuksesta tehtiin yleisarvostelu, joka on kirjattu erilliseen taustamuistioon.

1.6. Kuntalaispalaute

Kilpailutöiden nähtävilläolon aikana 1.12.-31.12.2024 pyydettiin myös kuntalaisilta palautetta arvioitavista töistä. Kilpailun nettisivujen kautta oli mahdollista äänestää omaa suosikkia, kertoa sen hyvistä ja kehitettävistä puolista sekä antaa yleisiä kommentteja kilpailusta ja kilpailutöistä. Saatu palaute käytiin läpi palkintolautakunnan kokouksessa.

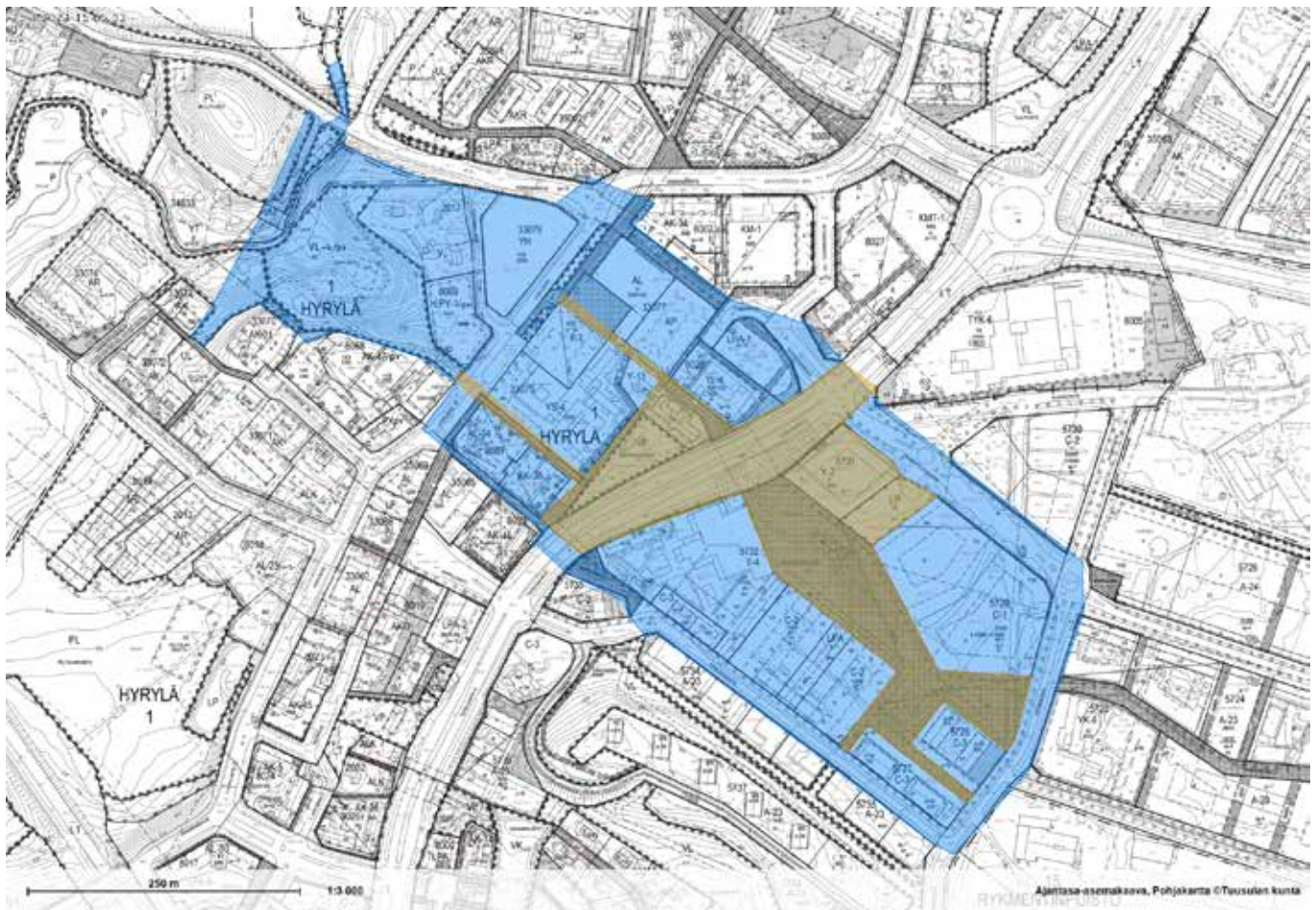
Nettikyselyllä saatiin yhteensä 192 vastausta. Asukkaat antoivat 45 % äänistä ja arvosanan 8,1 ehdotukselle Soljuen elävä virta, 28% äänistä ja arvosanan 7,4 ehdotukselle Heijastuksia ja 27% äänistä ja arvosanan 7,3 ehdotukselle Maisemamaalaus.

Kommentteja ja palautteita hyödynnetään erityisesti jatkosuunnittelussa.

1.7. Palkkiot

Kilpailuohjelman mukaisille kolmelle työlle maksettiin palkkiona 24 000€/työryhmä. Puutteellisen ehdotuksen osalta palkkiota vähennettiin erikseen sovittu osuus.

2. Kilpailutehtävä



2.1. Kilpailualue

Kilpailualue oli jaettu tarkastelualueeksi ja suunnittelualueeksi. Suunnittelualueen muodostivat Hyrylän keskustan Varuskunnanaukio, Tuusulanväylä, Tuusulanväylän alikulku, Esikunnanpuisto sekä Jokipuiston suuntaan johtavat Esikunnanpolun ja Tykkimiehenpolun kevyenliikenteen väylät. Suunnittelualue piti suunnitella tarkastelualueita tarkemmin.

Tarkastelualueella tuli tarkastella muita ympäröiviä yleisiä alueita siten, että toimintojen osalta tuli huomioiduksi laajempi kokonaisuus. Erityisen tärkeää oli tarkastelualueella tutkia Jokipuiston alue. Lisäksi tuli ottaa huomioon tarkastelualue liittyminen laajalti tuleviin rakennushankkeisiin, sekä niiden piha-alueisiin.

2.2. Suunnittelutavoitteet ja -ohjeet

Visiota ja koko aluetta koskevat tavoitteet

1. Suunnittelukilpailu tuottaa **vahvan vision** yleisten alueiden suunnittelun ja toteuttamisen punaiseksi langaksi.
2. Ydintavoitteena on **vetovoimainen, vihreä ja viihtyisä** oleskeluun kutsuva alue, joka on saavutettavissa. Tuusulan asukaskehitys lisääntyy nykyisestä hieman yli 40 000 asukkaasta n. 49 000 asukkaaseen kahdenkymmenen vuoden aikana. Tästä kasvusta suurin osa suuntautuu Etelä-Tuusulaan ja Hyrylään. Tavoitteena on lisätä koko alueen toiminnallisuutta, kohtaamispaikkoja, viihtyvyyttä, käytettävyyttä sekä tapahtumia. Tavoitteena on elävän ja monimuotoisen tapahtumien sekä kaupunkikulttuurin edistäminen sekä korkeatasoisten, omaleimaisten paikallisten paikkojen luominen ja vaaliminen.
3. Suunnitelman tulee **yhdistyä luontevasti** nykyiseen ympäristöön sekä tuleviin rakennushankkeisiin. Kts. Hyrylän palvelukeskuksen asemakaavan muutoksen havainnepiirustus, Koskensillantie-Esikunnanpolun asemakaavan havainneaineisto ve A2, pääkirjaston korttelin uudistamissuunnitelma (tavoiteluettelon myöhempi kohta), uimahallin laajennusvisio, hyvinvointikeskuksen korttelin toteutus.

4. **Vehreys** on pehmeä vetovoimatekijä keskustassa. Puistoissa, aukiolla ja kaduilla on puita ja monipuolista helppohoitoista kasvillisuutta parantaen kaupunkikuvaa, viihtyisyyttä, pienilmastoa ja biodiversiteettiä. Vehreys osaltaan luo mahdollisuuden virkistäytyä keskustassa ja sen ytimessä. Se tarjoaa katsottavaa ja aistittavaa ympäri vuoden.
5. Alueen tulee olla **lapsi- ja ikäystävällinen ja esteetön**. Toiminnallisuuden lisäämisen ja riittävän vehreyden sekä avoimuuden säilyttämisen muodostaman ristiriidan ratkominen on yksi keskeisimmistä haasteista, joka suunnitelmissa täytyy ottaa huomioon.
6. Lopputuloksen tulee olla **omaleimainen, kaupunkikuvallisesti korkeatasoinen ja paikallisuutta korostava**.
7. Suunnitelmassa huomioidaan **kestävä kehitys ja ilmastomuutokseen sopeutuminen**.
8. Yleisiltä alueilta osoitetaan useita **taiteen sijoittamispaikkoja**.
9. Suunnitelman tulee olla teknisiin reunaehtoihin nähden **toteuttamiskelpoinen**.
 - Erilaisia alueen käyttötilanteita sekä lapsi- ja ikäystävällisyyttä eri-ikäisten näkökulmasta. (mahdollisuudet liikkumiseen, oleiluun, leikkiin, liikuntaan, ao. toimintojen monipuolisuus ja elämyksellisyys)
 - Taiteen sijoittelupaikkojen onnistuneisuutta näkyvyyden ja elämyksellisyyden osalta.
 - Esteettömyyden perustason toteutumista arvioitiin sujuvuuden, reittien kuljettavuuden, palveluiden ja paikkojen saavutettavuuden ja käytettävyyden sekä levähtämisen mahdollisuuksien näkökulmasta. Mahdolliset kulkureitit, katokset sekä istuimet ovat esteettömiä, kaiteita käytetään. Valaistuksen periaatteet arvioitiin. (katkeamattomuus, riittävä valaisimien määrä)
 - Ehdotuksen valaistuksen ja kasvillisuuden käytön pääperiaatteet arvioitiin vuoden ja vuorokauden eri aikojen sekä monipuolisen käytön, toteutuskelpoisuuden sekä hyvän huollettavuuden ja hoidon näkökulmista.
 - Lisäksi arvioitiin ehdotusta myös eri vuoden-aikojen, mm. talvisen käytön ja talvisen veto-voiman näkökulmasta.

- Arvioitiin kilpailuohjelmassa lueteltujen tavoitteiden toteutumista.

Arvioinnissa suunnitelmaehdotuksen kokonaisidea ja maisema-arkkitehtoninen laatu, vahva ote, ideat ja taiteellisuus, olivat tärkeämpiä kuin yksityiskohdat.

2.3. Arvosteluperusteet

Arviointi tehtiin palkintolautakunta asiantuntijatyönä.

- Arvioitiin ehdotusten visio ja keskeisiä kaupunkikuvallisia sekä toiminnallisia ratkaisuja. Arvioinnissa tarkasteltiin sitä, miten alueen lähtökohdat, kuten historia, sijoittuminen ja ominaispiirteet oli otettu suunnittelussa huomioon. Lisäksi arvioitiin miten päätavoitteet vetovoimaisuuden, vehreyden ja viihtyisyyden osalta oli ratkaisussa huomioitu. Arvioitiin
 - ehdotuksen maisema-arkkitehtonisuuden kokonaisuutta, taiteellisuutta ja tilallisuutta.
 - kehityskelpoisuutta ja vaiheittain toteutettavuutta.
 - ehdotuksen mukaisen suunnitelman toteutuksen ja ylläpidon kustannusten kohtuullisuutta.
 - ehdotuksen ekologisuutta.
 - miten luontevasti suunnitelman ratkaisut yhdistyvät nykyiseen ympäristöön sekä kilpailuohjelmassa esitettyihin tuleviin rakennushankkeisiin.

3. Kilpailun yleisarviointi

Kilpailuehdotusten arviointi tapahtui palkintolautakunnan toimesta kilpailuohjelman mukaisesti.

Palkintolautakunta keskittyi arvioinnissaan tarkastelemaan kilpailuohjelman mukaisia näkökulmia, erityisesti ehdotusten visiota (kokonaisideaa) sekä sitä, miten alueen lähtökohdat ja ominaispiirteet oli otettu huomioon suunnittelussa. Keskeisenä arvioinnin kohteena oli ehdotusten maisema-arkkitehtoninen laatu (tilallisuus, maisema- ja kaupunkikuva sekä toiminnallisuus). Lisäksi tarkasteltiin -ohjelman mukaisesti- suunnitelmiin liittymistä ympäristöön (nykytilaan ja ohjelmasa esitettyihin suunnitelmiin) ja ehdotusten luomaa kuvaa ympäristön vetovoimaisuudesta, veydestä ja viihtyisyydestä.

Palkintolautakunta otti arvioinneissa huomioon kilpailuohjelman mukaisesti että *"arvioinnissa suunnitelmaehdotuksen kokonaisidea ja maisema-arkkitehtoninen laatu, vahva ote, ideat ja taiteellisuus, ovat tärkeitä kuin yksityiskohdat"*

Kilpailuehdotuksissa esitetyt suunnitelmaratkaisut sekä ehdotuksista annetut yleisökommentit ja muu palaute toivat alueen jatkokehittämisen pohjaksi hyviä ajatuksia ja ideoita.

Alla oleva yleisarviointi ja ehdotusten välinen vertailu on kirjattu kilpailuohjelman mukaisista ehdotuksista "Heijastuksia", "Maisemamaalaus" ja "Soljuen elävä virta". Kohtaan 2. *Ehdotuskohtaiset arvioinnit* on kirjattu tarkemmat arvioinnit em. ehdotusten osalta.

Kokonaisidea ja suunnitelmaratkaisu toteutui ehdotuksissa eri tavoin. Kaikissa kolmessa ehdotuksessa on ansiokkaalla tavalla ymmärretty alueen ominaispiirteet ja maisemalliset sekä kulttuurihistorialliset lähtökohdat ja muodostettu niiden pohjalta suunnittelun pohjaksi visio, pääidea. Suunnitelmiin on valittu - vaikkakin eri pääidean pohjalta - samantyyppinen, orgaaninen ja polveileva muotokieli. Ehdotukset sisältävät erilaisia ratkaisuja ja niiden maisema-arkkitehtoniset ratkaisut - tilarakenne, mittakaava ja toiminnalliset painopisteet eroavat toisistaan.

Maisema-arkkitehtonisen laadun arvioinnissa tarkasteltiin ehdotusten suunnitelmien tilallisuutta, taiteellisuutta ja toiminnallisuutta sekä ehdotuksissa visioitua maisema- ja kaupunkikuvaa. Tilarakenteen ja mittakaavan ratkaisuissa on jonkin verran eroja. Kaikissa ehdotuksissa on säästetty olemassa olevaa puustoa ja otettu ne, sekä paikan maastonmuodot suunnittelun lähtökohdaksi. Arvioinnissa pidettiin parhaana ratkaisuna ehdotusta, jossa oli säilytetty riittävästi paikalle tyypillistä avaruutta, mutta tuotu tilarakenteeseen ja mittakaavaan myös vaihtelevuutta ja erilaisia tunnelmia.

Kaikissa kolmessa ehdotuksessa paikalle on luotu vrehää ja aktiivista julkista ulkotilaa. Aukiotilan painopisteen sijainnissa ja aukion laajuudessa oli jonkin verran eroa ehdotusten välillä. Parhaissa ehdotuksissa uimahallin naapurissa säilyvälle kasarmirakennukselle oli jätetty riittävästi tilaa ja myös muiden kasarmirakennusten lähialueen ulkotilaa oli ideoitu ansiokkaasti.

Aukiotilan mitoituksessa ja toimivuudessa tapahtumien aikana oli ehdotusten välillä eroja. Parhaimmissa ratkaisuissa aukioaluetta oli mitoitettu ja jäsennetty niin, että se toimii suurehkonkin tapahtuman järjestämisessä, mutta toisaalta ei ole liian laaja muuna ajankohtana, eli on sopivalla tavalla muuntojoustava.

Varuskunnanaukiolla kulkevan kevyen liikenteen reitistön sujuvuuden kannalta arvioinnissa pidettiin parempana ehdotuksia, joissa oli esitetty yhden pääreitit sijaan myös vaihtoehtoisia reittejä sekä myös suurempi reitti alueen etelä/lounaisreunalla.

Ehdotuksissa on erilaisia ratkaisuja Varuskunnanaukion liittymisestä ympäristönsä kortteleihin. Arvioinnissa pidettiin tärkeänä, että suunnittelussa on otettu huomioon nykyinen ympäristö sekä tulevat rakennushankkeet ja että kortteleiden ja aukion välinen suhde on vuorovaikutteinen.

Tuusulanväylän alikulun ratkaisut ja liittyminen Varuskunnanaukioon on töissä ratkaistu eri tavoin, pääosassa ehdotuksia alikulkua on laajennettu ja sen kohdalle ehdotettu valoaukkoa. Hyvinä ratkaisuinä pidettiin ehdotuksia, joissa alikulun lähialue on jäsennetty Varuskunnanaukiosta erillisenä, ensisijaisesti liikennettä palvelevana tilana, mutta jossa yhteys aukioon on säilynyt läheisenä ja toimivana. Kaikissa ehdotuksissa oli mielenkiintoisia ratkaisuja alikulun osalta. Tuusulanväylän rinnalle erillistä jalankulun ja pyöräilyn siltaa sekä väylän kehittämistä vrehäksi istutusten avulla pidettiin hyvinä jatkossa kehitettävänä ideoina.

Aukioalueiden ja alikulun risteysalueen liikenneturvallisuus liittyen kevyen liikenteen risteämiseen ja eri nopeuksisten reittien kohtaamiseen vaatii kehittämistä kaikissa ehdotuksissa.

Esikunnanpuisto oli kaikissa ehdotuksissa säilytetty pääpiirtein entisellään.

Taiteen paikkoja on ideoitu kaikissa ehdotuksissa, osassa ansiokkaammin ja kokonaisvaltaisesti, osassa keveämmin.

Hulevesien käsittelyyn ja hyödyntämiseen on esitetty ehdotuksissa monipuolisesti erilaisia keinoja: hulevesien viivyttämisen ja imeyttämisen periaatteita painanteiden, kourujen, sadepuutarhojen yms. hulevesiaiheidien ratkaisuilla.

Kasvillisuuden osalta kaikissa ehdotuksissa on säilytetty alueelle olemassa olevaa puustoa.

Valaistuksen osalta ehdotuksissa on samansuuntaiset pääperiaatteet: Koko alueelle on esitetty ns. perusvalaistus, jonka lisäksi erityisellä kohdevalaistuksella korostetaan valaistuksella kohokoh- tia (aukioalueita, taitorakenteita ja historiallisten rakennusten julkisivuja). Kaikissa em. ehdotuksis- sa valaistuksen ratkaisut ja painopisteet tukevat suunnitelmaa.

Tarkastelualueella sijaitsevan Jokipuiston käsit- telyssä ehdotuksissa "Heijastuksia" ja "Maisema- maalaus" paikalle oli osoitettu paljon erilaisia uusia toimintoja ja siten lisää ympäristörakentamista. Ehdotuksessa "Soljuen elävä virta" oli ymmärretty Jo- kipuiston luonnonmukainen luonne ja ehdotettu vain hienovaraisia muutoksia. Liittymiset Jokipuis- toon Esikunnanpolun ja Tykkimiehenpolun kaut- ta oli ratkaistu kilpailuohjelman mukaisesti. Osassa ehdotuksia on tehty esityksiä Tuusulanväylän poh- joisenpuoleisiin kortteleihin liittyen puuston ja maaston säilyttämiseksi.

Kaikki kolme ehdotusta olivat kehityskelpoisia ja niissä esitettyjä ratkaisuja on mahdollista muoka- ta jatkosuunnittelussa.

Kustannukset

Kilpailuehdotusten yleispiirteiset kustannusarvi- ot laadittiin ulkopuolisen konsultin toimesta. Kus- tannusarvioiden vaihteluväli oli n. 6,1-7,2 M€. Kustannuksista varsin merkittävä osa muodostuu Tuusulanväylän alikulusta. Toteuttamisen kustan- nukset tarkentuvat myöhemmin suunnittelun ede- tessä.

Vaiheittain toteutettavuus

Kaikki ehdotukset ovat vaiheittain toteutettavissa. Suunnittelukokonaisuus on pinta-alaltaan suuri ja siihen liittyy ympäröiviä merkittäviä talonrakennus- ja laajennushankkeita, joiden omat suunnittelu- ja toteutusaikataulut yhteensovittamistarpeineen vaikuttavat myös rakennettavan ympäristön suunnitteluun ja toteutusaikatauluun. Tarkoituk- senmukaisia toteutusvaiheita tutkitaan jatkosuun- nittelussa lisää.

Ehdotusten välistä vertailua:

Maisema-arkkitehtoniset ratkaisut:

Ehdotuksessa "Heijastuksia" on avaruutta ja tilaa. Ehdotuksessa "Maisemamaalaus" maisematila on runsaan puuston ja kasvillisuuden jäsentämää. Ehdotuksessa "Soljuen elävä virta" tilarakenne ja mittakaava ovat vaihtelevia, avaramman tai puo- liavoimen maisematilan ohella osalla aluetta on myös pieniipiirteisempää, puutarhamaista tunnel- maa.

Ehdotuksessa "Heijastuksia" toiminnallinen ja tilal- linen pääpainopiste on alikulun, Kulttuuritalo Mo-


nion ja säilytetyn kasarmirakennuksen väliselle alueelle muodostuva aukoiden kokonaisuus (Ta- pahtuma-aukio "Väre"), aukiotilat jakautuvat ka- peahkoksi nauhaksi suunnittelualueen pituudelle. Ehdotuksessa "Maisemamaalaus" pääaukio-tila si- joittuu Kulttuuritalo Monion ja säilyvän tiilikasar- min lähialueelle "Tapahtumakeitaaksi", leikkialue on tuotu lähelle pääaukio-tilaa ja uimahallin ulko- alueille sekä koko suunnittelualueelle on esitetty runsaasti toimintoja. Ehdotuksessa "Soljuen elävä virta" aukio-tila painottuu uimahallin ja sotekeskuk- sen edustoille sekä säilyvän kasarmirakennuksen yhteyteen, ja eri käyttäjäryhmien kohtaamiselle on luotu monipuolisesti erilaisia paikkoja.

Ehdotuksessa "Heijastuksia" sitä reunustavien kort- teleiden rakennusten liittäminen toiminnallisesti osaksi aukiota on jäänyt ratkaisematta Kulttuuri- talo Monion edustaa lukuun ottamatta. Ehdotuk- sessa "Maisemamaalaus" on esitetty ratkaisu, jossa kasvillisuus rajaa selkeästi aukio-tilaa ympäröivistä kortteleista. Ehdotuksessa "Soljuen elävä virta" au- kio-tilan sijoittuminen on valittu siten, että se liittyy läheisesti sotekortteliin ja uimahalliin, lisäksi ehdotuksessa oli otettu kantaa etelä/lounaisreunan kortteleiden rajauksiin ja esitetty saapumiskohtiin pieniä aukioita.

"Heijastuksia" -ehdotuksessa alikulku on otettu aktiiviseksi osaksi Kulttuuritalo Monion edustal- le suunniteltua "amfia" ja oleskeluportaita, alikulun kohdalle on ehdotettu toiselle puolelle valaistua lasilankku-taideseinää ja toiselle puuparruver- hoilua. Ehdotuksessa on Tuusulanväylän rinnal- le alikulun kohdalle esitetty jalankulun ja pyöräilyn siltaa. "Maisemamaalaus"- ehdotuksessa alikulun molemmin puolin on ehdotettu laajahkoja aukio- tiloja ja itse alikulun reunat ovat terassoituja istu- tusalueita, väylän varteen on esitetty lisää puustoa. "Soljuen elävä virta"- ehdotuksessa alikulun alue rajautuu kaltevan muuri-aiheen välityksellä Va- ruskunnanaukiosta, muuri toimii aukion suuntaan melusuojana. Alikulku on laajennettu valoaukolla ja sen kaltevat seinämät ovat umbrattua betonia, väylän reunoilla ylimmät luiskat ovat kasvillisuus- alueita.

Liikenneratkaistu on ehdotuksissa "Maisema- maalaus", "Soljuen elävä virta" esitetty erillisen kaavion avulla. Ehdotusten "Heijastuksia" ja "Mai- semamaalaus" liikenteen pääyhteydet toteutuvat, ehdotuksen "Soljuen elävä virta" osalta ajoneuvo- liikenteen kytkeytymisestä ympäröivään verkkoon oli kaavioesityksessä epäselvyyttä. Ehdotuksissa "Maisemamaalaus" ja "Soljuen elävä virta" Varus- kunnanaukion saavutettavuus kävellen on hyvä ja suhde kortteleihin on toimiva. Ehdotuksen "Mai- semamaalaus" liikenneratkaistut olivat selkeimmät verrattuna muihin ehdotuksiin.

Hulevesien ohjaamisen ratkaistu on esitetty erilli- sillä kaavioilla ja periaateleikkauksin ehdotuksissa "Heijastuksia" ja "Soljuen elävä virta". Ehdotuksis- sa on esitetty hulevesien viivyttämisen ja imeyt- tämisen periaatteita painanteiden, kourujen,



sadepuutarhojen yms. hulevesiaiheiden ratkaisuil-
la. "Maisemamaalaus"- ehdotuksessa on keskityt-
ty nykyisen kuormituksen hallintaan ja hulevesien
imeyttämisen lisäämiseen sekä tulvahuippujen ta-
saamiseen. Ehdotuksessa "Soljuen elävä virta" nos-
tettiin esiin näkökulma siitä, että veden annetaan
myös näkyä ja miten runsaiden sateiden aikana
hulevesialueet muodostavat lammikoita ja avouo-
mia ja monipuolistavat maisemaa ja kaupunkiluon-
non elinympäristöjä.

Valaistuksen ratkaisuja on ehdotuksissa esitelty
erillisillä kaavioilla ("Heijastuksia", "Maisemamaala-
us" ja "Soljuen elävä virta"), Erityisesti kahdessa eh-
dotuksessa ("Maisemamaalaus" ja "Soljuen elävä
virta") valaistuksen ratkaisuja on esitelty laajasti ja
perusteltu hyvin. Ehdotuksessa "Soljen elävä virta"
Jokipuiston valaistusratkaisuissa on otettu myös
huomioon alueen lepakkojen elinympäristö.

Kasvillisuuden ratkaisujen osalta ehdotuksissa "Hei-
jastuksia" ja "Soljuen elävä virta" kasvillisuuden ja
puuston määrä luo sopivasti vehreää maisemaku-
vaa. Ehdotuksessa "Masemamaalaus" kasvillisuu-
den merkitys on erittäin keskeinen, jopa hallitseva.
Ehdotuksessa "Soljuen elävä virta" on otettu hyvä-
llä tavalla puusto lähtökohdaksi ja käytetty sitä osa-
na tilallista jäsentelyä sekä vaihtelevien näkymien
muodostamista, kasvillisuuden ja rakennetun ym-
päristön välille on luotu hyvä tasapaino.

Kestävyyden/ ekologisuuden näkökohtia on esi-
telty erityisesti ehdotuksissa "Maisemamaalaus"
ja "Soljuen elävä virta". Suunnitelmaratkaisuissa on
tuotu esille massatasapainon optimointi, olemassa
olevan puuston (ja maaperän) säilyttäminen, hule-
vesien hallinta ja hyödyntäminen kasvillisuusalu-
eilla, kestävät materiaaliratkaisut (mm. kierrätys).

Ehdotusten suunnitelmatarkkuus ja sisältö oli
vaihtelevaa. Ehdotuksissa "Maisemamaalaus" ja
"Soljuen elävä virta" kokonaisideaa, suunnittelun
lähtökohtia ja suunnitelmaratkaisuja on tutkittu ja
esitelty tarkemmin ja suunnittelua esittelevää ma-
teriaalia on runsaasti. Ehdotuksessa "Heijastuksia"
ideaa ja lähtökohtia on esitelty, mutta suunnitel-
maratkaisujen esittäminen on luonnosmaisem-
paa ja materiaaliltaan niukempaa mitä kahdessa
muussa ehdotuksessa.

4. Ehdotuskohtainen arvostelu

Alla oleva ehdotuskohtainen arviointi on kirjattu kilpailuohjelman mukaisista ehdotuksista "Heijastuksia", "Maisemamaalaus" ja "Soljuen elävä virta" (nimimerkkien mukaisessa aakkosjärjestyksessä).

4.1. Kilpailuehdotus "Heijastuksia"

Suunnittelun lähtökohdat on kytketty toisaalta paikan ominaisuuksiin (solmukohtana viheralueiden välissä ja kaupunkirakenteelliseen sijoittumiseen Hyrylän ytimessä), toisaalta kulttuurihistorialliseen kontekstiin (Tuusulan rantatien taiteilijayhteisöön ja varuskuntahistoriaan).

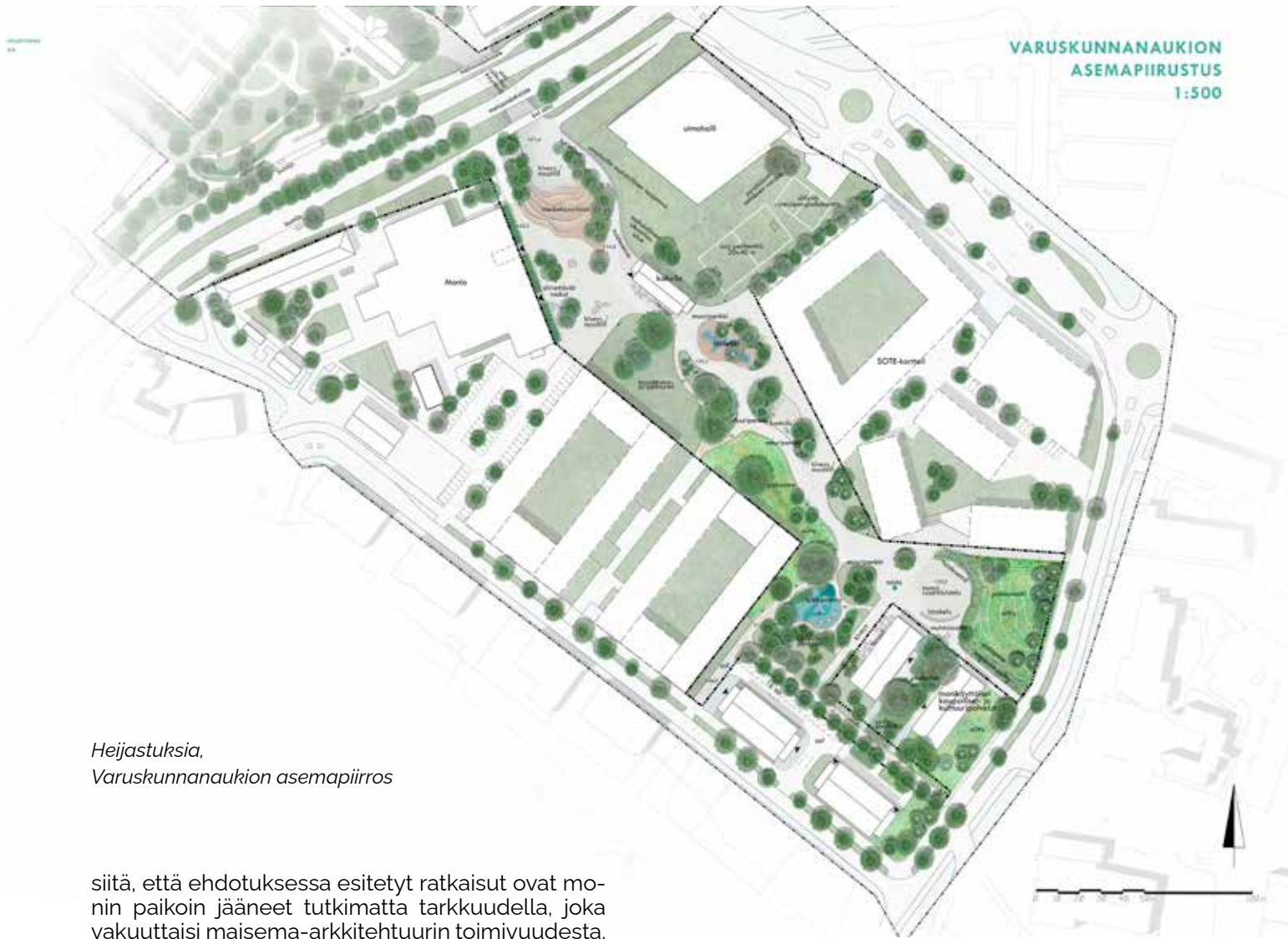
Pääidea perustuu suunnitelmaselostuksen mukaan "tulkiten taiteilijoiden inspiraationlähteitä maisema-arkkitehtuurin keinoin" ja asettaa suunnittelun tavoitteeksi kokemuksellisen ja kutsuvan ympäristön luomisen. Tavoitteeksi on nostettu asukkaiden rooli ympäristön kokemisessa ja selostuksessa esitetään asukkaille kutsu "yhdessä kokemaan, luomaan, oivaltamaan ja olemaan". Idean esittelyssä korostuu tunnelmallisuus ja tul-

kinta, alueen analyysi jää vähemmälle huomiolle. Pääidea on ilmava ja jättää joustavuutta ratkaisuille, materiaalien valintoja on linkitetty pääideaan erilaisten teemojen kautta (vesi, valo, maa, luonto ja elämä). Se, miten ideatason visio muuntuu maisema-arkkitehtonisiksi ratkaisuksi, jää hiukan avoimeksi.

Suunnitelmaratkaisussa on orgaaninen, soljuva muotokieli. Varuskunnanaukio on esitetty aukiotilojen sarjana, jossa erilaiset toiminnalliset aukiot asettuvat niiden läpi ja osin sivuitse johdattavan reitin varteen. Suunnitelmassa alikulku ja toimintojen paikat (oleskeluportaat, tapahtuma-aukio, vesileikkiaukio, leikkipaikka ja taideaukio) on teemoitettu, paikkojen nimet liittyvät veden eri olomuotoihin sekä veden ja valon tuottamiin ilmiöihin. Sama muotokieli jatkuu myös suunnittelualueen muissa osissa alikulun toisella puolella, Esikunnanpolulla ja Tykkimiehenpolulla ja sen varteen Taidekeskus Kasarmin kohdalle suunnitellulla aukiolla.

Varuskunnanaukion suunnitelman tilarakenne on pääsääntöisesti avara. Kasvillisuuden muodostamat tiiviimmät alueet ja säilytetyt yksittäispuut ja puuryhmät jäsentävät aukeita tiloja. Kulkureittien ja aukoiden väliin jäävät kasvillisuusalueet on esitetty niittyalueena ja osin käyttönurmena. Suunnitelmaratkaisuun valitun soljuvuuden ja hyvällä tavalla tilallisesti "hengittävän" suuripiirteisyyden kääntöpuolena on luonnosmaisuuus. Tämä johtuu





Heijastuksia,

Varuskunnanaukion asemapiirros

siitä, että ehdotuksessa esitetyt ratkaisut ovat monin paikoin jääneet tutkimatta tarkkuudella, joka vakuuttaisi maisema-arkkitehtuurin toimivuudesta.

Ehdotuksessa Varuskunnanaukion toiminnallinen ja tilallinen pääpainopiste on alikulun, Kulttuuritalo Monion ja säilytetyn kasarmirakennuksen väliselle alueelle muodostuva aukioden kokonaisuus (Tapahtuma-aukio "Väre"). Yleisellä tasolla ehdotuksen aukioden teemoja ja ideoita pidettiin hyvinä. Useamman aukion/alueen kohdalla nousi kuitenkin kysymyksiä niiden toimivuudesta, ja ideoiden kehittyminen vakuuttaviksi ratkaisuisi on jäänyt tutkimatta: Sinänsä hyvin tasoeroa hyödyntävät Monion edustan oleskeluportaavat avautuvat Tuusulanväylän ja alikulun suuntaan, ja sijoittuvat siten toiminnallisesti ja myös valo-olosuhteiltaan epäsuotuisasti. Säilytetyn varuskuntarakennukseen ehdotetun kahvilan terassi jää pienehköksi, pääreitit on ohjattu lähelle terassia aukiosarjan kapeassa kohdassa. Jääaukion tuoma talvikäytön näkökulma oli ehdotuksessa hyvä lisä, mutta pulkkamäen laskusuunta jäädytettävälle alueelle ei ole toimiva. Kummun rajaava vaikutus Rykmentintien ja edelleen Rykmentinpuiston alueelle päin ei ole toivottava. Toisaalta ehdotuksessa esitetty hienovarainen maastonmuotojen kumpuilevuus tuo maisematilaan sopivasti vaihtelua ja jaksottaa aluetta. Pääidean vesiteema on hyvin mukana suunnitelmaratkaisuissa, aukioden erilaiset teemat tuovat vaihtelua kokonaisuuteen. Eri vuodenaikojen vaihtelu ja talvikäyttö on ehdotuksessa tutkittu hyvällä tavalla.

Kaikkiaan aukiotila jakautuu kapeahkoksi nauhaksi Varuskunnanaukion suunnittelualueen pituudelle, ja tilan jakautuminen saattaa vaikeuttaa toiminnallisuutta ja tapahtumien järjestämistä. Kevyt liikenne aukion alueella on ohjattu yhdelle, aukioden sivuute tai läpi polveilevalle pääreitille. Reitin sujuvuuden kannalta tila on kapeahko ja arvioinnissa pidettiin parempana ehdotuksia, joissa oli esitetty yhden pääreitit sijaan myös vaihtoehtoisia reittejä. Varuskunnanaukiolta itään, Rykmentinpuiston suuntaan kevyenliikenteen reitti ohjaa kulkua painottuen etelään, pääsuunnan sujuvuus ei ole tämän vuoksi ihanteellinen.

Aukion liittyminen ympäristöön, sitä reunustavien kortteleiden rakennusten liittäminen toiminnallisesti osaksi aukiota on jäänyt ratkaisematta Kulttuuritalo Monion edustaa lukuun ottamatta. Monion edustan aktivointi on hyvä ratkaisu. Rakennusten seinustat liittyvät pääsääntöisesti suoraan aukion reunaan tai kasvillisuusalueeseen, liittymisten tarkempaa toiminnallista tarkastelua ei ole esitetty. Kahvilarakennukselle jää niukasti aukiotilaa. Rykmentintien ja Pataljoonantien kulmauksessa säilyvien kasarmirakennusten toiminnallisuutta ei ole esitetty niiden lähiympäristön ulkotiloissa. Vanhojen rakennusten kaupunkikuvallinen rooli on jäänyt tämän vuoksi osin hyödyntämättä.

Uimahallin tontin ja sen viereinen LPA tontin ratkaisut on jätetty tarkemmin kehittelemättä ja esitetty viitteellisesti vihreänä pintana, jonne on merkitty pelialueet. Uimahallin laajennusta tai ulkouima-alueita ei ole esitetty, ne ja pysäköintilaitoksen varaus on esitetty aluevarausmerkintänä. Uimahallin toiminnallinen alue rajautuu taideseinään ja kahvilarakennukseen. Taideseinä on kokoava elementti ja mielenkiintoinen ratkaisu. Se, miten taideseinä ja kahvilarakennus mahdollisesti liittyvät uimahallin ulkoalueisiin toiminnallisesti, ei selviä suunnitelmaehdotuksesta.

Taitorakenteiden, alikulun lasilankkuseinän, taidemuurien ja meluseinien ratkaisuja on esitetty ehdotuksessa ansiokkaasti. Alikulun ratkaisut, valaistusidea ja materiaalivalinnat ovat onnistuneita, paikalle sopivia, historiaan viittaavia ja hienovaraisia. Meluseinän materiaaliratkaisut ovat kiinnostavia ja ajatus hyönteishotellin integroimisesta on

hieno. Taiteen sijoittamispaikkoja on esitetty runsaasti ja ehdotuksessa on menty taideteoksen suunnittelun puolelle.

Liikenteen ratkaisuisissa liikenteen pääyhteydet toteutuvat. Tuusulanväylän alikulun kohdalle esitetty jalankulun ja pyöräilyn silta parantaa erityisesti pyöräilyn olosuhteita ja ratkaisee liikenneturvallisuuden haasteita. Tosin Tuusulanväylää etelästä lähestyttäessä vasemmalle käännettäessä polkupyörällä tulee pitkä kiertomatka. Kaikkiaan alikulun liikennejärjestelyt ovat onnistuneet. Erillistä liikennekaaviota/tarkastelua ei ehdotuksessa ole esitetty, kytkeytyminen ympäröivään liikenneverkkoon ei ole kaikilta osin selkeä. Esimerkiksi jkpp-yhteys Rykmentinpuistotieltä Pataljoonantien suuntaan ja myös saavutettavuus Varuskunnanaukiolta uimahallille sekä linja-autoaseman yhdistyminen alueeseen voisivat toimia esitettyä paremmin. Alikululle kuljetaan uimahallin puolelta ja Monion



Heijastuksia havainnekuva



Heijastuksia havainnekuva

puolelta kevyen liikenteen sillalle – reitit risteävät tapahtuma-aukion alueella, sujuvuudeltaan tämä ei ole paras mahdollinen tilanne ja eri nopeuksisten reittien kohtaaminen voi tuoda haastetta.

Tarkastelualueella Jokipuistoon on osoitettu paljon erilaisia toimintoja. Jokipuistoon liittyvä asuinkorttelin reunan esteetön reitti on hyvä ratkaisu, sen myötä myös korttelirakenteeseen on otettu kantaa. Tuusulanväylän pohjoispuolisissa kortteleissa on otettu kantaa puuston säilyttämiseen ja esitetty muutamassa paikassa pieniä rajausten muutoksia korttelialueiden rajauksiin. Liittymiset Jokipuistoon Esikunnanpolun ja Tykkimiehenpolun kautta ovat sujuvat.

Esikunnanpuistoon, Esikunnanpolulle ja Tykkimiehenpolulle on esitetty monilajisia istutuksia ja polkujen päätteisiin pieniä aukioita kilpailuohjelman ohjeiden mukaisesti. Esikunnanpuisto on säilytetty pääosin entisellään.

Hulevesien ratkaisuja on esitetty kaaviossa ja periaateleikkauksin selkeästi. Ehdotuksessa on esitetty viivyttämisen ja imeyttämisen periaatteita; painanteiden, kourujen ja pinnantasauksen sekä läpäisevien pintojen ratkaisuja.

Valaistuksen osalta on esitetty periaatteet kaaviossa. Ratkaisuna on korostaa valaistuksella kohokohtia; aukioalueita, muureja ja terassoitua

oleskelualueetta sekä historiallisten rakennusten julkisivuja. Pääkulkureittejä ja sisääntuloja valaistetaan yhtenäisesti, ja puistokäytävälle on esitetty perusvalaistusta. Alikulun näkymä iltavalaistuksessa kertoo suunnitelman tavoitteista. Valaistuksen ideoita on esitelty niukahkosti, mutta ratkaisut ovat perusteltuja ja paikkaan sopivia.

Kasvillisuuden osalta suunnitelmassa esitetään paikalle sopivasti vehreyttä. Olemassa olevaa puustoa on säilytetty ja täydennysistutuksissa on ehdotettu käytettäväksi monilajisia istutuksia. Esitetty kasvillisuus on puustoa ja nurmea sekä niittyä. Pensaskasvillisuutta suunnitelmassa on vähemmän ja se keskittyy Esikunnanpolun alueelle. Lajistoa ei ole esitetty pohjapiirroksessa, mutta kasvillisuuspaletti (tai vähintäänkin kasvillisuuden habitus) selviää leikkaus- ja näkymäkuvista. Selostustekstissä kuvataan kasvillisuuden käytön ideoita yleissuunnitelmalle sopivalla tarkkuustasolla.

Ehdotuksessa ei ole erikseen käsitelty kestävyys-/ ekologisuuden teemoja.

Ehdotus on kehityskelpoinen ja siinä esitettyjä ratkaisuja olisi tarvittaessa mahdollista muokata jatkosuunnittelussa.

4.2. Kilpailuehdotus "Maisemamaalaus"

Suunnittelun lähtökohdiksi on otettu Tuusulan kehityksen kerrostumat, jotka liittyvät maiseman ominaisuuksiin, tiiliteollisuuteen ja varuskuntahistoriaan sekä Tuusulanjärven vesistön luonnonmaisemien ja taiteilijayhteisön väliseen kulttuurihistorialliseen yhteyteen.

Pääidea perustuu paikan historian, sen maiseman ominaisuuksien sekä kulttuurihistorian solmukohtana toimimisen uudelleentulkintaan. Suunnitelmaselostuksessa ideaa kuvataan seuraavasti: "Suunnittelukonseptina on inspiroitua alueen arvokkaista ominaispiirteistä: historia ja taide, maisema ja luonto sekä solmukohta". Maisema-arkkitehtuurin osalta ehdotuksen tekijät toteavat että "Aukion maisema-arkkitehtoninen ilme muodostaa soljuvan, lähes puistomaisen, avaran kaupunkitilan, jossa tilalliset ratkaisut luovat puitteet tärkeiden rakennusten välisille näkymille. Kooltaan varsin kompakti Varuskunnanaukio saa kokoaan suuremman ilmeen aukiotilan puustoisten vehreiden reunojen myötä."

Ehdotuksessa on vahva kokonaisidea, joka perustuu suunnittelualueen ominaispiirteiden ja asetettujen reunaehtojen ymmärtämiseen. Suunnitelmaratkaisun muotokieli lähtee maiseman ominaisuuksista. Pääidea ja teemojen pohjalta määritetyt suunnitteluperiaatteet on selkeästi esitelty ja suunnitteluratkaisut perusteltu.

Suunnitelmaratkaisuun on valittu orgaaninen muotokieli. Kasvillisuussaarekkeet ja kiveysalueet jäsentävät tilaa ja muodostavat lähes puistomaisia tunnelmaa. Sama tilallinen teema jatkuu alueella, ja maisema-arkkitehtoniset elementit toistuvat. Kivetyt alueet erottuvat avarampina, kasvillisuusalueilla on puoliavointa maisematilaa. Olemassa olevaa puustoa on säilytetty ja lisäksi tuotu paljon myös istutettavaa puustoa. Kortteleiden reunoja on häivytetty kasvillisuuden avulla ja puustoiset reunat rajaavat aukiotiloja lähes kauttaaltaan. Selostuksen mukaan puustoisten reunojen avulla on haluttu häivyttää ympäröivää kaupunkirakennetta ja vaikuttaa kokemukseen aukion mittakaavasta. Polveileva muotokieli ei jatku suunnittelualueen muissa osissa alikulun toisella puolella. Esikunnanpolulla ja Tykkimiehenpolulla ja sen varteen Taidekeskus Kasarmin kohdalle suunnitellulla aukiota on käytetty suorakulmaisempaa jäsentelyä.

Varuskunnanaukiolla on puoliavoin, puuston jäsentämä vehreä ja puistomainen tunnelma. Maisematilallisesti kokonaisuus on hallittu mutta samalla varsin tasalaatuinen. Saarekkeiden luoma kokonaisuus on jäsentelyltään mittakaavallisesti suht. pienipiirteinen. Maisema-arkkitehtuurin osalta sama teema toistuu läpi koko suunnitelman, osa-alueille ei ole haettu toisistaan erottuvaa identiteettiä. Kokonaisuus kaipaisi tilarakenteellisesti vaihtelua, taukoja ja tiivistymiä sekä tunnelmallisesti erilaisia paikkoja, variaatiota. Valittu maisematilan jäsentelytapa, saarekkeiden sarja, voisi olla mittakaavallisesti suuripiirteisempi ja erilaisten saarekkeiden

Maisemamaalaus asemapiirros





Maisemamaalaus asemapiirros

määrä vähäisempi ja niiden muodostamat aluekonaisuudet (esim. käyttönurmialueet) laajempia.

Pääaukiotila sijoittuu Kulttuuritalo Monion ja säilyvän tiilikasarmien lähialueelle "Tapahtumakeitaaksi". Tila on monipuolinen ja vehreä, leikin tuominen lähelle aukiota on onnistunut ratkaisu. Kasarmirakennuksen lähistö on puiden jäsentämää terassialuetta, joka laajenee kulkureiteiksi ja edelleen saarekkeiden väliin jääväksi tilaksi. Osa näistä aukioiksi tekstillä merkityistä "välitiloista" ei hahmotu aukiona vaan leveänä reittinä. Saarekkeiden reunat on paikoin terassoitu sopiviksi oleskelua palvelemaan. Vanhan kasarmirakennuksen kahvilalle on sopivasti terassitilaa ja rakennus asettuu hyvin toiminnallisesti keskeiseksi osaksi aukiotilaa. Kulttuuritalo Monion edustalle on muodostettu sopiva rauhallisempi vyöhyke istuskeluun ja alue on saatu kasvillisuussaarekkeilla jäsentäen hyvällä tavalla ratkaisua. Kävelyllä ja pyöräilyllä tarjottu reitti aukion eteläreunalla on hyvä tapa ohjata nopeampi kulku hiukan aukioon liittyvistä reiteistä rauhallisemmalle alueelle. Rykmentinpuiston suunnalla reitti liittyy luontevasti osaksi ympäristön raitteja ja ulkoilureitistöjä.

Koko alueelle on ideoitu runsaasti erilaisia toimintoja ja aktiviteetteja. Uimahallin kohdalla on liikunta- ja virkistystoimintaa. Sotekorttelin läheisyydessä on teemaleikkipaikka "Tuusulanjärvi" ja asunkorttelin kohdalla senioripolku, Rykmentinpuiston puoleisessa päädyssä saarekkeen maas-

to on korotettu ja se palvelee oleskelurinteenä ja tasainen osa pienialaisempina monitoimialueena. Vanhojen kasarmirakennusten läheinen alue on jäsennetty suorakulmaisella tavalla ja niiden läheisyyteen on esitetty "Salainen puutarha", jonne on osoitettu oleskelualue terassitasolle pergolan alle. Suoralinjaisuus ja kasarmialueen historia voisi näkyä selkeämminkin osana alueen somittelua. Istuskelu paikkojen ohella on tarjottu myös muunnellaisia oleskelun paikkoja, grillipaikan sijoittuminen lähelle asumista ei ehkä ole toimiva mutta toisaalta osana mahdollista ravintolaterassia toimiva.

Tapahtumakeidas on toimiva mutta myös laajahko tilanteissa, jolloin paikalla ei ole suurta tapahtumaa, joten alueen jakaminen osiin voisi olla parempi ratkaisu. Liikunta- ja virkistysalue sijoittuu sopivasti uimahallin läheisyyteen, mutta pihalle alueen rajautumistapa uimahallin asiakkaille erilliseksi ei selviä esityksestä. Rykmentinpuiston päätyyn sijoittuvan monitoimialueen luonne ja toisaalta tarpeellisuus jää hiukan epäselväksi. Ikäryhmiä on otettu toimintojen osalta hyvin huomioon, mutta eri ryhmien kohtaamista ei ole korostettu. Valittu ratkaisu on toiminnallisesti monipuolinen, jopa täynnä erilaisille käyttäjäryhmille ideoituja aktiviteettipaikkoja. Koko suunnittelualueelle laajeneva toimintojen "runsaudentarvi" tekee ratkaisusta jossakin määrin rauhattoman. Kokonaisuus kaipaisi taukoja ja toiminnallisesti rauhallisempia alueita.



Maisemamaalaus havainnekuva

Taitorakenteita ei ole erikseen esitetty esim. leik-
kauskuvissa tai muissa tarkennuksissa. Materiaali-
maailman ja ideoiden osalta ehdotuksen ratkaisuja
on esitetty referenssikuvoin ja osin rakenteiden mai-
sema-arkkitehtuuri näyttäytyy näkymäkuvien
välityksellä, mutta esitys jää jossakin määrin luon-
nosmaiseksi eikä rakenteiden arkkitehtuuri hah-
motu selkeästi.

Aukion liittymisessä ympäristön kortteleihin on esi-
tetty tietoisesti ratkaisu, jossa kasvillisuusalueet
muodostavat reunat aukion maisematilalle. Tämän
myötä aukio eriytyy ympäröivistä kortteleista toi-
minnallisesti. Ratkaisu toimii paremmin uimahallin
ja Rykmentinpuiston puolen kasimirakennusten
ympäristössä, mutta erityisesti sote-korttelin akti-
ivisempi liittyminen aukioon jää tällä ratkaisulla
toteutumatta. Ehdotuksessa ei oteta kantaa suun-
nittelualueen liittymiin suhteessa ympäröivään
kaupunkirakenteeseen.

Uimahallin tontin ja sen viereinen LPA tontin ratkai-
sussa on ideoitu ansiokkaasti paljon toimintoja ja
aktiviteetteja (ulkokuntosali, rantalentis, leikki, pe-
likenttä), ja visiot on viety pidemmälle mitä muissa
ehdotuksissa. Lisäksi kaaviotarkastelulla on esitel-
ty uimahallin tai ulkoaltaiden laajennusvaihtoehdot.

Alikulku ja sen lähialueet on käsitelty molemmin
puolin Tuusulanväylää laajoina aukiotiloina. Alikul-
ku liittyy luiskatun kasvillisuusalueen ja portaiden
välityksellä Varuskunnanaukion tapahtumakei-
taaseen. Alikulun reunat ovat terassoituja istutus-
alueita ja väylän varteen on esitetty lisää puustoa.
Aukioalueita pidettiin jossakin määrin laajoina ja jä-
sentymättöminä, mutta erityisesti liittymistäpaa
(luiskattua kasvillisuusrinnettä) sekä puuston lisää-
mistä väylän reunoille pidettiin onnistuneina rat-
kaisuina.

Liikenteen ratkaisuja on esitetty erillisessä kaavi-
ossa. Liikenteelliset tavoitteet on otettu huomioon
ja pääyhteydet toteutuvat. Yhteyksiä on tarkastel-
tu laajempina verkkona myös aluerajauksen ulko-
puolelle ja alueen saavutettavuus sekä jalan että
pyörällä paranee. Yhteydet on myös mietitty linja-
autoasemalta joka suuntaan. Jalankulun pääyhtey-
s on selkeä, korttelit ovat kävellen saavutettavis-
sa. Tuusulanväylän risteysalue on mahdollinen lii-
kenneturvallisuusriski, mutta liittymiset eri suuntiin
ovat pääsääntöisesti sujuvat (reitti kirjaston itäpuo-
litse pohjoiseen alikulun jälkeen puuttuu ja jalan-
kulkuyhteydet pysäköintitalolta asuinkiinteistöihin
puuttuu). Alikulun aukiotilat ovat liian laajat ja toi-
saalta Varuskunnanaukio on liikenteen näkökul-
masta hieman täyden oloinen. Vilkkailta jalankulun
alueilla tulisi olla mahdollisesti erilliset pyörätiet.
Tuusulanväylän kehittäminen vohreäksi "kaupun-
kibulevardiksi" on erittäin hyvä idea. Ehdotuksen
liikennematkaisut olivat selkeimmät verrattuna mui-
hin ehdotuksiin.

Tarkastelualueella Jokipuistoon on ehdotet-
tu paljon toimintoja, vaikkakin kasvillisuusalueet
huomioiden. Toiminnallisuutta on turhan paljon
luonnonmukaiselle alueelle, hienovaraisempi kä-
sittelytapa on toivotumpi. Jokipuiston yhteydet
Koskenmäentien yli on ehdotettu suojateiden kaut-
ta. Puisto linkittyy kaupunkirakenteeseen kil-
pailuohjelman mukaisesti Esikunnanpolun ja
Tykkimiehenpolun välityksellä. Esikunnanpuisto
on säilytetty pääosin entisellään.

Hulevesien käsittelyn ratkaisuihin on keskitytty ny-
kyisen kuormituksen hallintaan ja hulevesien imeyt-
tämisen lisäämiseen. Alueelle on esitetty vesien
ohjaamista kasvillisuudelle ja läpäisevien pinto-
jen käyttöä, lisäksi alueelle on esitetty erilaisia hu-
levesiaihteita (sadepuutarhat, hulevesipainanteet)

tulvahuippujen tasaamiseen. Hulevesiratkaisuita on esitetty myös teknistä tietoa ja ehdotuksessa on otettu kantaa olemassa olevan kunnallistekniikan ja hulevesilinjan ratkaisuihin.

Valaistuksen periaatteet on esitetty erillisessä kaaviossa ja lisäksi valaistuksen paikat näkyvät pohjapiirroksessa. Valaistusperiaate on selkeä, koko alueelle on esitetty ns. perusvalaistus ja aukiot nostetaan esille kohdevalaisimilla, lisäksi historiallisten kasarmirakennusten julkisivuja valaistaan. Muiden rakennusten valaistus keskittyy sisäänkäynteihin ja taideteoksiin.

Myös eri osa-alueiden (Tuusulanväylän, Esikunnanpuiston, Tykkimiehenpolun ja Jokipuiston) valaistusratkaisuja on esitelty. Valaistuksen ratkaisut ja painopisteet ovat onnistuneita, ne tukevat suunnitelmaa. Ratkaisut on hyvin perusteltu.

Kasvillisuuden merkitys on suunnitelmassa keskeinen. Suunnitelmassa on säilytetty runsaasti olemassa olevaa puustoa, ja myös ehdotettu laajalti uusia kasvillisuusalueita. Ratkaisuja on perusteltu erityisesti tilallisuuden ja esteettisten piirteiden näkökulmasta, mutta myös ekologinen merkitys on tuotu esille. Vuodenaikojen vaihtelu on otettu

huomioon. Tuusulanväylän vehreyttäminen kasvillisuuden avulla on erittäin hyvä idea. Sen sijaan Varuskunnanaukion kohdalla puuston ja kasvillisuuden määrää ja rooli on liian hallitseva ja alueen luonne liian puistomainen. Kortteleiden rajaaminen kasvillisuusvyöhykkein erilleen aukkiosta on paikoin rakennusten toimintojen liittymisen kannalta ongelmallinen ratkaisu. Hyötyviljelyn soveltuvuus alueelle herätti kysymyksiä.

Kestävyyden näkökohtia on esitelty erillisessä tekstiosuudessa. Ajatukset näkyvät myös suunnitteluratkaisuissa, kuten massatasapainon optimoinnissa, hulevesiperiaatteissa, materiaalivalinnoissa (kierrätysmateriaalit) ja olemassa olevan kasvillisuuden säilyttämisessä.

Ehdotus on kehityskelpoinen ja siinä esitettyjä ratkaisuja olisi tarvittaessa mahdollista muokata jatkosuunnittelussa.

Maisemamaalaus havainnekuva



4.3. Kilpailuehdotus "Soljuen elävä virta"

Suunnittelun lähtökohdiksi on otettu paikan ominaisuuksista tilallisuus (vaikuttava avara maisematila), maisemarakenteellinen sijainti ja kaupunkiluonto (suunnittelualueen sijoittuminen harjun reunalle, Tuusulanjoen ja -järven laaksoon ja Rykmentipuiston kangasmetsän sekä rehevän Jokipuiston väliin), kulttuurihistorian konteksti (mm. kasarmi-alueen muotokieli) sekä muuttuva kaupunkirakenne ja tavoiteltu kaupunkikulttuuri.

Pääidea perustuu suunnitelmaselostuksen mukaan vastakohtien (harju/joki, vanha/uusi, rakennettu/ villi, kaupungin liike/lepo pysähtyminen) yhteen punoutumiseen ja jännitteeseen niiden välillä. Kasarmirakennukset nähdään "helminä", paikalla näkyvinä elementteinä, joihin suunnitelman mittakaava, värit ja materiaalimaailma on sovitettu. Tavoitteena on "vehreä ja muuntojoustava kaupunkitila", kokonaisuus, jossa "Hyrylän keskustaan syntyy sarja tunnelmaltaan erilaisia, toisiinsa linkittyviä tiloja, jotka mahdollistavat joustavan tapahtuma-alueen ja virkistävän kaupunkiympäristön, joka kannustaa kohtaamiseen." Vision esittelyssä on todettu kaupunkivihreän määrän merkityksen korostuminen tilanteessa, kun rakentamisen myötä kovat pinnat lisääntyvät alueella. Myös puuston säilyttäminen ja niiden elinvoimaisuuden turvaaminen on nostettu esille.

Soljuen elävä virta asemapiirros

Ehdotuksessa on paikan analyysiin perustuva kokonaisvaltainen ote, suunnittelualueen piirteet ja maisemallinen asetelma on oivallisesti ymmärretty. Suunnitelmaratkaisun muotokieli perustuu paikan maiseman ominaisuuksiin, rantaviivan aaltoiluun, jokeen sekä harjumetsän siluettiin. Pääidean ajatukset on viety suunnitelmakokonaisuuteen johdonmukaisesti.

Suunnitelmaratkaisuun on valittu orgaaninen, polveileva muotokieli tunnistettuihin maiseman lähtökohtiin ja pääideaan perustuen. Ehdotuksessa on vahva maisema-arkkitehtoninen ote, joka perustuu avaran maisematilan ja säilytettävien puiden sekä kasvillisuusalueiden väliseen jännitteeseen ja reitiltä avautuviin näkymiin. Polveileva muotokieli jatkuu myös suunnittelualueen muissa osissa alikulun toisella puolella, Esikunnanpolulla ja Tykkimiehenpolulla ja sen varteen Taidekeskus Kasarmin kohdalle suunnitellulla aukiolla.

Varuskunnanaukion tilarakenne on avara, mutta myös vaihteleva. Aukiotila painottuu uimahallin ja sotekeskuksen edustoille sekä säilyvän kasarmirakennuksen yhteyteen. Aukiotilarajan eteläpuolella oleskelunurmien alue muodostaa puistomaista puoliavointa tunnelmaa, joka jatkuu myös Rykmentipuiston suuntaan, vaihettuen puutarhamaiseksi ja pienipiirteisemmäksi "Kukkivaksi promenadiksi". Vanhojen kasarmirakennusten yhteyteen on esitetty rakennuksia palvelevia oleskelutoimintoja, kasarmi-alueen suoralinjaisuus näkyy lähiympäristössä.





Soljuen elävä virta asemapiirros

Varuskunnanaukio on jäsenneily taitavasti mitataavallisesti tasapainoiseksi kokonaisuudeksi. Maisematilan avautuminen ja sulkeutuminen luo jaksottuvaa vaihtelua reitillä kulkevan koettavaksi. Suunnittelualueelle on luotu erilaisia tunnelmia ja painotuksia mittakaavallisesti ja maisema-arkkitehtonisten elementtien avulla, näin syntyy variaatiota, erilaisia paikkoja ja sekvenssejä. Tilarakenteen vaihtelu, käytettyjen maisema-arkkitehtonisten elementtien muuntuminen ja eri alueilla erottuvat tunnelmat - aukion avaruudesta puistomaiseen ja puutarhamaiseen mittakaavaan - tekevät Varuskunnanaukiolle syntyvästä tilasarjasta vehreän, mielenkiintoisen ja monipuolisen kokonaisuuden. Alueiden jaksottuminen selkeiksi ja laajahkoiksi kokonaisuuksiksi antaa rauhallisen ja tasapainoisen vaikutelman.

Toiminnallinen painopiste on aukiotilojen ja niihin liittyvien rakennusten ja korttelien läheisyydessä. Käyttönurmien reunoille on sijoitettu oleskelualueita istuskeluportaiden ja terassien avulla. Käyttäjärhmiä ei ole alleviivattu, oleskelualueet on ajateltu eri käyttäjärhmiä yhteisiksi kohtaamisen paikoiksi. Toimintoja on osoitettu tasapainoisesti koko Varuskunnanaukion alueelle, mutta laajempi leikkialue on aukiolta hiukan sivussa lähellä säilyviä kasarmirakennuksia - keskeisempi sijainti toisi aukioiden alueille paremmin aktiivisuutta. Nurmi-alueet mahdollistavat toimintaa myös kivettyjen aukiopintojen ulkopuolella.

Vanhan kasarmirakennuksen kahvilalle on osoitettu riittävästi tilaa ja sen sijainnin huomioonotta-

minen aukiotilan painottamisessa on onnistunut. Kivettyjen aukioalueiden laajuus on sopiva ja mahdollistaa markkinatapahtumien järjestämisen. Jalankulun reitit ovat selkeät ja antavat hyvin tilaa muille toimintoille. Vaihtoehtoinen reitti eteläpuolen kortteleiden vierellä on hyvä ratkaisu. Kulttuuritalo Monion edustalla aukiotila kapenee reitiksi, ja tilaa aktiviteeteille julkisivun läheisyydessä jää niukasti - toisaalta, laaja aukiotila on hyvin lähellä, valo-olosuhteiltaan paremmalla sijainnilla. Monion ja uimahallin väliin jäävällä aukiolta voisi sijaita kokonainen elementti tai kiintopiste (tai esimerkiksi esiintymislavan paikka voisi olla keskeisempi).

Varuskunnanaukion pohjoisen reunan rajaa alikulusta korkea tukimuuri, jonka myötä aukiolle on saatu lisää tilaa. Ratkaisu on aukion toiminnallisuuden ja melunsuojauksen näkökulmasta perusteltu, mutta aukiolle avautuvat näkymät ovat muurin myötä rajattuja. Ehdotuksessa on tehty selvä valinta erottaa aukio ja alikulun lähistöllä oleva tila toisistaan.

Kasarmirakennusten lähialueilla on hyvin otettu huomioon mahdollinen toiminta esim. juhlatilana. Tämä näkyy ulkotilojen jäsentelyssä, suoralinjaisuus ja aksiaalisuus ovat muistumia kasarmialueen muotokielestä. Varuskunnanaukiolta itään, Rykmentinpuiston suuntaan kevyenliikenteen reitti ohjaa kulkua painottuen oikeaan kohtaan ja yhdistää aukion sujuvasti ympäristöönsä. Kukkivan promenadin alueella reitistö jakautuu rinnakkaisiksi "uomiksi" ja kapeampi reittiverkosto mutkittelee epäsymmetrisesti. Kasarmirakennuksen päädyn



Soljuen elävä virta havainnekuva

alueella aksiaalinen jäsentely ja polveilevuus kohtaavat, ratkaisu tuo toisaalta vaihtelua mutta myös kysymyksen siitä olisiko muotokieltä selkeytettävä.

Taitorakenteet ovat korkeatasoisia. Suunnitelman yhtenäinen materiaalimaailma ja värien käyttö on paikalle sopivaa, maanläheistä. Tiilen käyttö ja tasovaihtelut ovat hienovaraisia. Tiilen ohella Corten-teräs ja puu viittaavat tyylikkäästi alueen historiaan.

Aukion liittyminen ympäristön kortteleihin on ratkaistu onnistuneesti. Aukiotilat painottuvat aktiivisten kortteleiden, uimahallin ja sotekorttelin läheisyyteen ja aukion ratkaisut antavat luontevalla tavalla tilaa sitä reunustavien rakennusten toimintoille, joka mahdollistaa rakennusten aktiivisen yhteyden aukion kanssa. Ehdotuksessa on myös kommentoitu sopivalla tasolla kaupunkisuunnittelun ratkaisuja ja naapurikortteleiden avautumista ja liittymistä Varuskunnanaukion alueeseen mm. muodostamalla pieniä saapumisaukioita eteläpuoleisten asuinkorttelien reunoille sekä ottamalla kantaa olemassa olevan puuston säilyttämiseen. Asuinkorttelien reunoille on jätetty kulkutilaa ja toisaalta esitetty kasvillisuusalueita. Kaikkiaan reuna-alueiden ratkaisut ovat vaihtelevia ja ottavat huomioon ympäröivien korttelien eri käyttötarkoitukset.

Uimahallin tontin ja sen viereinen LPA tontin ratkaisussa uimahallin osalta on annettu laajalti tilaa ulkoaltille. LPA tontille on esitetty kilpailuohjelman mukaisesti pysäköintitalo. Uimahallin piha rajautuu aukion puolella säilytettävään kasarmirakennuk-

seen, jonka on ajateltu palvelevan sekä aukion että uimahallin puolen toimintoja. Ehdotuksessa ei ole esitetty ulkoaltilden ohella muita toimintoja, niiden lisääminen parantaisi piha-alueen aktiivointia.

Alikulun lähiympäristö on käsitelty hierarkkisesti Varuskunnanaukiosta erillisenä alueena, mutta laadukkaana kevyen liikenteen risteyskohtaa palvelevana tilana. Alue rajautuu kaltevan muurirakenteen välityksellä aukiosta. Alikulku on laajennettu valoaukolla ja sen kaltevat seinämät ovat umbrattua betonia, väylän reunoilla ylimmät luiskat ovat kasvillisuusalueita. Melunsuojaus on esitetty väylän molemmin puolin polveilevana, eri materiaalien (valoaukkojen, betonin ja corten-teräksen sekä kasvillisuuden) vaihtelevana aiheena. Lisäksi rajaa muurirakenteen toimii aukion suuntaan melunsuojana. Alikulku ja melunsuojaus asettuvat suunnitelma-kokonaisuuden luontevaksi osaksi.

Liikenteen ratkaisuja on esitetty erillisessä kaaviossa. Varuskunnanaukion saavutettavuus kävellessä on hyvä, suhde kortteleihin on toimiva. Nopeimman pyöräliikenteen eriyttäminen pois aukiolta on hyvä ratkaisu. Ympäröivään verkkoon liittymisen sekä Hyrylän tien autoliikenteen osalta liikennekaavion esityksessä on epäselvyyttä. Alikulun risteysalueen liikenneturvallisuutta sekä kävelyreittien sujuvuutta Jokipuiston pysäköintilaitoksesta tulisi kehittää.

Tarkastelualueella Jokipuiston ratkaisut ovat hienovaraisia ja toteutuskelpoisia, ne ottavat huomioon alueen luonteen. Koskenmäentien ylitse esitet-

ty jkpp silta vaikuttaa hyvältä ratkaisulta. Kaikkiaan alueen reitistöön ei ole juurikaan puututtu, puisto linkittyy kaupunkirakenteeseen kilpailuohjelman mukaisesti Esikunnanpolun ja Tykkimiehenpolun välityksellä. Esikunnanpuisto on säilytetty pääosin entisellään.

Hulevesien ratkaisuja on esitetty erillisellä kaaviolla, jonka lisäksi pohjapiirroksessa ja periaateleikkauksissa on kuvattu hulevesiaihteita (mm. sadepuutarha, viivytysspainanteet, vesileikkialue ja sadevesikouru). Ehdotuksessa esitetään, että hulevedet hyödynnetään pääsääntöisesti syntypaikalla ja niitä ohjataan kasvillisuusalueiden kautta edelleen maaperään. Vesi saa myös näkyä, runsaiden sadeiden aikana hulevesialueet muodostavat lamikoita ja avouomia ja monipuolistavat maisemaa ja kaupunkiluonnon elinympäristöjä. Suunnittelualueen hyvin vettä läpäisevä maaperä ja sen myötä ylikuivatuksen riski on huomioitu maltillisella viemäroinnillä. Hulevesien hyödyntämisen keinot ovat monipuolisia ja niitä on ideoitu ansiokkaasti.

Valaistuksen periaatteet on esitetty erillisessä kaaviossa, lisäksi valaistuksen paikat näkyvät pohjapiirroksessa sekä periaateleikkauksissa. Ilta-valaistuksen näkymäkuva olisi ollut hyvä lisäys. Valaistusperiaate on selkeä, koko alueelle on esitetty ns. perusvalaistus, ja aukiot nostetaan hierarkkisesti esille erityisvalaistuksella (valoverkko, gobotehostusvalaistuksella) ja lisäksi aukion reunojen rakennuksien julkisivuja valaistaan. Kirsikkapromenadin kohdalla aluetta valaistaan tunnelmallisemmalla pollarivalaistuksella. Jokipuistossa lepakot on otettu huomioon valaistusratkaisuissa. Valais-

tuksen ratkaisut ja painopisteet ovat onnistuneita, ne tukevat suunnitelmaa.

Kasvillisuuden osalta olemassa olevat, maisemallisesti merkittävät puut on otettu tilarakenteen ratkaisujen lähtökohdaksi, suuret tammet, koivut ja kuuset ovat näkymien päätepesteinä. Uudet kasvillisuusalueet on ryhmitelty olemassa olevien puiden ympärille. Monipuolisuutta luodaan myös istutettavan puuston vaihtelevalla taimikoolla. Täydennysistutuksia on tehty erityisesti männyillä ja lisäksi eteläosassa kukkivilla pienpuilla. Polveilevat puu-, pensas- ja perennaistutukset ovat monilajisia, kerroksellisia ja paikoin jopa tiheitä. Vuodenai-kojen vaihtelut on otettu kasvillisuussuunnittelussa huomioon. Suunnitelma ottaa hyvällä tavalla lähtökohdaksi olemassa olevan puuston ja käyttää niitä osana tilallista jäsentelyä. Kasvillisuuden ratkaisut muodostavat vihreää, mutta myös vaihtelevaa ympäristöä mahdollistaen avarampia maisematiloja. Kasvillisuuden ja rakennetun ympäristön välille on luotu hyvä tasapaino.

Kestävyuden näkökohtia on nostettu esiin erillisessä tekstiosuudessa ja näkyvät myös suunnittelu-ratkaisuissa, kuten maarakentamisen laajuuden minimoimisessa, hulevesiperiaatteissa, materiaali-valinnoissa ja olemassa olevan kasvillisuuden säilyttämisessä realistisella tavalla.

Ehdotus on kehityskelpoinen ja siinä esitettyjä ratkaisuja olisi tarvittaessa mahdollista muokata jatkosuunnittelussa.

Soljuen elävä virta havainnekuva



5. Kilpailun tulos

5.1. Kilpailun ratkaisu

Voittajan valinnassa tärkeää oli kuva Hyrylän keskustan ympäristön vetovoimaisuudesta, vehreydestä ja viihtyisyydestä sekä alueen ominaispiirteiden ja lähtökohtien huomiointi.

Voittajan valinnassa painotettiin erityisesti ehdotuksen visiota, kokonaisideaa ja maisema-arkkitehtuurin kokonaisuutta, suunnitelman liittymistä nykyiseen ympäristöön sekä tuleviin rakennushankkeisiin sekä ehdotuksen kehityskelpoisuutta.

Palkintolautakunnan arvioinnin pohjalta ehdotus **"Soljuen elävä virta"** täytti parhaiten kilpailuohjelman tavoitteet. Palkintolautakunta päätti yksimielisesti asettaa sen ensimmäiselle sijalle.

Lisäksi palkintolautakunta päätti yksimielisesti antaa kunniamaininnan ehdotukselle **"Maisema-maalauksen"**.

Muita ehdotuksia ei asetettu paremmuusjärjestykseen.

Kilpailun tulosten julkistamistilaisuus ja kilpailuehdotusten esittely järjestetään kutsuvieraille 23.1.2025, jonka aikana julkistetaan myös tekijät.

5.2. Suositukset jatkotoimenpiteiksi

Palkintolautakunta esittää ehdotusta "Soljuen elävä virta" jatkosuunnittelun pohjaksi. Palkintolautakunta esittää myös jatkosuunnittelun antamista ehdotuksen tekijöille.

Voittanut suunnittelijaryhmä saa tehtäväkseen kohteen jatkosuunnittelun, mikäli neuvottelumenettelyn tuloksena tilaaja saa voittaneelta toimistolta hyväksymiskelpoiset tarjoukset. Jatkosuunnittelu koskee suunnittelualueetta, jonka suunnittelu- ja toteutusaikataulu toteutuu vaiheittain riippuen aluetta ympäröivistä merkittävistä talonrakennushankkeista. Hyväksytyjen tarjousten perusteella kunnan toimivaltainen päätöksentekoeelin tilaa yleisten alueiden katu- ja aukiosuunnitelmat.

Kilpailun voittajaksi valitun "Soljuen elämän virta"-ehdotuksen jatkosuunnittelussa tulee ottaa huomioon aiemmassa arvostelussa esiintyneet esitykset ehdotuksen kehittämiseksi sekä seuraavat jatkosuunnitteluohjeet:

Varuskunnanaukiolla aukiotilan laajuutta tarkastellaan, jotta sille saadaan optimaalinen mitta-kaava erilaisten tapahtumien mitoittamiseen. Lisäksi tarkastellaan laajemman leikkipaikan sijoittumista lähelle pääaukiotilaa ja luodaan enemmän oleskeluun sopivia varjopaikkoja aukion alueelle.

Uimahallin lähiympäristön maisema-arkkitehtonisia ratkaisuja kehitetään erityisesti mahdollisten ulkoaltaiden mittakaavan ja pihalle sijoitettavien toimintojen ideoinnin ja yhteensovittamisen osalta.

Alikulkua aukion puolella rajaavaa muurirajaa tarkastellaan uudelleen. Jatkokehittelyssä tulee ottaa huomioon, että muuri rajaa Tuusulanväylän suunnasta avautuvia näkymiä. Tarkastellaan muurirajaa ohella mahdollisesti paremman visuaalisen ja toiminnallisen yhteyden tarjoavaa ratkaisua (esimerkiksi osittainen luiskaus tai terrassointi).

Tuusulanväylän alikulun kohdalle tarkastellaan jatkossa mahdollisesti erillistä jalankulun ja pyöräilyn siltaa, joka parantaa erityisesti pyöräilyn olosuhteita ja ratkaisee alueen liikenneturvallisuuden haasteita. Lisäksi kehitetään aukioalueiden ja alikulun risteysalueen liikenneturvallisuutta liittyen kevyen liikenteen risteämiseen ja eri nopeuksisten reittien kohtaamiseen. Kehitetään myös kevyenliikenteen yhteyttä aukion itäpäästä kaakon suuntaan "baanalle". Tarkastellaan liikenteellistä kytkeytymistä. Tutkitaan Tuusulanväylän vehreyttämistä kasvillisuuden ja puuston avulla "kaupunkibulevardiksi"

5.3. Arvostelupöytäkirjan allekirjoitus

Allekirjoitukset on toteutettu sähköisesti VismaSignilla.

5.4. Kilpailuehdotusten tekijät

Arvostelupöytäkirjan hyväksymisen jälkeen todettiin kilpailutöiden tekijät. Töiden tekijät ovat aakkosjärjestyksessä seuraavat:

ELÄMISEN SIETÄMÄTÖN KEVEYS.

Maisema-arkkitehtitoimisto Studio Terra oy

TEKIJÄT

Kajsa Sjöholm, Maisema-arkkitehti MARK
Sarianne Silfverberg, Maisema-arkkitehti MARK
Elina Piispanen, Suunnitteluhortonomi AMK
Suvi Maaranen, Suunnitteluhortonomi AMK
Moby Siivonen, Maisema-arkkitehti opiskelija
Hamilkar Alava Bergroth, Katu- ja vesihuoltosuunnittelun asiantuntija DI
Henri Hunnako, Hulevesien hallinnan asiantuntija DI
Tuomas Kiuru, Liikennesuunnittelun asiantuntija DI

MAISEMAMAALAUUS,

Loci maisema-arkkitehdit Oy

TEKIJÄT

Loci maisema-arkkitehdit Oy:
Milla Hakari, maisema-arkkitehti
Pia Kuusiniemi, maisema-arkkitehti
Veera Tolvanen, maisema-arkkitehti
Jussi Virta, maisema-arkkitehti
Jasmin Hiekkamies, maisema-arkkitehti
Razeen Nazar, maisema-arkkitehti
Felix Bourgeau, maisema-arkkitehti
Eetu Mykkänen, maisema-arkkitehti
Anni Virolainen, graafinen suunnittelija
Valaistussuunnittelu:
Riku Pirttilä, valaistussuunnittelija, Intec Oy
Asiantuntijat:
Tuomas Seppänen, arkkitehti,
Arkkitehtuuritoimisto B&M Oy
Juha-Pekka Saarelainen, hulevedet, Watec Oy
Marko Ranta, kunnallistekniikka, Finnmap Infra Oy
Suvi Saljola, geotekniikka, GeoPro Consulting Oy
Esa Paavola, rakennetekniikka, Pontek Oy

HEIJASTUKSIA,

Maisema-arkkitehtitoimisto Näkymä oy

TEKIJÄT

Maisema-arkkitehtitoimisto Näkymä Oy:
Matti Liski, maisema-arkkitehti
Elias Luoto, maisema-arkkitehti
Ronja Rajamäki, maisema-arkkitehti
Sofia Tigerstedt, maisema-arkkitehti
Heini Vuorelma, maisema-arkkitehti
Heidi Joronen, maisema-arkkitehti yo
Afry Finland Oy:
Aki Leislahti, DI, kunnallistekninen suunnittelu
Tuomas Laitinen, Ins. AMK, tasaus-, kuivatus- ja hulevesisuunnittelu
Heikki Vanne, Ins. AMK, rakennesuunnittelu

SOLJUEN ELÄVÄ VIRTAA,

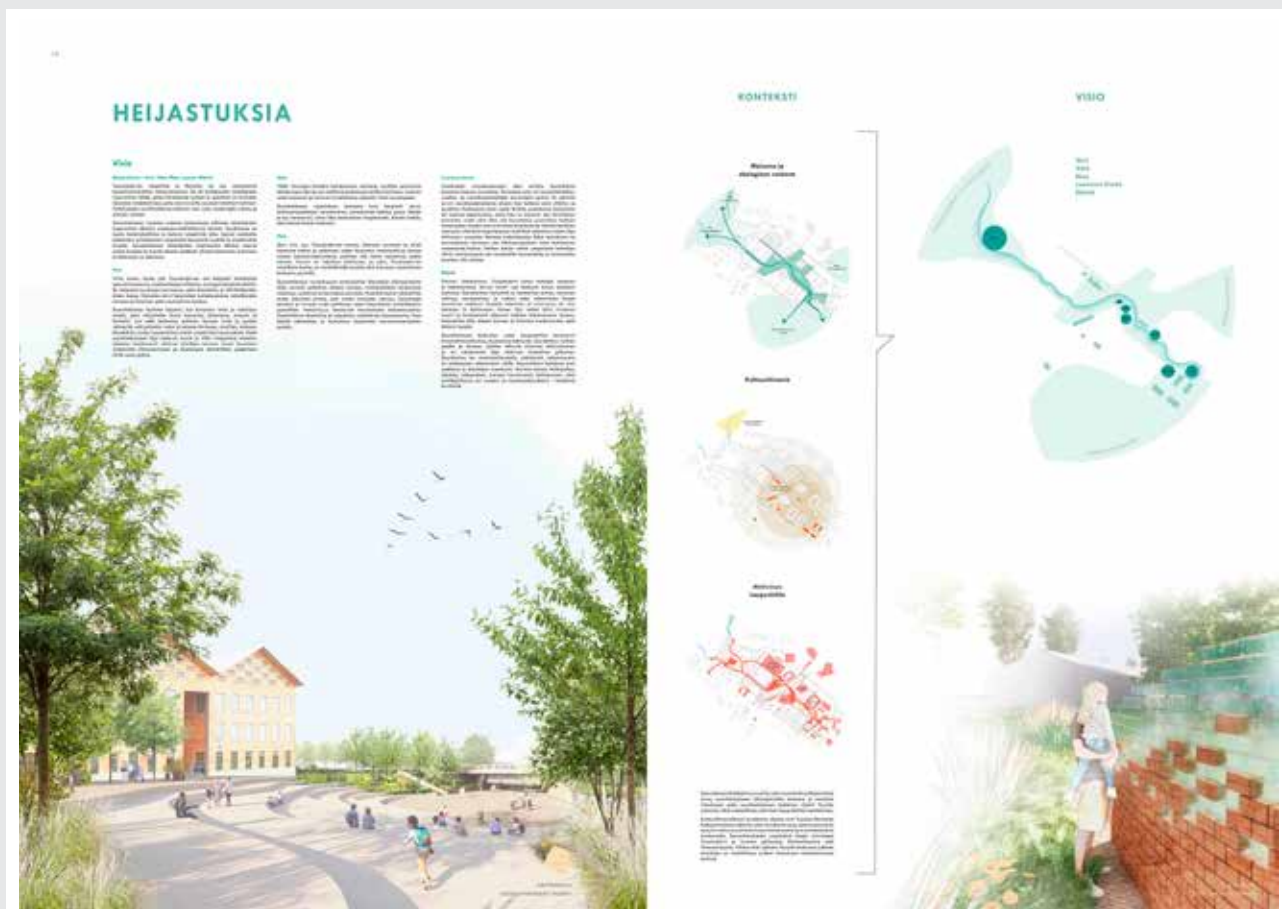
WSP Finland oy

TEKIJÄT

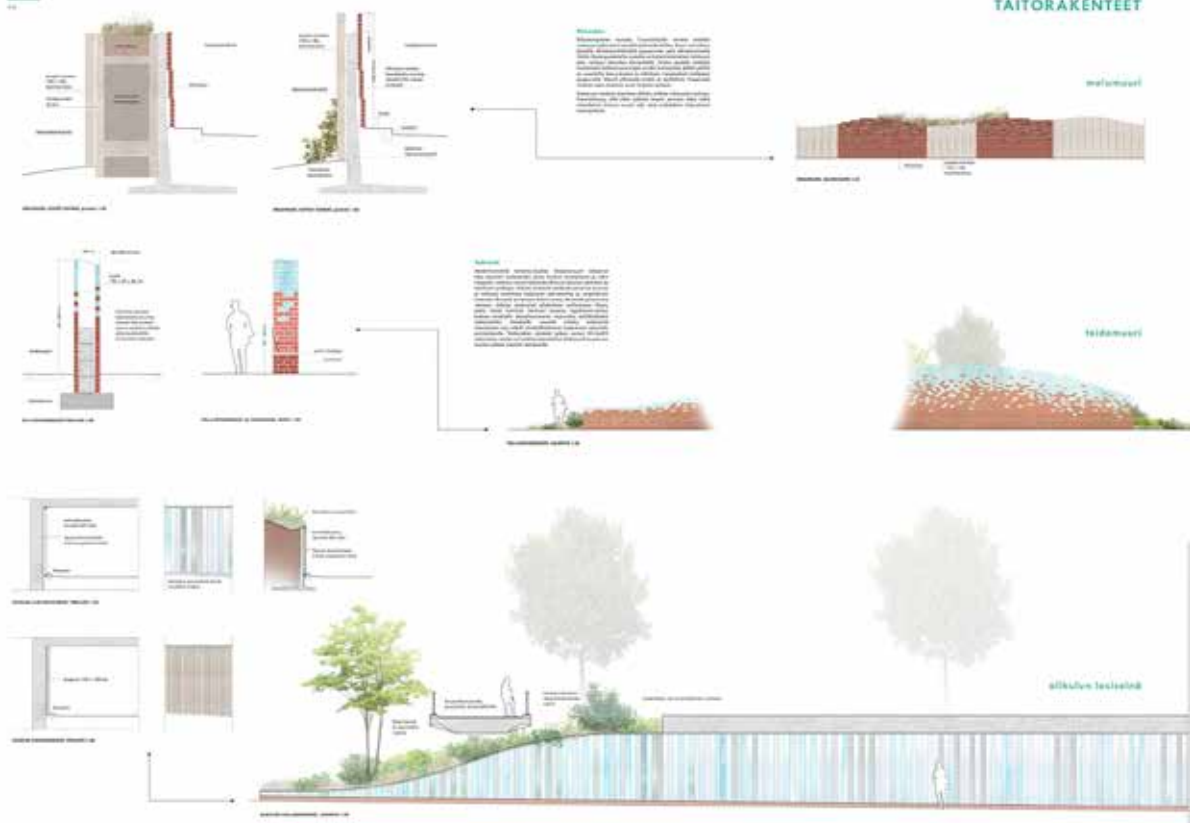
Hiroko Kivirinta, maisema-arkkitehti
Pauliina Korhonen, maisema-arkkitehti
Rani Ji, maisema-arkkitehti
Tuomas Vuorinen, arkkitehti
Emma Komi, arkkitehti
Arto Kaituri, maisema-arkkitehti
Tommi Kärki, maisema-arkkitehti
Mia Erlin, valaistus
Olli Perälä, silta
Olli Haveri, liikenne
Olli Hakala, hulevesi
Teppo Kuotola, meluaita, muotoilija
Pry Survo, melu, akustiikka
Ari Kujala, graafinen suunnittelu
Alma Shakil, kasvillisuus
Daniela Rosqvist, kestävä maisema
Lotta Nikulainen, maisema-arkkitehti yo.

Liite 1. Kilpailuehdotukset

Heijastuksia



TAITORAKENTEET



Keskikorttelin sisäpiha

Keskikorttelin sisäpiha on korttelin keskeinen osa, joka tarjoaa rauhallista oleskelutilaa asukkaille. Piha on suunniteltu soveltumaan erilaisiin toimintoihin, kuten istumiseen, leikkimiseen ja piknikointiin. Pihaan on sijoitettu istuimia, pöytiä ja leikkikenttiä, jotka edistävät sosiaalisen vuorovaikutuksen kehittämistä. Piha on myös varustettu valaistuksella ja viheralueilla, jotka lisäävät pihaan miellyttävää ilmastoa.

Keskikorttelin ulkopihapiha

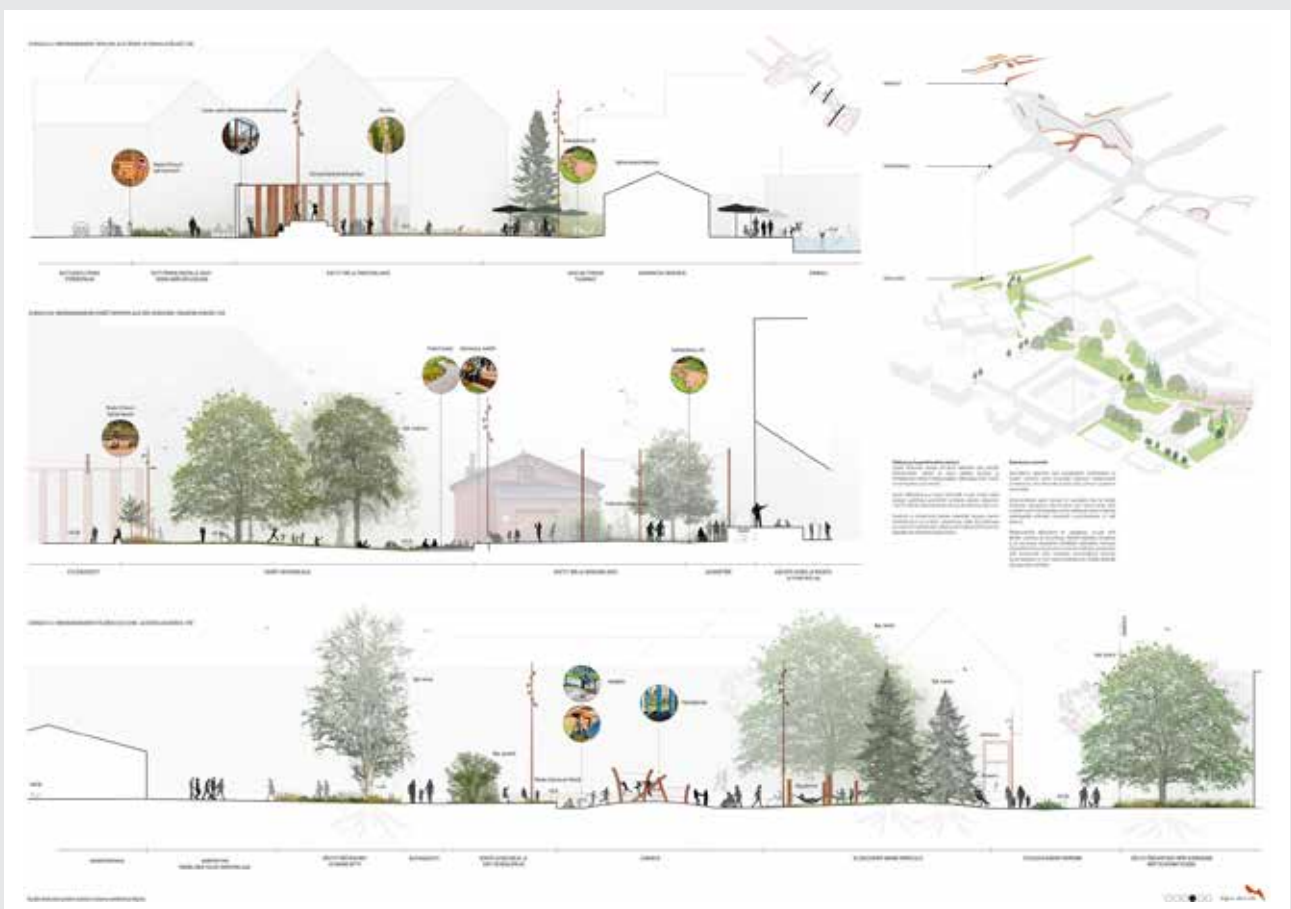
Keskikorttelin ulkopihapiha on korttelin ulkopuolella sijaitseva piha, joka tarjoaa rauhallista oleskelutilaa asukkaille. Piha on suunniteltu soveltumaan erilaisiin toimintoihin, kuten istumiseen, leikkimiseen ja piknikointiin. Pihaan on sijoitettu istuimia, pöytiä ja leikkikenttiä, jotka edistävät sosiaalisen vuorovaikutuksen kehittämistä. Piha on myös varustettu valaistuksella ja viheralueilla, jotka lisäävät pihaan miellyttävää ilmastoa.

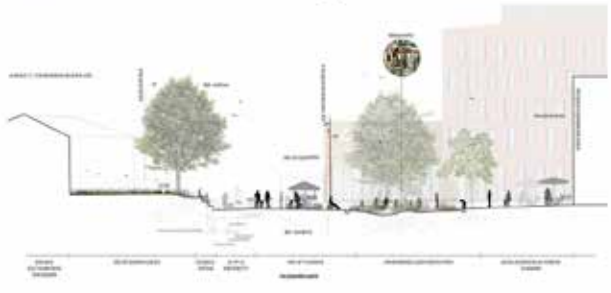
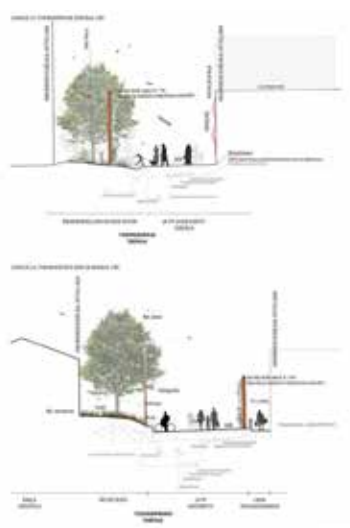


Keskikorttelin sisäpiha

Keskikorttelin sisäpiha on korttelin keskeinen osa, joka tarjoaa rauhallista oleskelutilaa asukkaille. Piha on suunniteltu soveltumaan erilaisiin toimintoihin, kuten istumiseen, leikkimiseen ja piknikointiin. Pihaan on sijoitettu istuimia, pöytiä ja leikkikenttiä, jotka edistävät sosiaalisen vuorovaikutuksen kehittämistä. Piha on myös varustettu valaistuksella ja viheralueilla, jotka lisäävät pihaan miellyttävää ilmastoa.







This documents contains 36 pages before this page
Dokumentet inneholder 36 sider før denne siden

Tämä asiakirja sisältää 36 sivua ennen tätä sivua
Dette dokument inneholder 36 sider før denne side

Detta dokument innehåller 36 sidor före denna sida

Jouni Henrik Ilari Määttä

Tuusulan kunta kasvu ja ympäristö, FI01316613, Moukarinkuja 4 C, 04301, Tuusula

7735c3ad-1889-4a1f-8acb-c5fd26c65700 - 2025-01-20 13:37:43 UTC +02:00

BankID / MobileID - 04feb858-77db-4c38-a0d8-2b2aad128ff2 - FI

Authority to sign - Asemavaltuus - Ställningsfullmakt - Autoritet til å signere - Myndighed til at underskrive

Mia Marjatta Järvinen

Tuusulan kunta kasvu ja ympäristö, FI01316613, Moukarinkuja 4 C, 04301, Tuusula

c0f59f21-1e38-49f1-a90f-609ee2eb0bbc - 2025-01-20 13:59:36 UTC +02:00

BankID / MobileID - 4ce3e01d-c859-462f-9b2d-9ef20a0bb217 - FI

Authority to sign - Asemavaltuus - Ställningsfullmakt - Autoritet til å signere - Myndighed til at underskrive

KALLE ILARI IKKELÄ

Company - Yritys - Företag - Selskap - Virksomhed: Tuusulan kunta

1f3aa81a-d91e-494a-b85a-aacad9bcdcc7 - 2025-01-20 14:00:49 UTC +02:00

BankID / MobileID - 13d588bd-2b36-4621-94dd-3e8e3038a5eb - FI

Representative - Nimenkirjoitusoikeus - Firmateckningsrätt - Representant - Repræsentant

Helena Mirjami Sundström

Company - Yritys - Företag - Selskap - Virksomhed: Tuusulan kunta, yhdyskuntatekniikka

ab6e7df7-44ab-41bd-a892-c9f42b6d8797 - 2025-01-20 14:03:59 UTC +02:00

BankID / MobileID - 73f77db0-28e6-4b9b-bff3-d50b1d510e30 - FI

Authority to sign - Asemavaltuus - Ställningsfullmakt - Autoritet til å signere - Myndighed til at underskrive

KAI ERIK LANGE

Tuusulan kunta kasvu ja ympäristö, FI01316613, Moukarinkuja 4 C, 04301, Tuusula

b400af84-43df-4dc1-b808-3308fe6915ef - 2025-01-20 14:04:54 UTC +02:00

BankID / MobileID - 018ee0d1-854a-47c1-b0c9-a3d8cea48a06 - FI

Authority to sign - Asemavaltuus - Ställningsfullmakt - Autoritet til å signere - Myndighed til at underskrive

SAARA EMILIA WECKMAN

Company - Yritys - Företag - Selskap - Virksomhed: Suomen Maisema-arkkitehtiliitto MARK

df121e5c-7792-46c0-9945-03f8e7d58b7c - 2025-01-20 14:59:42 UTC +02:00

BankID / MobileID - af08769a-b3ea-4fb1-b96b-ede1da67ea19 - FI

Authority to sign - Asemavaltuus - Ställningsfullmakt - Autoritet til å signere - Myndighed til at underskrive

Petri Erkki Antero Juhola

Tuusulan kunta kasvu ja ympäristö, FI01316613, Moukarinkuja 4 C, 04301, Tuusula

7fda6c96-5b81-4162-8972-39c5739ee7a5 - 2025-01-20 15:41:31 UTC +02:00

BankID / MobileID - 714e6542-0955-4fbc-923c-3f7cef302e3f - FI

Authority to sign - Asemavaltuus - Ställningsfullmakt - Autoritet til å signere - Myndighed til at underskrive

authority to sign

representative

custodial

asemavaltuus

nimenkirjoitusoikeus

huoltaja/edunvalvoja

ställningsfullmakt

firmateckningsrätt

förvaltare

autoritet til å signere

representant

foresatte/verge

myndighed til at underskrive

repræsentant

frihedsberøvende

SIGNATURES**ALLEKIRJOITUKSET****UNDERSKRIFTER****SIGNATURER****UNDERSKRIFTER**

This documents contains 37 pages before this page
Dokumentet inneholder 37 sider før denne siden

Tämä asiakirja sisältää 37 sivua ennen tätä sivua
Dette dokument indeholder 37 sider før denne side

Detta dokument innehåller 37 sidor före denna sida

Pirjo Kaarina Siren

Company - Yritys - Företag - Selskap - Virksomhed: Tuusulan kunta

16e21f8e-ba7d-4248-a30f-acbac5df168f - 2025-01-20 15:52:18 UTC +02:00

BankID / MobileID - 34ca28ac-6f21-4618-aabd-726604b25902 - FI

Authority to sign - Asemavaltuutus - Ställningsfullmakt - Autoritet til å signere - Myndighed til at underskrive

authority to sign
representative
custodial

asemavaltuutus
nimenkirjoitusoikeus
huoltaja/edunvalvoja

ställningsfullmakt
firmateckningsrätt
förvaltare

autoritet til å signere
representant
foresatte/verge

myndighed til at underskrive
repræsentant
frihedsberøvende



TUUSULA

tuusula.fi

