

Tuusulan Hyrylän Rykmentinpuiston luontoarvotarkastelu 2012



Rauno Yrjölä
Ympäristötutkimus Yrjölä Oy 2012

Sisällysluettelo

Johdanto	2
Lajistotarkastelu.....	2
Yhteenveto	5
Lähteet:.....	5

Johdanto

Rykmentinpuiston kaava-alueelta ja sen lähiympäristöstä on tehty luontoselvityksiä ainakin vuosina 2005-2007. Selvityksiin kuuluivat mm. liito-orava ja lepakkoselvitykset, kasvillisuus- ja luontotyypiselvitykset, linnustoselvitys sekä perhosselvitys tiettyjen lajien osalta.

Raporteissa on kuvattu uhanalaisten, rauhoitettujen tai direktiivilajien esiintyminen alueella sekä esiintymispaikat. Selvitysten teon jälkeen on kuitenkin tapahtunut muutoksia uhanalaisuusluokituksissa. Vuonna 2010 julkaistiin uusi suomalaisten eliöläjien uhanalaisuustarkastelu. Monien eliöläjien status muuttui, yleensä valitettavasti huonommaksi.

Vaikka nuo muutokset uhanalaisuudessa eivät vielä ole ehtineetkään lainsäädäntöön asti, katsottiin eduksi tarkastella myös Rykmentinpuiston alueelta tehtyjä selvityksiä uudelleen uuden luokituksen perusteella. Siten kaavatyön pohjaksi saadaan perusteellisempi aineisto.

Rauno Yrjölä tarkisti aiemmat selvitykset ja vertasi uuteen uhanalaisuusluokitukseen, onko joidenkin luontoarvojen osalta antaa lisäohjeita kaavatyöhön.

Lajistotarkastelu

Tarkastelussa ovat ne eliöryhmät, jotka on mainittu aiemmissa raporteissa (katso lähdeluettelo). On huomattava, että osa selvityksistä koski laajempaa aluetta kuin Rykmentin puiston kaava-alue.

Tarkastelun lyhenteet: D1, lintudirektiivin laji

NT, near threatenet, silmälläpidettävä

VU, vulnerable, vaarantunut

Kasvillisuus- ja luontotyypit

Kasvillisuus- ja luontotyyppiselvitysten päivittämistä vaikeuttaa se, että alueen koko lajistoa ei ole raporteissa lueteltu. Arvokkain lajisto on mainittu, samoin kuvioiden tyyppilajisto.

Aiemmissä selvityksissä musta-apila oli ainoa alueella havaittu silmälläpidettävä putkilokasvilaji. Musta-apilan luokitus on edelleen sama.

Tehdyissä selvityksissä Hyrylän varuskunta-alueelta ei löydetty luonnonsuojelulain 29 §:n suojeltuja luontotyyppisiä eikä metsä- tai vesilain mukaisia suojeltavia kohteita. Luontotyyppien uhanalaisuutta ei ole raporteissa selkeästi arvioitu, mutta alueen luontotyyppisiin luetellaan toisessa raportissa kuuluvaksi mm. lehtomaisia kankaita. Näistä osa on Etelä-Suomessa luokiteltu silmälläpidettäväksi, osa ei (Raunio ym. 2008). Erot ovat lähinnä puuston iässä sekä pääpuulajissa. Koska sitä ei ole erikseen raporteissa tähdennetty, oletan lehtomaisten kankaiden olleen tyyppiltään yleisempiä, ei silmälläpidettäviä.

Linnusto

Linnustoselvityksessä (2006-2007), mainitaan mm, seuraavassa taulukossa olevat arvolajit. Koko lajisto oli myös dokumentoitu lajilistana, joten vertailu onnistui hyvin.

Laji	Vanha	Uusi luokitus	Lisähuomioita
kottarainen	NT	-	
palokärki	D1	D1	Havaittiin alueella myös huhtikuussa 2012
pikkutikka	VU	-	
pyy	D1	D1	
tiltaltti	VU	-	
kivitasku	NT	VU	Pesinyt ampumaradalla
käki	NT	-	
käenpiika	VU	NT	
leppälintu			Suomen vastuulaji
mehiläishaukka	D1 NT	D1 VU	
pikkulepinkäinen	D1 NT	D1	
Punavarpunen		NT	1 reviiri
Sirittäjä		NT	11 reviiriä, keskittymä Mäyräkorvessa, tämän kaava-alueen ulkopuolella

Linnuston osalta merkittävää on, että aiemmin alueella olleista uhanalaisista lajeista monen luokitus on laskenut. Kivitaskun ja mehiläishaukan luokitus on tiukentunut, molemmat ovat nyt vaarantuneita. Olennainen muutos on myös sirittäjän luokitus silmälläpidettäväksi. Lintuselvitysraportin mukaan sirittäjät olivat kuitenkin keskittyneet Mäyräkorpeen, Sammalojan eteläpuolelle eli tämän kaava-alueen ulkopuolelle. Alueella olleet reviirit olivat Myrtinsuolla tai sen itäpuolella.

Tämän kaava-alueen osalta uhanalaisuuden muutoksilla ei ole kovin suurta merkitystä ja aiemmissa raporteissa annetut suositukset pätevät edelleen. Myrtinsuon alue on kaavassa jätetty viheralueeksi alueen keskelle. Linnustonselvityksessä mainitut arvokkaimmat alueet ovat pääosin tämän kaava-alueen itäpuolella, ja mm. sirittäjien esiintymä olisi hyvä huomioida niin, että metsäalue säilyisi rakentamisen välissä.

Lepakot

Kaikki Suomessa havaitut lepakot ovat rauhoitettuja ja EU:n luontodirektiivin suojelemia. Suomen uhanalaisuusluokituksessa lepakoista vain ripsisiippa on luokiteltu, laji on erittäin uhanalainen.

Verrattuna aiempiin selvityksiin, lepakoiden osalta ei ole tapahtunut muutoksia. Kaikki lepakot ovat EU:n lainsäädännön suojaamia lisääntymis- ja levähdyspaikkojen osalta, vaikka ne eivät Suomen kansallisessa tarkastelussa olekaan uhanalaisia.

Alueelta ei ollut tiedossa suojeltavia lisääntymis- ja levähdyspaikkoja. Lepakoiden osalta alueen arvo ei selvitysten valossa poikkea tavanomaisista asutusten lähimetsistä eivätkä lepakot nykytiedon valossa ole este kaavan toteuttamiselle.

Perhoset

Alueen luontoselvityksissä mainitaan EU:n luontodirektiivin laji kirjoverkkoperhonen sekä piennarkentäkääriäinen. Kirjoverkkoperhonen ei edelleenkään ole Suomen uhanalaisuusluokitukseen kuuluva laji, piennarkentäkääriäisen luokitus on sama kuin aiemmin, silmälläpidettävä.

Perhosten osalta suositukset ovat samat kuin raporteissakin, lajien elinympäristöjä tulisi säilyttää monipuolisesti alueella, mutta kaavan toteuttamiselle ei ole estettä..

Yhteenveto

Rykmentinpuiston kaava-alueen osalta muutokset uhanalaisuusluokituksissa eivät vaikuta olennaisesti aiempien selvitysten tuloksiin ja suosituksiin. Itäosan metsäalueen, sekä alueen itäpuolella olevien metsien lintulajeista petolintujen mahdolliset pesäpaikat tulisi säilyttää, samoin sirittäjien suosima metsäalue.

Lähteet:

Honkala, J. & Niiranen, S. 2007: Tuusulan Kehä IV:n ja Sulan alueiden linnustotutkimus 2007. Tuusulan kunta, Keski- ja Pohjois-Uudenmaan lintuharrastajat ry. Apus

Nieminen, M. & Schrader, M. 2007: Liito-oravaselvitykset Tuusulassa keväällä 2007. Tuusulan kunta, Faunatica.

Nieminen, M. ym. 2007: Hyrylän varuskunta-alueen luontoselvitykset 2006-2007. Tuusulan kunta, Faunatica Oy.

Rassi, P. Alanen, A., Kanerva, T. & Mannerkoski, I. (toim.) 2001: Suomen lajien uhanalaisuus 2000. Ympäristöministeriö ja Suomen ympäristökeskus, Helsinki. 432 s.

Rassi, P., Hyvärinen, E., Juslén, A. & Mannerkoski, I. (toim./eds.) 2010: Suomen lajien uhanalaisuus – Punainen kirja 2010. Ympäristöministeriö & Suomen ympäristökeskus, Helsinki. 685 s.

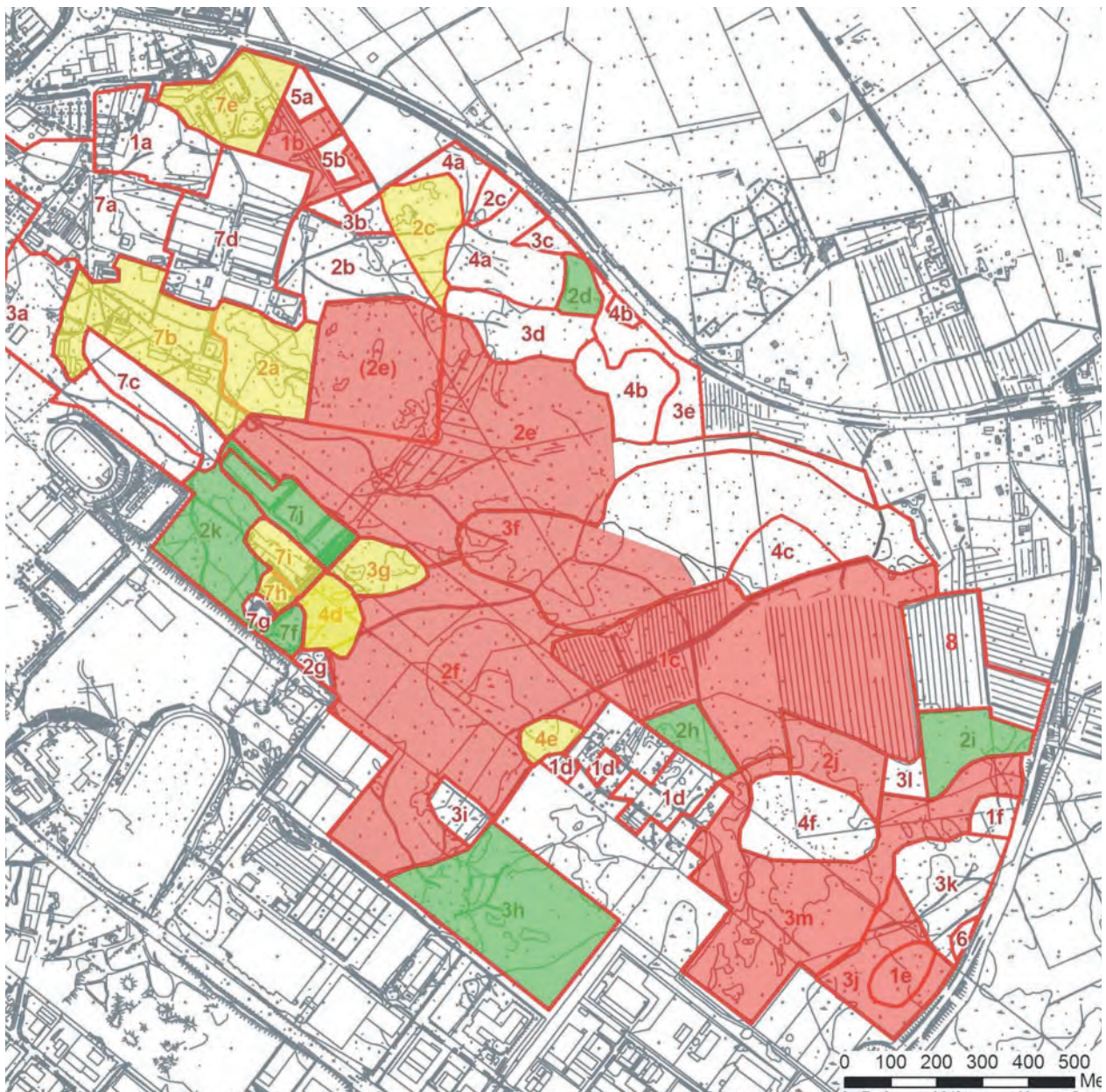
Raunio, A., Schulman, A. & Kontula, T. 2008: Suomen luontotyyppien uhanalaisuus. Suomen ympäristö 8/2008.

Routasuo, P. 2006: Hyrylän varuskunnan harjoitus-alueen liito-oravat. Ympäristösuunnittelu Enviro Oy.

Vauhkonen, M. 2005: Hyrylän varuskunta-alueen luontoselvitys. Ympäristösuunnittelu Enviro Oy.

Tämä tiivistelmä perustuu yksityiskohtaiseen raporttiin Tuusulan Hyrylän varuskunta-alueella kesinä 2006 ja 2007 tehdyistä luontoselvityksistä. Selvitysten tilaajana oli Realprojekti Oy ja tekijänä Faunatica Oy. Tiivistelmään on otettu mukaan alueen maankäytöstä järjestettävän kansainvälisen arkkitehtikilpailun kannalta oleellisimmiksi katsotut seikat.

Selvitysalue jaettiin maastohavaintojen perusteella kuvioihin melko yhtenäisten luontotyyppien mukaan. Nämä kasvillisuuskuviot arvoettiin selvityksissä havaittujen luontoarvojen perusteella (kuva 1). Mikään kuvio ei kuitenkaan ole alueellisesti erityisen edustava tai harvinainen.



Kuva 1. Kuviot, joissa on havaittu luontoarvoja. Punainen varjostus = eniten luontoarvoja, vihreä varjostus = kohtalaisia luontoarvoja, keltainen varjostus = vähäisiä luontoarvoja.

Luonto- ja maisemaselvitykset:

Varuskunta-alueen luontoselvitykset, tiivistelmä. Insinööritoimisto Ecobio Oy, 2006-2007

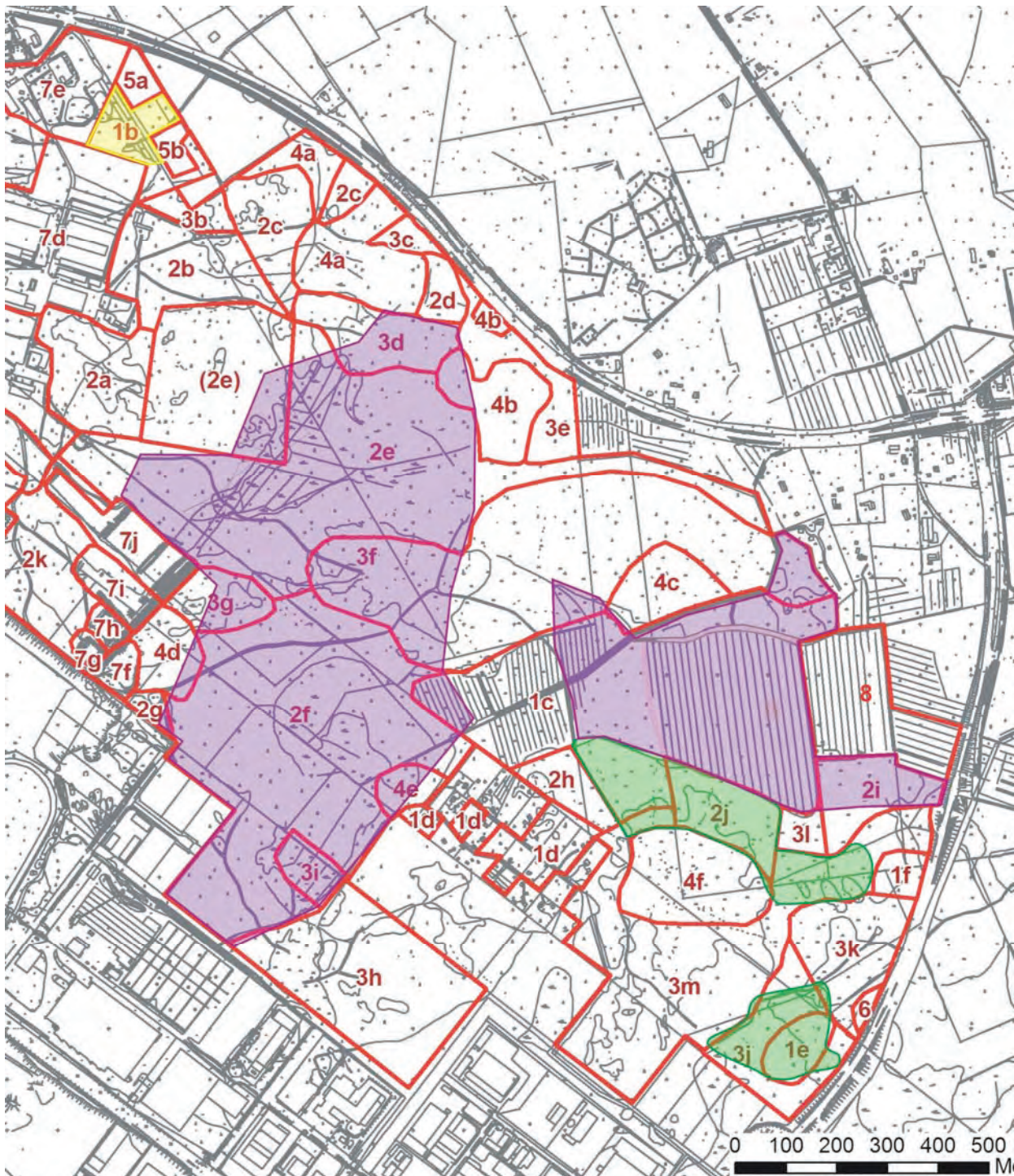
Arvokkaimpia kohteita ovat suhteellisen luonnontilaiset, rehevät lehtomaiset kangasmetsiköt ja arvokkaimmat linnustoalueet (1b, 1c, 2e, 2f & 3f). Arvokkaita kohteita ovat myös kirjoverkkoperhosen elinympäristöt. Varttuneet, rehevät kuusikkokankaat (2d & 2h-k) voisivat myös kehittyä melko arvokkaiksi kohteiksi. Oma arvonsa on intensiivisen käytön synnyttämällä, avoimilla ja osin ketomaisilla ruderaattilaikuilla (erityisesti 7f & 7j). Luontoarvoja on myös kuvioilla, joilta on havaintoja ainakin yhdestä huomionarvoisesta lajista.

Ainoastaan kirjoverkkoperhosen asuttamat alueet rajoittavat lainsäädännöllisesti rakentamista. Kuvion 2h reunalla sijaitseva kalliolaikku on tulkittu metsälain tarkoittamaksi luontotyyppiä, mutta muilla kuvioilla ei ole eri lainsäädäntöjen tarkoittamia luontotyyppiejä.

Eri kuvioihin liittyy erilaisia arvoja ja kaikkien luontoarvojen säilyttämiseksi ei välttämättä tarvitse säästää koko kuviota nykytilassa. Kuvassa 2 on tarkemmat rajaukset tärkeimmistä kohteista. Violetilla värillä on osoitettu kaksi laajempaa metsäaluetta, joiden arvo perustuu lintulajistoon. Koska kyseessä ovat pääasiassa metsissä elävät lajit, tulisi säästettävien alueiden olla mahdollisimman yhtenäisiä, laajoja ja koskemattomia niiden kantojen pitämiseksi elinvoimaisina. Alueen poikki kulkevaa yhtenäistä viheraluetta voidaan perustella myös yleisesti metsälajien kulkureittinä. Selvitysten perusteella läntisemmän kuvion linnuissa on enemmän huomionarvoista lajistoa kuin itäisemmällä kuviolla.

Alueen kaakkoisosan vihreät alueet ovat EU:n luontodirektiivin liitteen IV lajin kirjoverkkoperhosen mahdollisia elinalueita. Niillä on lajin toukille sopivaa puoliavointa tai aukkoista metsäaluetta ja etelään avautuvia metsänreunoja sekä aikuisille perhosille mesikasvialueita. Lajin lisääntymisestä alueella ei kuitenkaan ole tietoja. Laji elää tyypillisesti em. kaltaisissa metsänreunoissa ja se katoaa melko nopeasti umpeenkasvun seurauksena. Sen esiintyminen on siten pitkälti riippuvaista laajemmilla alueilla tehtävistä metsänhoito- ym. töistä, joissa syntyy uutta avointa metsänreunaa.

Alueen luoteisosassa oleva keltainen alue sisältää lehtomaisen metsän ja niittyjen mosaiikkia, missä on myös melko monipuolinen linnusto, vaikkakaan huomionarvoisia lintulajeja ei tavattu.



Kuva 2. Tärkeimpien kuvioiden tarkemmat rajaukset. Violetit kuviot = tärkeimmät linnustoalueet, vihreät kuviot = kirjoverkkoperhosien mahdolliset elinalueet, keltaiset kuviot = lehtomaista metsää ja niittyaiakkuja.

Luonto- ja maisemaselvitykset:

Varuskunta-alueen luontoselvitykset, tiivistelmä. Insinööritoimisto Ecobio Oy, 2006-2007