

Tuusulan FOCUS-alueen pesimälinnusto- ja lepakkoselvitys vuonna 2024

Ville Vasko



Faunatican raportteja 94/2024

Päiväys: 18.2.2025
Kirjoittaja: Ville Vasko

Kannen kuva: Kalliojyrkänne, jolla sijaitsi kehrääjän reviiri. Kuva: Ville Vasko 19.7.2024
Valokuvat: © 2024 / Faunatica Oy
Karttakuvat: © 2024 / Faunatica Oy
Pohjakartat ja ilmakuvat: © Maanmittauslaitos

Espoo 2025

Suosittellemme viittaamaan tähän raporttiin seuraavasti:

Vasko, V. 2025: Tuusulan FOCUS-alueen pesimälinnusto- ja lepakkoselvitys vuonna 2024. – Faunatican raportteja 94/2024. 28 s.

Sisällysluettelo

| | |
|---|-----------|
| TIIVISTELMÄ | 3 |
| 1. JOHDANTO | 4 |
| 2. MENETELMÄT | 6 |
| 2.1. Linnustoselvitys | 6 |
| 2.2. Lepakkoselvitys | 7 |
| 3. TULOKSET | 9 |
| 3.1. Linnut | 9 |
| 3.2. Lepakot | 13 |
| 4. JOHTOPÄÄTÖKSET | 14 |
| 4.1. Linnusto | 14 |
| 4.2. Lepakot | 17 |
| 5. KIRJALLISUUS | 18 |
| LIITE 1. VALOKUVIA SELVITYSKOhteILTA | 19 |

Tiivistelmä

Tässä selvityksessä päivitettiin tiedot Tuusulan FOCUS-alueen suojelunarvoisesta linnustosta ja lepakoista. Selvityksen kohteena olivat aiemmissa selvityksissä arvokkaiksi todetut ja maankäytön muutoksilta toistaiseksi säästyneet alueet. Linnustonselvitys kohdistui seitsemään ja lepakkoselvitys kahteen osa-alueeseen.

Linnustolle arvokkaimmaksi luokan 2 kohteeksi rajattiin Huhtarinmäen alue, jossa esiintyy EU:n lintudirektiivin lajeja sekä uhanalaiseksi luokiteltuja lajeja. Alueen tärkein pesimälaji on kehrääjä, jonka reviirejä on ainakin kaksi ja myös pesintä varmistettiin. Alue suositellaan säilytettäväksi yhtenäisenä kokonaisuutena.

Kaksi pienempää osa-aluetta määriteltiin luokan 3 kohteiksi. Niillä ei esiinny direktiivi- tai uhanalaisluokiteltuja lajeja, mutta linnusto on monipuolista. Kohteet suositellaan säilytettävän mahdollisuuksien mukaan.

Kolme osa-aluetta oli metsien pirstaloitumisen seurauksena menettänyt aiemmat linnustolliset arvonsa kokonaan.

Lepakoille tärkeitä, maankäytön suunnittelussa huomioitavia kohteita ei alueella tämän selvityksen perusteella ja nykykriteerein tulkittuna enää ole.

1. Johdanto

Faunatica Oy teki kesällä 2024 Tuusulan kunnan toimeksiannosta pesimälinnusto- ja lepakkoselvityksiä FOCUS-alueella Helsinki-Vantaan lentokentän pohjoispuolella. Työn tavoitteena on päivittää tiedot alueen suojelunarvoisesta linnustosta ja lepakoista maankäytön suunnittelua varten.

Alueella on tehty aiemmin lukuisia luontoselvityksiä mm. vuosina 2013, 2016 ja 2020. Niiden tulokset on koottu yhteen raportissa vuonna 2023 (Vanhatalo & Saviharju). Tässä selvityksessä kartoitettiin vain ne osat, jotka oli aiemmissa selvityksissä todettu arvokkaiksi tai potentiaalisesti arvokkaiksi linnuille ja lepakoille, ja joille ei ole selvitysten jälkeen kohdistunut suuria maankäytön muutoksia, kuten avohakkuuta.

Linnustoselvitys kohdistui seitsemälle osa-alueelle, joiden koko vaihteli 1,1 hehtaarista 25 hehtaariin. Alueiden yhteispinta-ala oli 52 hehtaaria. Kolme pienintä osa-aluetta olivat käytännössä hakatun Siltaniitun metsäalueen hakkaamattomia reunasirpaleita. Alueet on esitetty kartalla Kuvassa 1.

Lepakkoselvitys kohdistui Huhtarinmäellä yhdelle alueelle, jonka pinta-ala oli 1,7 ha, sekä Lövkullan autiotilan navettarakennukseen. Huhtarinmäellä oli aiemmissa selvityksissä havaittu pohjanlepakkoa ja viiksisiippalajeja. Navettarakennuksessa oli havaittu mahdollinen lepakoiden päiväpiilo.

Selvityksen on tehnyt biologi, FM Ville Vasko, jolla on pitkä kokemus lintu- ja lepakkoselvityksistä sekä lintujen ja lepakoiden ekologian tutkimuksesta.

Aiemmat selvitykset

Vuoden 2013 selvityksessä (Ahola ym. 2014) rajattiin muutamia arvokkaita lintualueita, laajimpana Siltaniitun-Huhtarinmäen-Kratinkallion metsäalue selvitysalueen keskellä. Tällä alueella pesi havumetsälajien lisäksi huomattavan paljon myös lehtoja suosivia lajeja kuten sirittäjä (*Phylloscopus sibilatrix*). Kyseinen alue nostettiin selvitysraportin suosituksissa erityisesti huomioitavaksi laajemmaksi metsäalueeksi.

Vuoden 2016 linnustoselvityksessä (Routasuo ym. 2016) havaittiin mm. EU:n lintudirektiivin liitteen I lajeja. Alueelta rajattiin kolme arvokasta lintualueita, joilla katsottiin olleen paikallista merkitystä vanhojen metsien ja lehtojen harvalukuisen linnuston kannalta. Lisäksi Siltaniitunmäen kallioalue katsottiin paikallisesti arvokkaaksi kohteeksi kehrääjälle (*Caprimulgus europaeus*).

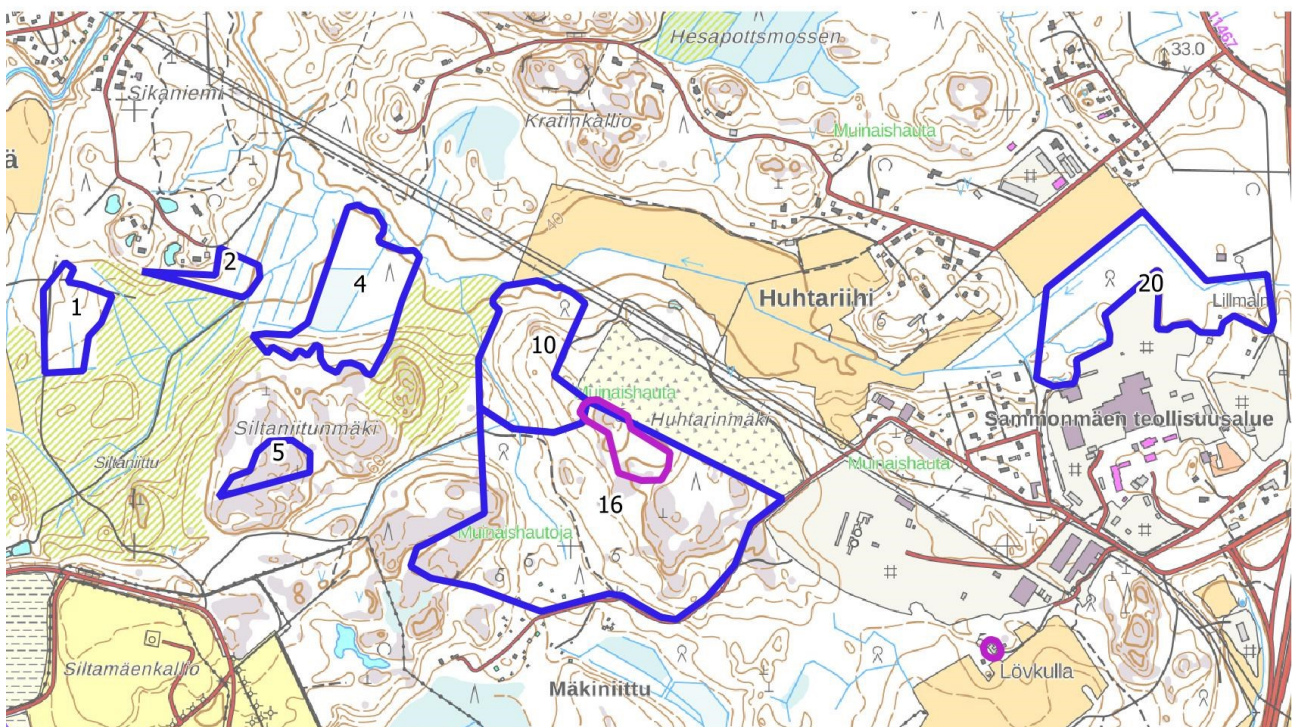
Kesällä 2020 tehtiin linnustoselvitys Maantiekylän alueella (Makkonen ym. 2020), jonka eteläosa Sammonmäen työpaikka-alueen ympäristössä on osa Focus-aluetta. Linnustollisesti merkittävimpana alueena selvityksessä rajattiin ja tulevassa maankäytössä säilytettäväksi suositeltiin Sammonmäen työpaikka-alueen pohjoispuolinen rehevä metsäalue.

Focus-alueella viime vuosina tapahtuneista maankäytön muutoksista huomattava osa on kohdistunut selvityksissä arvokkaiksi katsotuille linnustoalueille. Eritoten alueen keski- ja länsiosien arvokkaat linnustoalueet ovat olleet hakkuiden ja maa-aineksen oton kohteina. Metsäalueisiin kohdistuneet muutokset ovat huomattavasti heikentäneet ko. alueiden soveltumista monille metsälintulajeille, joten aiempia linnustoselvityksiä ainakin eniten muuttuneilla kohteilla voidaan pitää vanhentuneina.

Kesän 2016 lepakkoselvityksessä (Routasuo ym. 2016) tehtiin havaintoja pohjanlepakosta, jota esiintyi suurimmalla osalla selvitysalueesta, ja viikisiippalajista (viiksi- ja/tai isoviikisiippa), jota tavattiin varsinkin alueen länsiosasta (nytemmin hakatulla Siltaniitun alueella). Lövkullan tilan navettarakennuksen ympäristö tulkittiin lisääntymis- tai levähdyspaikaksi (luokka I). Vuonna 2018 toistetussa kartoituksessa ko. kohteessa sellaista ei katsottu tilalta enää löytyvän (Sweco Ympäristö 2019). Muista vuoden 2016 selvityksessä rajatuista lepakkoalueista on hakkuilta säästynyt ainoastaan Huhtarinmäen pieni luokan II kohde.

- Lintuselvitysalue
- Lepakkoselvitysalue

0 200 400 m



Kuva 1. Selvityskohteiden rajaukset maastokartalla. Numerointi noudattaa tarjouspyynnön kohdenumerointia.

2. Menetelmät

2.1. Linnustoselvitys

Linnustoselvityksen tavoitteena oli tutkia selvitysalueen pesimälinnustoa ja erityisesti huomionarvoisten, suojeluarvoa nostavien lajien esiintymistä. Ne kuuluvat seuraaviin ryhmiin:

- Suomessa uhanalaiset ja silmälläpidettävät lajit (Lehikoinen ym. 2019),
- EU:n lintudirektiivin (1979) liitteessä I mainitut lajit (Ympäristöministeriö 2016), ja
- muut valtakunnallisesti tai alueellisesti suojelunarvoiset, harvalukuiset tai elinympäristöjensä erityistä suojeluarvoa ilmentävät lajit (Väisänen ym. 1998, Valkama ym. 2011, Koskimies 2019).

Selvityksen perusmenetelmä on valtakunnallisen linnustonseurannan käyttöön kehitetty kartoitusmenetelmä (Koskimies & Väisänen 1988). Menetelmästä sovellettiin kolmen käyntikerran versiota, jolla saadaan riittävän luotettava otos huomionarvoisten lajien reviireistä ja pystytään rajaamaan linnustollisesti arvokkaimmat alueet. Yleisimpien lajien parimääriä ei tässä työssä ollut tarpeen arvioida.

Käynnit ajoitettiin suotuisissa sääoloissa aamuun ja aamupäivään, jolloin linnut laulavat ja liikkuvat pesäpaikoillaan ja reviireillään aktiivisimmin ja ovat varmimmin huomattavissa. Kauden sisällä käynnit jaettiin siten, että ne osuivat lajistoa ennalta arvioiden niin varhain kuin myöhäänkin pesivien lajien laulu- ja soidinkauteen. Täydentäviä havaintoja yöllä ja hämärässä aktiivisista linnuista saatiin saman kartoittajan tekemän lepakkoselvityksen yhteydessä.

Alueet kuljettiin jokaisella käyntikerralla rauhallista kävelyvauhtia läpi ja välillä pysähdyttiin kuulostelevaan kauempaa kuuluvia ääniä. Kulkureitit suunniteltiin kartan ja ilmakuviavien avulla etukäteen. Maastotyössä sekä tulosten tulkinnassa otettiin huomioon kunkin lajin havaittavuuteen ja laskentojen luotettavuuteen liittyviä näkökohtia. Reviiriä tulkittiin yhtenäkin kertana havaittu yksilö, jos kyse oli laulavasta, varoitelevasta, hätäantyneestä, pesää rakentaneesta tai muuten pesintään viittaavasti käyttäytyneestä linnusta. Lintujen havaintopaikat ja käyttäytyminen merkittiin kartalle.

Taulukko 1. Lintukartoituskäyntien ajankohdat ja sääolot kartoituksen aikana.

| Pvm | Klo | Lämpötila | Tuuli | Pilvisuus |
|-------|--------------|-----------|------------|-----------|
| 11.5. | 6:20 – 10:00 | 5–9 °C | 5–7 m/s NW | 0/8 |
| 25.5. | 4:30 – 9:20 | 14–21 °C | 1–2 m/s W | 5/8 |
| 11.6. | 4:30 – 9:00 | 12 °C | 5 m/s SW | 0/8–4/8 |

2.2. Lepakkoselvitys

Selvitys toteutettiin Suomen lepakkotieteellisen yhdistyksen (2023) suositusten mukaisesti. Lepakoiden lisääntymiskausi otettiin huomioon kartoituskäyntien ajoittamisessa siten, että kaksi ensimmäistä käyntiä osui lisääntymiskauteen (Taulukko 2).

Kartoitusreitit (kuva 2) suunniteltiin etukäteen kartan ja ilmakuvien perusteella. Koska varsinainen selvitysalue oli hyvin pieni, kierrettiin kartoituksen aikana pidempi reitti sen ympäri laajemman tilannekuvan saamiseksi. Maastoon tutustuttiin valoisaan aikaan linnustoselvityksen yhteydessä, jotta osattiin valita parhaat, pimeällä kulkukelpoiset reitit. Metsissä kartoitusreitit seurasivat mahdollisuuksien mukaan polkuja. Ne ovat usein myös lepakoiden suosimia lentolinjoja.

Kartoitus suoritettiin liikkuen jalkaisin rauhalliseen tahtiin ennakkoon suunniteltuja reittejä pitkin. Kartoitusten aloitusajankohta oli noin 5–10 minuuttia auringonlaskun jälkeen, paitsi heinäkuussa keskemällä yötä. Kartoitus alkoi aina Lövkullan tilalta, missä tarkkailtiin navettaa 20–30 minuuttia ja jätettiin paikalle passiividetektorit, joka haettiin pois Huhtarinmäen kierroksen jälkeen.

Aktiivikartoituksessa käytettiin koko ajan kahta ultraäänidetektoria, joista toisella (Pettersson D240X) kuunneltiin lepakoita aktiivisesti ja toinen (Anabat Express) tallensi havainnot muistikortille paikkatiedon kera. Kortille kertyneet havainnot määritettiin tietokoneella Analook -ohjelmalla ja siirrettiin karttapohjalle.

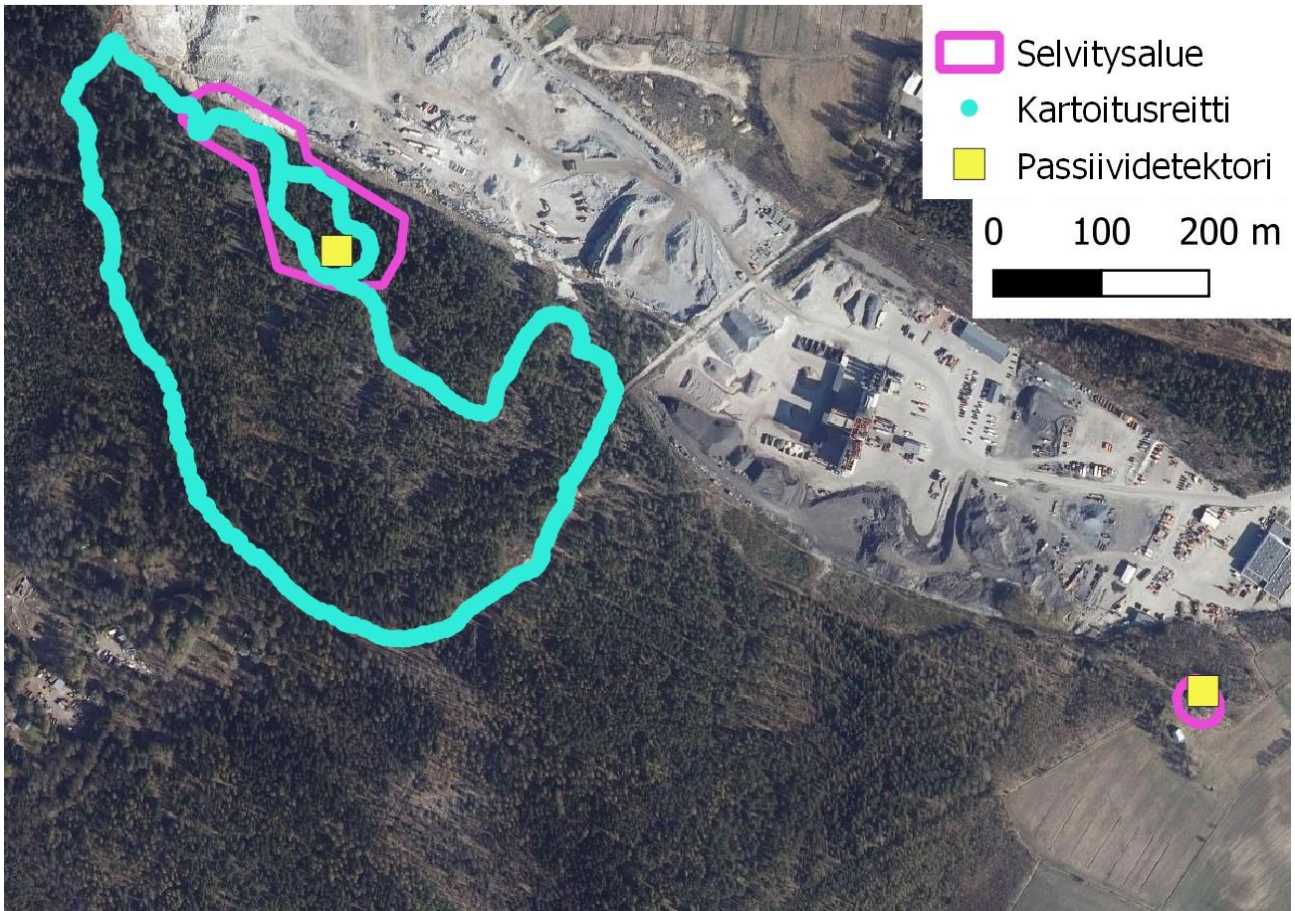
Aineistojen vertailukelpoisuuden takia lepakoita kartoitettiin vain hyvällä säällä eli sateettomina, heikkotuulisina ja lämpiminä öinä. Sade, kova tuuli ja kylmyys vähentävät lepakoiden saalistusaktiivisuutta ja haittaavat havainnointia.

Aktiivikartoituksen lisäksi suoritettiin passiiviseurantaa SongMeter SM4-detektorilla. Yhden äänitiedoston maksimikestoksi oli myös passiivilaitteissa asetettu 10 sekuntia. Passiiviäänitysten analyysi tehtiin SonoChiro-ohjelmalla, joka tunnistaa yleisimmät lajit pääosin hyvin. Havaintoaineisto muunnettiin aktiivisuusminuuteiksi siten, että yhden minuutin ajalta jokainen laji laskettiin mukaan vain kerran. Tämä vähentää hieman saman yksilön toistuvien ohilentojen aiheuttamaa vinoumaa aineistossa.

Passiiviseurantaa tehtiin Huhtarinmäellä 10.–11.6. ja 12.–14.8. ja Lövkullan navetalla jokaisen käynnin yhteydessä kartoituksen keston ajan.

Taulukko 2. Lepakkokartoituskäyntien ajankohdat ja sääolot kartoituksen aikana.

| Pvm | Klo | Lämpötila | Tuuli | Pilvisuus |
|-------|---------------|-----------|------------|-----------|
| 10.6. | 23:00 – 1:00 | 12 °C | 4 m/s S | 6/8 |
| 19.7. | 0:15 – 1:25 | 17 °C | 5 m/s S | 8/8 |
| 14.8. | 21:30 – 23:10 | 17–20 °C | 2–3 m/s NW | 0/8 |



Kuva 2. Selvitysalue, aktiivikartoituksessa kuljettu reitti ja passiividetektorin sijaintipaikka Huhtarinmäellä vuonna 2024.

3. Tulokset

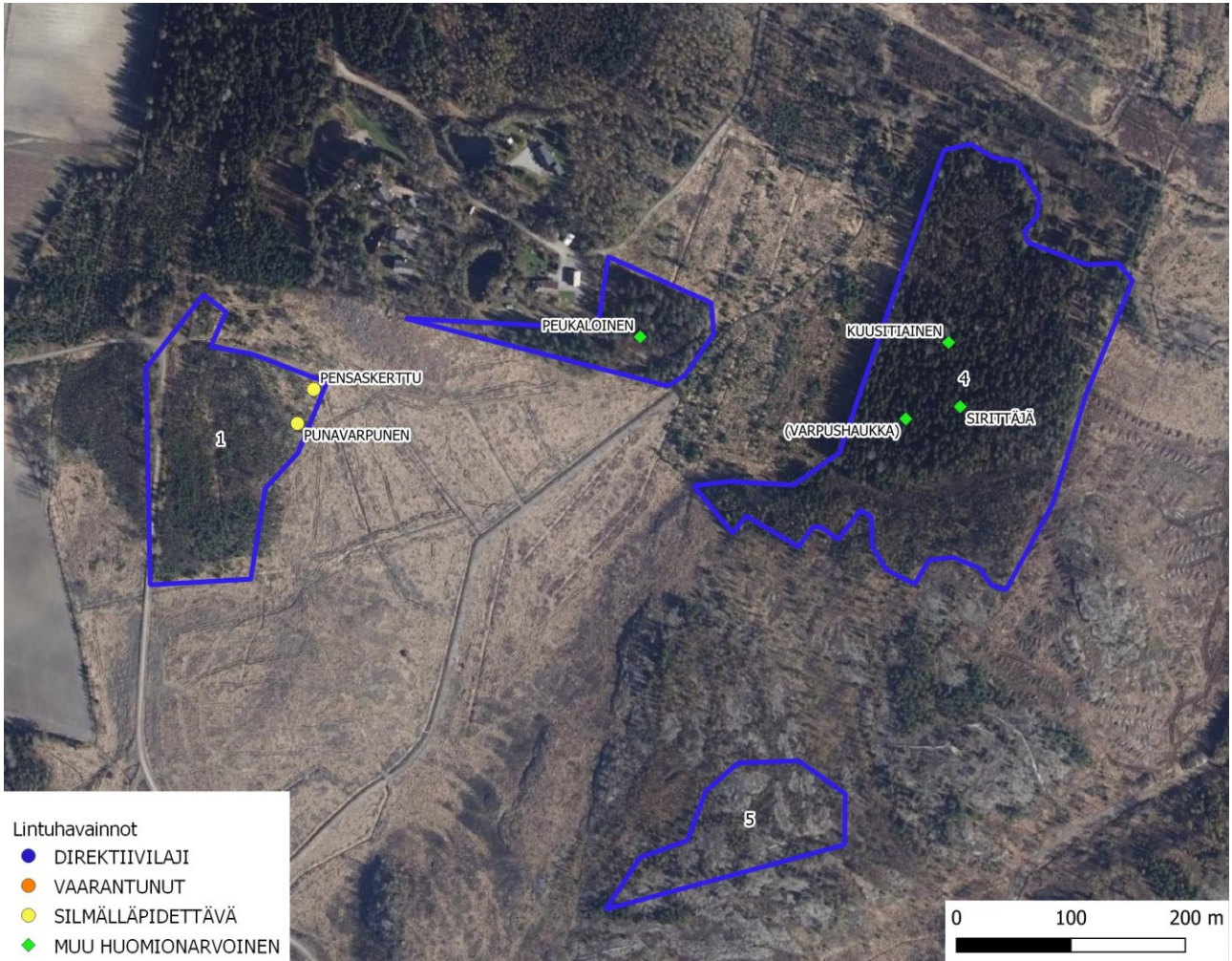
3.1. Linnut

Selvityksessä havaittiin kolme EU:n lintudirektiivin lajia: varmoina pesijöinä kehrääjä (2–3 paria) ja harmaapäätikka sekä yksittäishavaintona mehiläishaukka, joka on myös erittäin uhanalaiseksi (EN) luokiteltu. Uhanalaisiksi luokitelluista lajeista havaittiin lisäksi töyhtötiaisen (VU) reviiri Huhtarinmäellä. Mainittujen lajien esiintyminen keskittyi osaluueille 10 ja 16. Silmälläpidettäviä (NT) lajeja havaittiin kolme kappaletta, kutakin yhden parin voimin: närhi, pensaskerttu ja punavarpuunen.

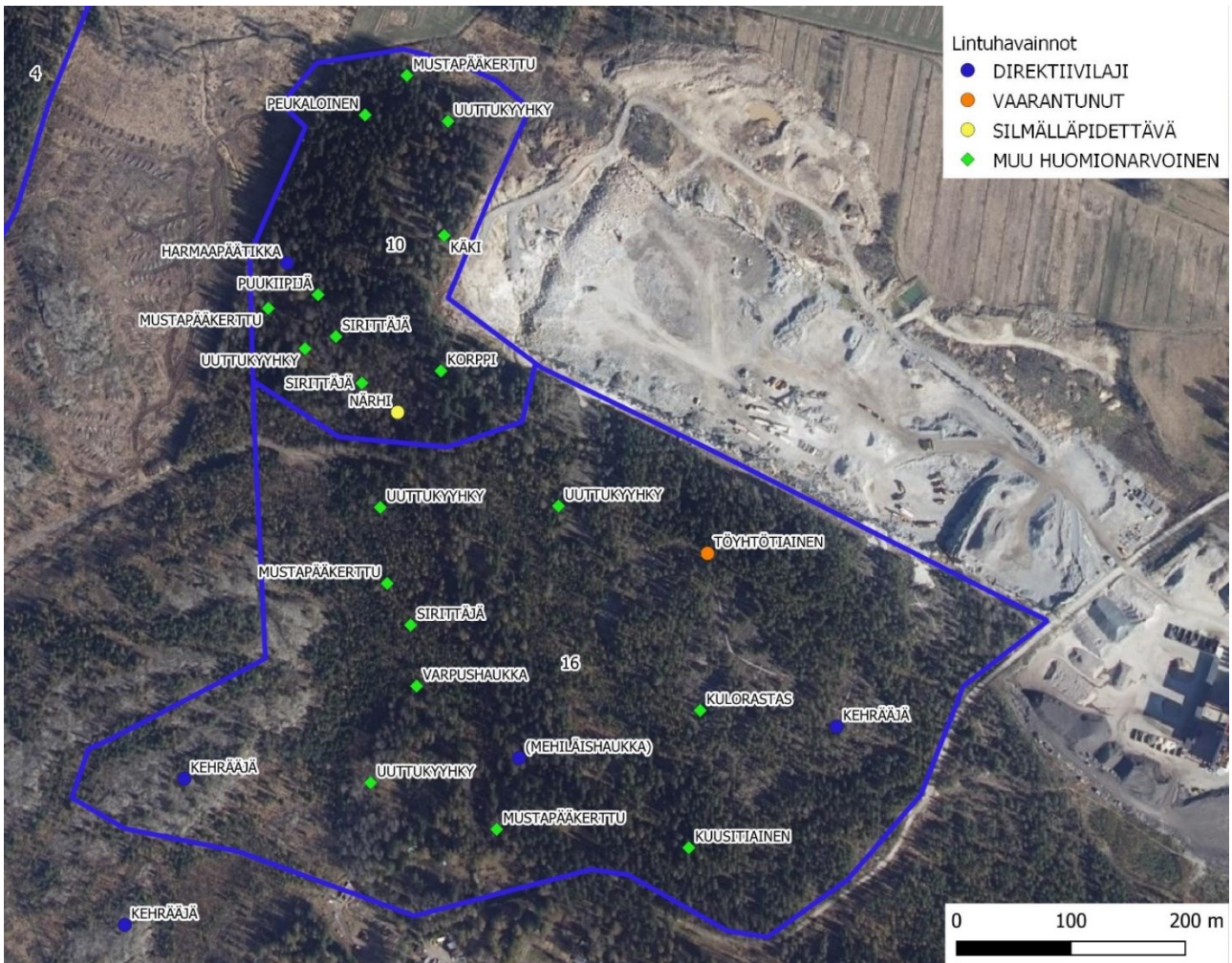
Loput taulukossa 3 mainituista lajeista ovat harvalukuisempia metsien pesimälintuja. Mustapääkerttu ja sirittäjä ilmentävät lehtometsiä, kun taas puukiipijä ja peukaloinen varttuneita metsiä. Huomionarvoista on kolopesijä uuttukyyhkyn esiintyminen peräti viiden parin voimin. Tämä kertoo siitä, että alueella on runsaasti kolohaapoja, joissa on palokärjen tekemiä koloja. Palokärkeä ei kuitenkaan tämän vuoden selvityksessä havaittu. Mehiläishaukka havaittiin alueella vain 12.8. passiividetektorin viennin yhteydessä. Kyseessä saattoi olla muuttomatalla levähtänyt yksilö, mutta pesintää alueella ei voida sulkea pois. Laji on pesimäaikaan erittäin piilotteleva ja on voinut jäädä kokonaan havaitsematta muilla käynneillä.

Taulukko 3. Selvityksessä havaittujen erityisesti huomioitavien lintulajien parimäärät osaluueittain. Suluissa oleva lukumäärä tarkoittaa, että laji on havaittu mutta sen pesiminen osaluueella on epävarmaa.

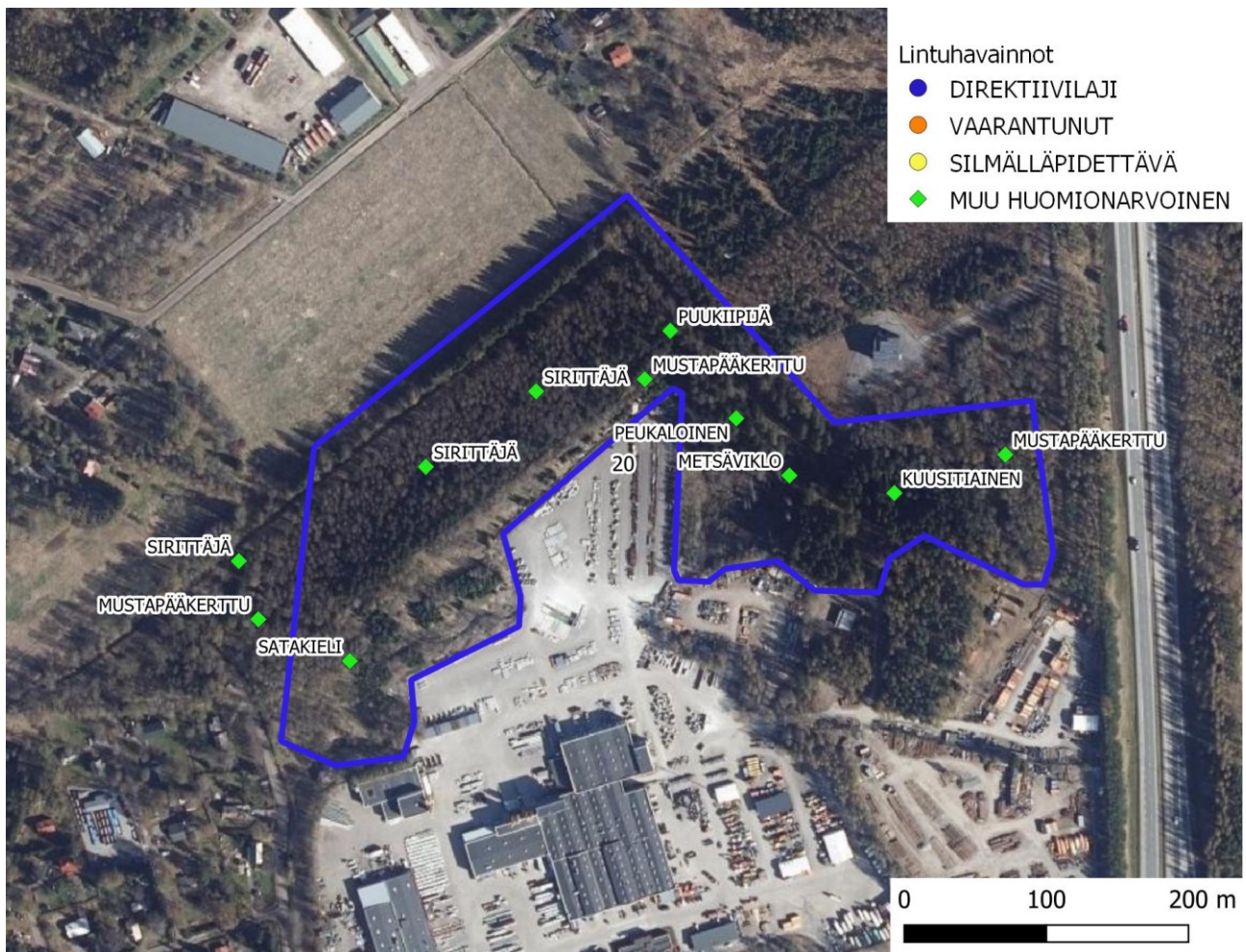
| Laji | Tieteellinen nimi | Status | Alue 1 | Alue 2 | Alue 4 | Alue 10 | Alue 16 | Alue 20 |
|----------------|--------------------------------|--------|--------|--------|--------|---------|---------|---------|
| Mehiläishaukka | <i>Pernis apivorus</i> | EN, D | | | | | (1) | |
| Harmaapäätikka | <i>Picus canus</i> | D | | | | 1 | | |
| Kehräätäjä | <i>Caprimulgus europaeus</i> | D | | | | | 2–3 | |
| Töyhtötiainen | <i>Lophophanes cristatus</i> | VU | | | | | 1 | |
| Närhi | <i>Garrulus glandarius</i> | NT | | | | 1 | | |
| Pensaskerttu | <i>Curruca communis</i> | NT | 1 | | | | | |
| Punavarpuunen | <i>Erythrura erythrura</i> | NT | (1) | | | | | |
| Korppi | <i>Corvus corax</i> | | | | | 1 | | |
| Kulorastas | <i>Turdus viscivorus</i> | | | | | | 1 | |
| Kuusitiainen | <i>Periparus ater</i> | | | | 1 | | 1 | 1 |
| Käki | <i>Cuculus canorus</i> | | | | | 1 | | |
| Metsäviklo | <i>Tringa ochropus</i> | | | | | | | 1 |
| Mustapääkerttu | <i>Sylvia atricapilla</i> | | | | | 2 | 2 | 3 |
| Peukaloinen | <i>Troglodytes troglodytes</i> | | | 1 | | 1 | | 1 |
| Puukiipijä | <i>Certhia familiaris</i> | | | | | 1 | | 1 |
| Sirittäjä | <i>Rhadina sibilatrix</i> | | | | 1 | 2 | 1 | 3 |
| Uuttukyyhky | <i>Columba oenas</i> | | | | | 2 | 3 | |
| Varpushaukka | <i>Accipiter nisus</i> | | | | (1) | | 1 | |



Kuva 3. Erityisesti huomioitavien lintulajien reviirit osa-alueilla 1, 2, 4 ja 5.



Kuva 4. Erityisesti huomioitavien lintulajien reviirit osa-alueilla 10 ja 16.



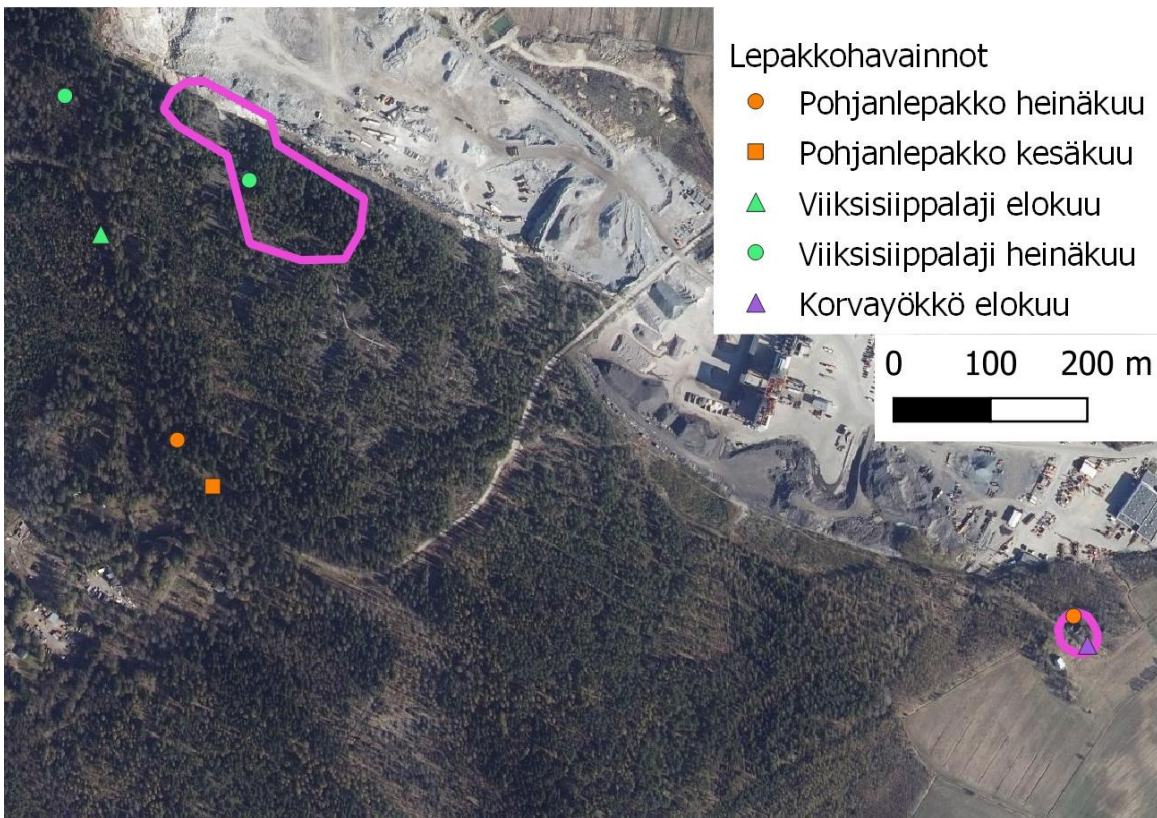
Kuva 5. Erityisesti huomioitavien lintulajien reviirit osa-alueella 20.

3.2. Lepakot

Huhtarinmäellä havaittiin aktiivikartoituksessa yksittäisiä pohjanlepakoita ja viiksi/isoviiksisiippoja. Viiksi- ja isoviiksisiipan erottaminen toisistaan pelkästään äänen perusteella ei ole mahdollista. Havainnoista varsinaisella selvitysalueella oli vain yksi viiksi/isoviiksisiippa heinäkuussa. Pohjanlepakko havaittiin saalistelemassa samalla paikalla Ruohosuontien varrelta erkanevan metsätien varrella sekä kesäkuussa että heinäkuussa.

Passiividetktooriin tallentui Huhtarinmäellä kesäkuun seurannassa yhteensä 12 minuuttia pohjanlepakon aktiivisuutta ja 19 minuuttia viiksisiippalajien aktiivisuutta yhden yön aikana. Elokuun seurannassa tallentui vastaavasti 44 minuuttia viiksisiippalajien aktiivisuutta kahden yön aikana, eikä lainkaan pohjanlepakoita. Määriä voidaan pitää vähäisinä, eivätkä havainnot viittaa korkeaan ruokailuaktiivisuuteen alueella.

Lövkullan navetasta ei löytynyt päiväsaikaan tehdyissä tarkastuksissa lainkaan lepakoiden ulosteita tai muita merkkejä niiden oleskelusta. Illalla tehdyissä tarkkailuissa ei havaittu rakennuksesta lähteviä lepakoita. Heinäkuun tarkkailussa havaittiin yksi ohilentävä pohjanlepakko ja elokuun tarkkailussa yksi ohilentävä korvayökkö. Hieman rakennuksen sisäpuolella sijainneeseen passiividetktooriin ei tallentunut lepakkohavainnoja lainkaan.



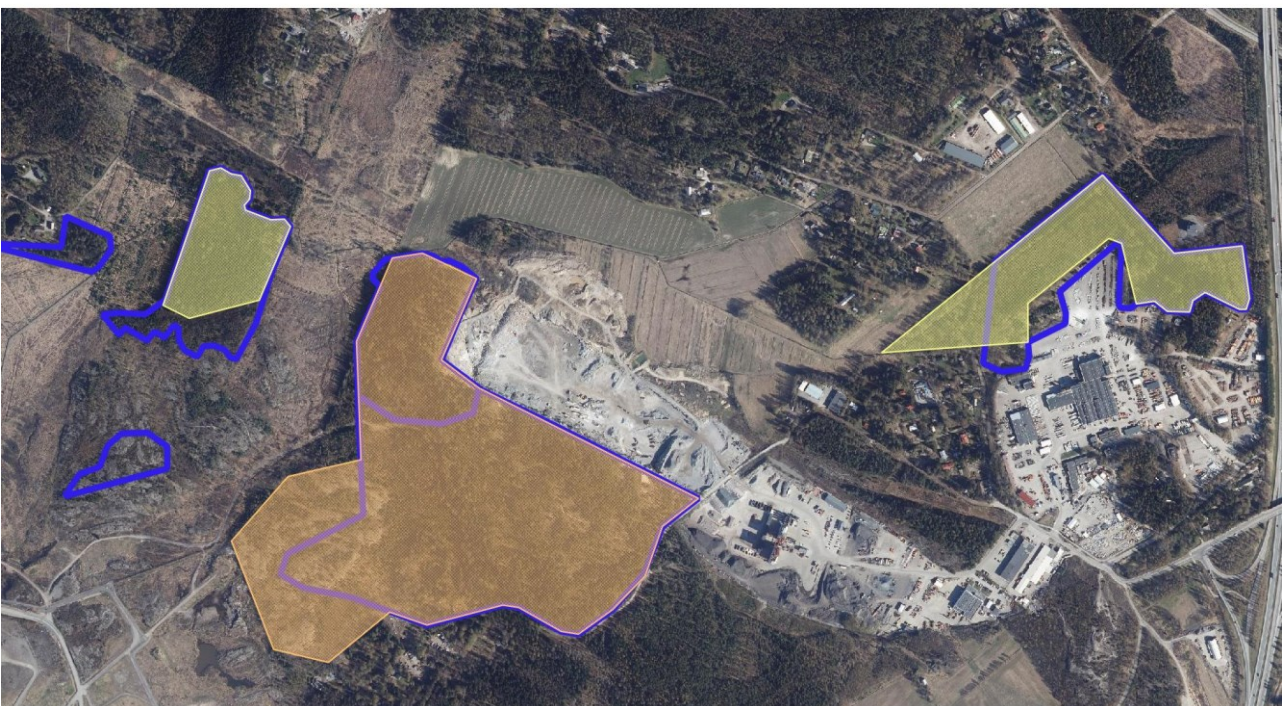
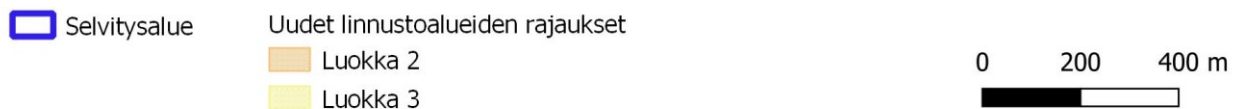
Kuva 6. Aktiivikartoituksessa tehdyt lepakkohavainnot vuonna 2024. Varsinaisen selvitysalueen rajaus on merkitty punaisella, mutta kartoituksessa liikuttiin laajemmalla alueella.

4. Johtopäätökset

4.1. Linnusto

Aiemmissa selvityksissä linnustollisesti arvokkaiksi kohteiksi määriteltyjen alueiden arvo on osin säilynyt ja osin heikentynyt. Varttunutta metsää suosivista lajeista hömötiainen on hävinnyt alueelta kokonaan ja töyhtötiainen yhdeltä osa-alueelta. Myöskään pyytä ja palokärkeä ei tässä selvityksessä havaittu, joskin niille soveltuvaa elinympäristöä on edelleen jäljellä, ja palaaminen pesimälajistoon siten mahdollista. Toisaalta tässä selvityksessä havaittiin aiempiin verrattuna myös kokonaan uusia pesimälajeja: närhi, uuttukyyhky ja varpushaukka. Tämä selittyy työn kohdistumisella pieniin alueisiin ja siten tarkemmalla kartoituksella - aiemmissa selvityksissä kyseiset alueet olivat laajojen kokonaisuuksien osia, joihin ei erityisesti keskitytty.

Havaintojen perusteella linnustollisesti arvokkaimpia alueita ovat osa-alueet 10 ja 16. Näillä esiintyy direktiivilajeja sekä uhanalaista lajistoa. Alueista muodostettiin yksi yhtenäinen luokan 2 linnustoalue. Alueiden 4 ja 20 rajauksia tarkennettiin ja ne luokiteltiin luokkaan 3, koska niiden linnusto on monipuolista mutta erityisesti huomioitavaa lajistoa ei esiinny. Kolmella pienimmällä kohdealueella (1, 2 ja 5) ei katsottu olevan enää linnustollista arvoa.



Kuva 7. Selvityksen perusteella uudelleen luokiteltujen linnustoalueiden rajaukset.

Osa-aluekohtaiset johtopäätökset ja suositukset:

Alue 1

Aiemmissa selvityksissä havaittu arvolajisto: sirittäjä

2024 havaittu arvolajisto: pensaskerttu (NT), punavarpunen (NT)

Punavarpunen ei todennäköisesti pesi alueella, koska laji havaittiin vain ensimmäisellä käynnillä. Kyseessä oli todennäköisesti reviiriä etsivä, kiertelevä koiras.

Alue on nykyisin taimikkoa ja pensaikkkoa. Linnustollinen arvo on aiemmin liittynyt varttuneeseen metsään ja siihen, että alue on ollut osa laajempaa metsäkokonaisuutta. Alue on kuitenkin hakattu pian vuoden 2013 selvityksen jälkeen ja kaikki sitä ympäröivät metsät viime vuosina. Alueella ei ole enää linnustollista arvoa.

Alue 2

Aiemmissa selvityksissä havaittu arvolajisto: mustapääkerttu

2024 havaittu arvolajisto: peukaloinen

Linnustollinen arvo on aiemmin liittynyt siihen, että alue on ollut osa laajempaa metsäkokonaisuutta. Nykyisellään sen pinta-ala ei riitä ylläpitämään merkittävää lajistoa, eikä alueella ole linnustollista arvoa.

Alue 4

Aiemmissa selvityksissä havaittu arvolajisto: pyy (D), hömötiainen (EN), töyhtötiainen (VU), puukiipijä, varpushaukka

2024 havaittu arvolajisto: sirittäjä, kuusitiainen, varpushaukka

Merkittävimmät metsälajit ovat alueelta hävinneet ympäröivien metsien hakkuiden aiheuttaman elinympäristön pirstaloitumisen seurauksena. Varpushaukan saalistähteitä havaittiin alueella, mutta pesää tai poikuetta ei löydetty. Mahdollisesti kyseessä on alueella 16 pesivän parin ruokailualue. Alue kuuluu luokkaan 3 ja suositellaan säästettäväksi mahdollisuuksien mukaan metsäisenä.

Alue 5

Aiemmissa selvityksissä havaittu arvolajisto: kehrääjä (D), metsäviklo

2024 havaittu arvolajisto: -

Linnustollinen arvo on aiemmin liittynyt siihen, että alue on ollut osa laajempaa kokonaisuutta. Puusto on vähentynyt Siltaniitunmäellä merkittävästi. Periaatteessa kehrääjän esiintyminen paljalla kalliollaakin on edelleen mahdollista, mutta parempia elinympäristöjä lajille on tarjolla Huhtarinmäen ja Mäkiniitun alueilla, joilla on säilynyt enemmän puustoa.

Alue 10

Aiemmissa selvityksissä havaittu arvolajisto: palokärki (D), harmaapäätikka (D), peukaloinen, mustapääkerttu, sirittäjä, puukiipijä

2024 havaittu arvolajisto: harmaapäätikka (D), närhi (NT), korppi, käki, uuttukyyhky, peukaloinen, mustapääkerttu, sirittäjä, puukiipijä

Alueen linnustolliset arvot ovat pääosin ennallaan. Palokärjen puuttuminen pesimälajistosta saattaa olla tilapäistä. Yhdistettiin seuraavaan alueeseen, ks. alla.

Alue 16

Aiemmissa selvityksissä havaittu arvolajisto: kehrääjä (D), pyy (D), punavarpunen (NT), käenpiika (NT), sirittäjä, mustapääkerttu

2024 havaittu arvolajisto: kehrääjä (D), mehiläishaukka (D, EN), töyhtötiainen (VU), kulorastas, kuusitiainen, sirittäjä, mustapääkerttu, uuttukyyhky, varpushaukka

Alueen linnustolliset arvot ovat pääosin ennallaan. Kehrääjä kuultiin kerran myös alueen ulkopuolelta lounaiskulmassa, minkä takia aluetta hieman laajennettiin. Kyseessä saattoi olla myös saman reviirin lintu, jonka pesä sijaitsi alueen sisällä, mutta laajennusosa kuuluu myös sen elinpiiriin. Kahdenkin reviirin sijainti alueen lounaiskulmassa on mahdollista. Huhtarinmäellä on oma reviirinsä, ja kokonaisparimäärä on siten 2 tai 3.

Alue yhdistettiin viereiseen osa-alueeseen nro 10 luokan 2 kohteeksi. Näillä esiintyy yhdessä merkittävää direktiivi- ja uhanalaislajistoa, joka suojellaan parhaiten *säilyttämällä alue yhtenäisenä kokonaisuutena*. Kolopuita on runsaasti, minkä takia esimerkiksi uuttukyyhkyjä pesii alueella jopa 5 paria. Mehiläishaukan pesiminen on epävarmaa, mutta varpushaukan puolestaan melko varmaa, vaikka kummankaan lajin pesää tai poikuetta ei löydetty. Varpushaukka havaittiin pesimäaikaan, mutta pesintä on saattanut epäonnistua.

Alue 20

Aiemmissa selvityksissä havaittu arvolajisto: sirittäjä, mustapääkerttu, kuusitiainen, puukiipijä

2024 havaittu arvolajisto: sirittäjä, mustapääkerttu, kuusitiainen, puukiipijä, metsäviklo, peukaloinen

Alueella on rehevää, varttunutta kuusikkoa, joka sopii monille metsälajeille. Myös lahoppua ja pötkelöitä on runsaasti. Alueen pieni koko ja sijainti erillään muista metsäalueista kuitenkin rajoittavat lajimäärää, ja esimerkiksi kolopesijöistä esiintyy vain pienempää lajistoa kuten kirjosioppoa. Uhanalaisia tai direktiivilajeja ei esiinny. Tämän takia alue luokitellaan luokkaan 3 ja suositellaan säästettäväksi mahdollisuuksien mukaan puustoisena.

4.2. Lepakot

Aiemmin luokan II alueeksi rajattu Huhtarinmäen kohde ei tämän selvityksen perusteella täytä tärkeän lepakkoalueen kriteerejä (SLTY ry 2023). Näin pienen ja ympäristöstään huonosti erottuvan kohteen rajaaminen on alun perinkin ollut kyseenalaista. Toisaalta vuonna 2016 yhtenäistä ohjetta lepakkoalueiden luokitteluun ei vielä ollut olemassa. Nykyisellä ohjeella edes luokan III lepakkoalueen kriteerien täytyminen on alueella epätodennäköistä, vaikka mukaan ottaisi havaintoja laajemmaltakin alueelta. Alueella liikkuvien lepakoiden yksilömäärä on tämän selvityksen perusteella vähäinen. Lähistöllä ei todennäköisesti sijaitse lepakoiden lisääntymisyhdyskuntia.

Lövkullan navetassa ei tämän selvityksen (kuten ei myöskään 2019 tehdyn) perusteella sijaitse lepakoiden säännöllisessä käytössä olevaa päiväpiiloa. Vuoden 2016 havainto on koskenut ilmeisesti lyhytaikaisesti rakennuksessa oleskellutta yksittäistä lepakkoa. Rakennusta on tällöin kutsuttu ”levähdyspaikaksi”, mutta kyseessä ei ole juridisesti sama asia kuin EU:n luontodirektiivin tarkoittama säännöllisessä käytössä oleva ja yksilön elinkierrolle tärkeä ”lisääntymis- tai levähdyspaikka”. Navetan katto on monin paikoin romahtanut, eikä se joka tapauksessa enää pitkään säily edes lepakoille soveltuvana.

5. Kirjallisuus

- Ahola, A., Manninen, E., Nieminen, M. & Nupponen, K. (toim.). 2014: Tuusulan osayleiskaava-alueiden luontoselvitykset 2013 ja 2014. 179 s.
- Dietz, C., Nill, D. & Helversen, O. V. 2009: Handbook of the Bats of Europe and Northwest Africa. – A & C Black Publishers Ltd.
- Honkala, J. & Niiranen, S. 2006: Tuusulan Kehä IV:n ja Sulan alueiden linnustotutkimus, 2006. Esiselvitys. Hyvinkään lintutieteellinen yhdistys r.y. 11 s.
- EUROBATS 1994: Agreement on the Conservation of Populations of European Bats, EUROBATS. (voimaantulo vuosi 1994, Suomi liittynyt 1999) – http://www.eurobats.org/official_documents/agreement_text, viitattu 5.11.2014.
- Keski- ja Pohjois-Uudenmaan lintuharrastajat ry. Apus. 2007: Tuusulan Kehä IV:n ja Sulan alueiden linnustotutkimus, 2007. 24 s.
- Koskimies, P. 1994: Linnuston seuranta ympäristöhallinnon hankkeissa: ohjeet alueelliseen seurantaan. – Vesi- ja ympäristöhallinnon julkaisuja, sarja B, nro 18:1–81.
- Kyheröinen, E.-M., Osara, M. & Stjernberg, T. 2006: Agreement on the conservation of the populations of European bats. National implementation report of Finland. – Inf. EUROBATS. MoP5.19. Ympäristöministeriö ja Luonnontieteellinen keskusmuseo, Helsinki.
- Lehikoinen, A., Jukarainen, A., Mikkola-Roos, M., Below, A., Lehtiniemi, T., Pessa, J., Rajasärkkä, A., Rintala, J., Rusanen, P., Sirkiä, P., Tiainen, J. & Valkama, J. 2019: Linnut. – Teoksessa: Hyvärinen, E., Juslén, A., Kempainen, E., Uddström, A. & Liukko, U.-M. (toim.) 2019. Suomen lajien uhanalaisuus – Punainen kirja 2019. Ympäristöministeriö & Suomen ympäristökeskus. Helsinki. S. 263–312.
- Makkonen, H., Koskimies, P., Nupponen, K., Vasko, V. & Nieminen, M. 2020: Luontoselvitykset Tuusulan Ruotsinkylässä Focus-liikekeskuksen alueella vuonna 2020. – Faunatican raportteja 59/2020. 50 s.
- Manninen, E., Makkonen, H. & Lilley, T. 2019: Luontoselvitykset Tuusulan Ruotsinkylässä (Kehä IV, Västerskog) vuonna 2018. – Faunatican raportteja 10/2019. 59 s.
- Mäkelä, K. & Salo, P. 2021: Luontoselvitykset ja luontovaikutusten arviointi – Opas tekijälle, tilaajalle ja viranomaiselle. Suomen ympäristökeskuksen raportteja 47. 346 s.
- Routasuo, P., Hagner-Wahlsten, N. & Vauhkonen, M. 2016: Tuusulan Focuksen alueen luontoselvitys. Ympäristösuunnittelu Enviro. 45 s.
- Suomen lepakkotieteellinen yhdistys 2023: Suomen lepakkotieteellinen yhdistys ry:n suositus lepakkokartoituksista luontokartoittajille, tilaajille ja viranomaisille. – [http://www.lepakko.fi/docs/SLTY_lepakkokartoitusohjeet.pdf]
- Sweco Ympäristö Oy. 2019: Lövkullan tilan lepakkoselvitys. 7 s.
- Valkama, J., Vepsäläinen, V. & Lehikoinen, A. 2011: Suomen III Lintuatlas. – Luonnontieteellinen keskusmuseo ja ympäristöministeriö. – <http://atlas3.lintuatlas.fi>
- Vanhatalo, A. & Saviharju, H. 2023: Tuusulan FOCUS-alueen luontoselvitysten yhteenvetoraportti. – Faunatican raportteja 8/2023. 31 s.

Liite 1. Valokuvia selvityskohteilta



Osa-alue 1



Osa-alue 2



Osa-alue 4



Varpushaukan syönnös osa-alueella 4



Osa-alue 5



Osa-alue 10



Osa-alue 10



Osa-alue 16



Osa-alue 16 (pohjanlepakon saalistuspaikka)



Kehrääjän munan kuori osa-alueen 16 lounaisjyrkänteellä



Osa-alue 20



Osa-alue 20



Lövkullan navetta



Lövkullan navetta



Lövkullan navetta



Lövkullan navetta



Kutojantie 6–8
02630 Espoo

<http://www.faunatica.fi/>