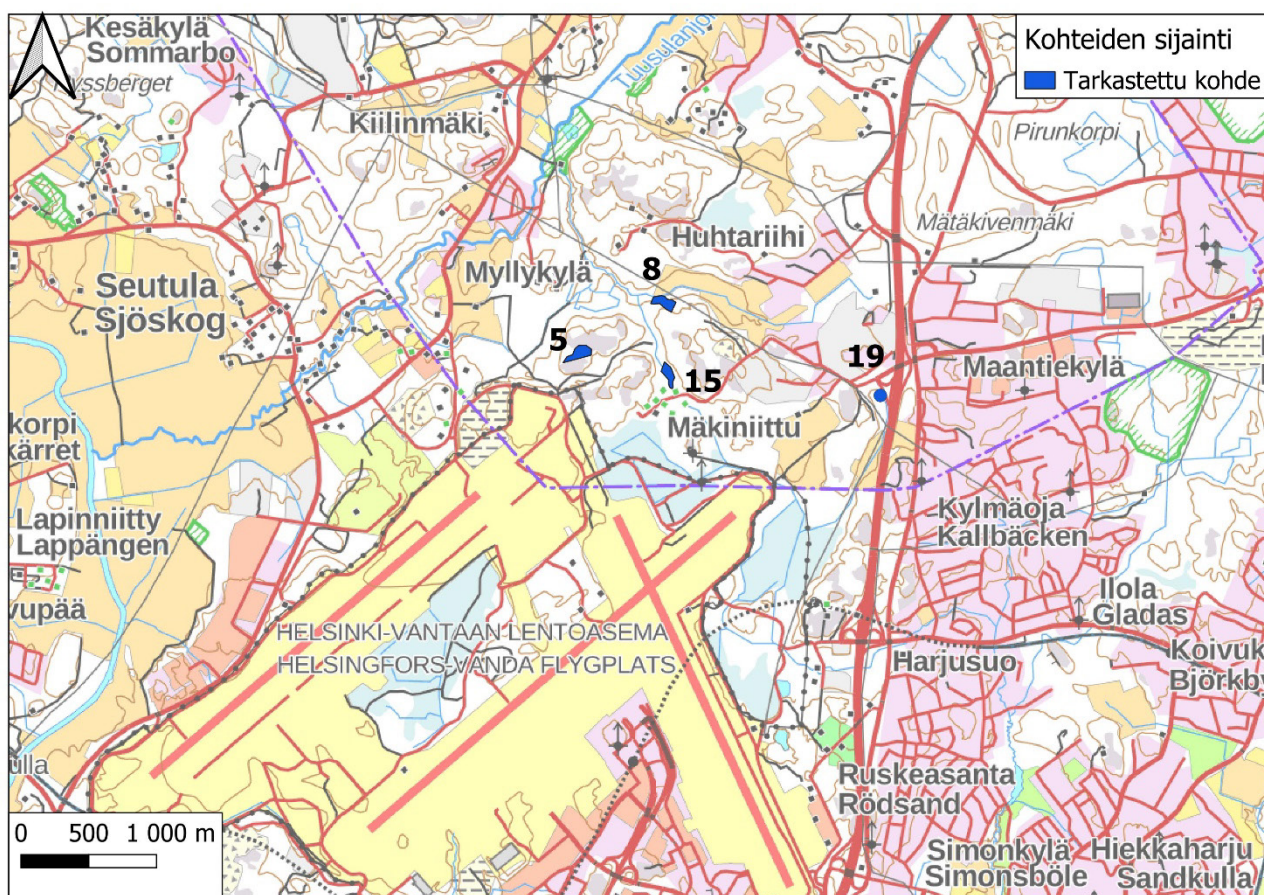


TUUSULAN FOCUS -KOHTEIDEN RAJAUSTEN TARKISTUS JA LUONNONSUOJELULLISESTI ARVOKKAIDEN SAMMALTEN KARTOITUS KOHTEELLA 15

Tuusulan kunta tilasi Luonto- ja ympäristötutkimus Envibio Oy:ltä neljän, Tuusulan eteläosassa sijaitsevan FOCUS -kohteen (kartta 1) rajausten tarkastuksen sekä yhden kohteen luonnonsuojelullisesti arvokkaiden sammalten kartoituksen. Kunta toimitti konsultin käyttöön kohteiden aiemmat rajaukset paikkatietona. Työ perustuu Faunatica Oy:n vuonna 2023 laatimaan Tuusulan FOCUS-alueen luontoselvitysten yhteenvetoraporttiin (Vanhatalo & Saviharju 2023), jossa koottiin yhteen alueella tehtyjen luontoselvitysten tuloksia sekä tutkittiin luontoselvitysten päivitys- ja täydennystarpeita.



Kartta 1. Tarkastettujen kohteiden sijainti Tuusulan eteläosassa. Numerot viittaavat tekstiin.

Tein kohteille maastokäynnin 20.9.2024. Käynnillä tarkastin kohteiden rajaukset käyttäen apuna karttoja, ilmakuvia sekä GPS-laitetta (Garmin GPSMAP 64s), jolla mittasin kohteiden reunapisteitä. Samalla kartoitin yleispiirteisesti kohteiden luontotyypit. Kohteelta 15 etsin

lisäksi luonnonsuojelullisesti arvokkaiden sammalten kasvustoja. Merkitsin GPS-laitteella muistiin löydettyjen kasvustojen koordinaatit sekä laadin lyhyen esiintymän kuvauksen.

Kohde 5 – tärkeä lintualue, kallio: Kohde muodostaa osan vuonna 2013 rajattua tärkeää lintualueetta ja osa kohteesta on myös aiemmin arvioitu metsälain erityisen tärkeäksi elinympäristöksi. Kohteen rajaus ei ole sinällään muuttunut (kartta 2), mutta alueen puusto lienee hakattu vuoden 2013 jälkeen. Nyt kohteella kasvaa lyhyttä mänty- ja koivutaimikkoa, jota pienet karut kalliot kirjoavat (kuva 1). Maasto on hieman kulunutta, sillä maastossa on ajettu moottoripyörillä. Kohde sopinee edelleen osaksi mm. silmälläpidettävän kangaskiurun ja EU:n luontodirektiivin I -liitteeseen sisältyvän kehrääjän reviiriä. Kohteen arvoluokka (Mäkelä & Salo 2024) on 4 ja luonnontila tällä hetkellä heikko.

Kohde 8 – tuore runsasravinteinen lehto: Kohteen rajaus ei ole juuri muuttunut. Kohteen itäraja sijaitsee kuitenkin todellisuudessa hieman aiempaa rajausta lännempänä paikassa, jossa on maa-ainesalueen raja-aita (kartta 3). Aita erottuu himmeänä myös Maanmittauslaitoksen avointen aineistojen ilmakuvassa. Kohde on kuusivaltaista metsää kasvavaa tuoretta runsasravinteista lehtoa (kuva 2), joka on erittäin uhanalainen luontotyyppi. Se täyttää myös metsälain erityisen tärkeän elinympäristön määritelmän. Kohteen arvoluokka on 3 ja luonnontila hyvä.

Kohde 15 – luhtakorpi ja noro: Kohteen eteläosassa rajausta muutettiin jonkin verran. Uusi rajaus on merkitty karttaan 4. Kohteen luonnontilassa on tuskin tapahtunut olennaisia muutoksia vuodesta 2020, jolloin aiempi rajaus on tehty, mutta nyt rajaus vastaa paremmin alueen luontotyyppejä. Kohteen eteläosassa on ojituksesta huolimatta melko hyvin säilynyttä luhtaista ja osittain vähäpuustoista korpea (kuva 3). Pohjoiseen mentäessä maasto muuttuu kuivemmaksi ja puusto tiheäksi sekapuustoiseksi varttuneeksi taimikoksi / nuoreksi metsäksi. Kohteen länsireunalla on varttuneempaa puustoa. Varsinkin eteläosassa on melko paljon maapuuta. Kohteen alueella ei ole uomaltaan luonnontilaista tai luonnontilaisen kaltaista noroa tai puroa, mutta korven eteläpuolisko täyttää metsälain erityisen tärkeän elinympäristön määritelmän sekä METSO-kriteerit luokassa II. Se kuuluu lähinnä luontotyyppiin metsäluhdet, joka on Etelä-Suomessa puutteellisesti tunnettu. Kohteen arvoluokka on 3 ja luonnontila kohtalainen.

Kohteelta löytyi EU:n luontodirektiivin II-liitteeseen sisältyvän, rauhoitetun ja erittäin uhanalaiseksi luokitellun lahokaviosammalen itujuväsryhmiä yhdeltä isolta pitkälle lahonneelta kannolta (kartta 4). Silmälläpidettävä ja alueellisesti uhanalainen rakkosammal löytyi kahdelta maapuulta. Esiintymistä pohjoisempi on niukka ja sijaitsee tiheän nuoren puuston ympäröimänä. Eteläisempi, järeällä maapuulla korven reunassa oleva esiintymä on

runsas. Luontoarvoja osoittava kantohohtosammal löytyi kahdesta paikasta. Toinen kasvustoista on pienellä pitkälle lahonneella kannolla ja toinen kapeilla maapuun kappaleilla. Molemmat sijaitsevat korven reunassa. Lahokaviosammalen itujuväsryhmien löytyminen ei sinällään osoita merkittäviä luontoarvoja, sillä niitä esiintyy varsin yleisesti myös mm. nuorissa talousmetsissä, jos niissä vain on kasvualustaksi sopivia vanhoja kantoja. Rakkosammal on eteläinen laji, joka vaikuttaa olevan yleistymässä. Se ja kantohohtosammal kuvastavat kohteen luontoarvoja, vaikka eivät olekaan uhanalaisia.

Kohde 19 - lähde: Kohde 19 on lähde (kartta 5), joka on viereisen ojan ja ympäröivän intensiivisen maankäytön täysin kuivattama. Varsinaista lähdekasvillisuutta ei enää ole, vaikka lähteen ympäristössä kasvaakin kostean niityn kasveja. Puusto koostuu nuorista koivuista. Ilmeisen lähteensilmän paikalle on asetettu suuri työkoneen rengas (kuva 4). Kohteella ei ole enää luontoarvoja.

Liedossa 15.1.2025

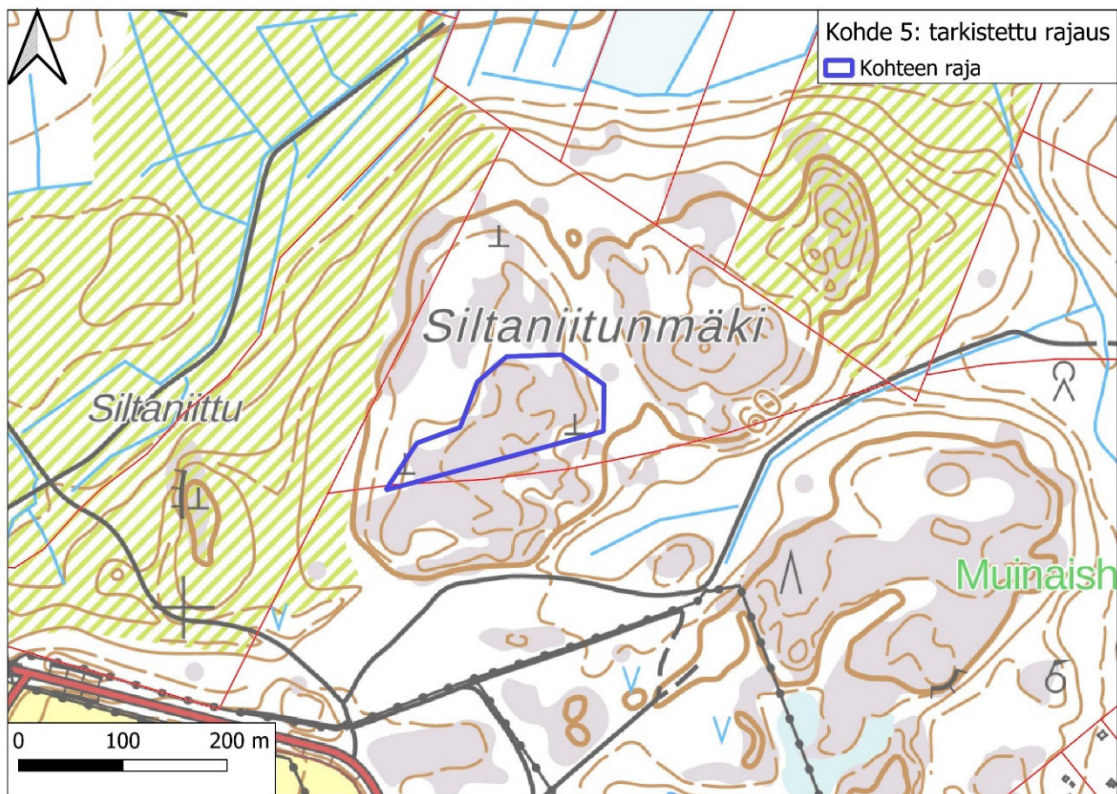
FM (biologi) Turkka Korvenpää
Luonto- ja ympäristötutkimus Envibio Oy

Kirjallisuusviitteet:

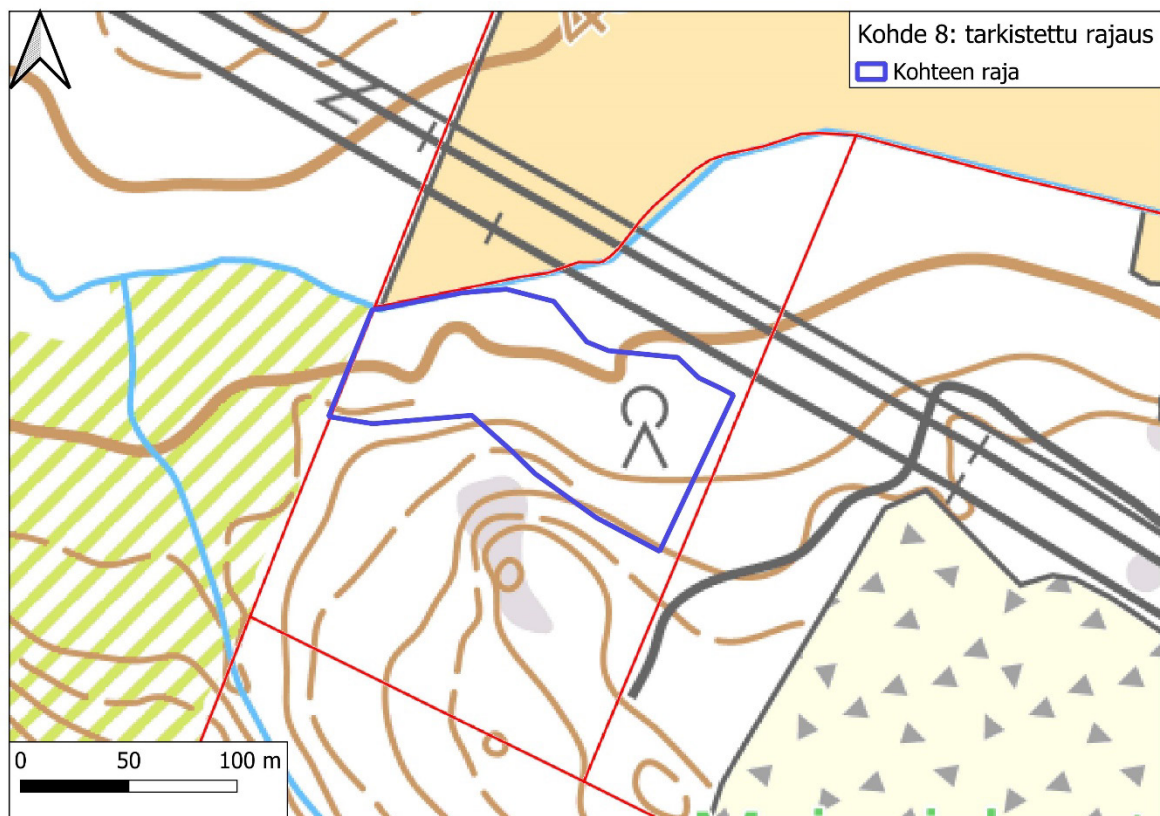
- Mäkelä, K. & Salo, P. 2024. Luontoselvitykset ja luontovaikutusten arviointi. Opas tekijälle, tilaajalle ja viranomaiselle. 2. korjattu painos. Suomen ympäristökeskuksen raportteja 43/2023. 374 s.
- Vanhatalo, A. & Saviharju, H. 2023. Tuusulan FOCUS-alueen luontoselvitysten yhteenvetoraportti. Faunatican raportteja 8/2023. 33 s.



Kuva 1. Kohde 5 on nykyään kallioista taimikkoa.



Kartta 2. Kohteen 5 tarkistettu raja.



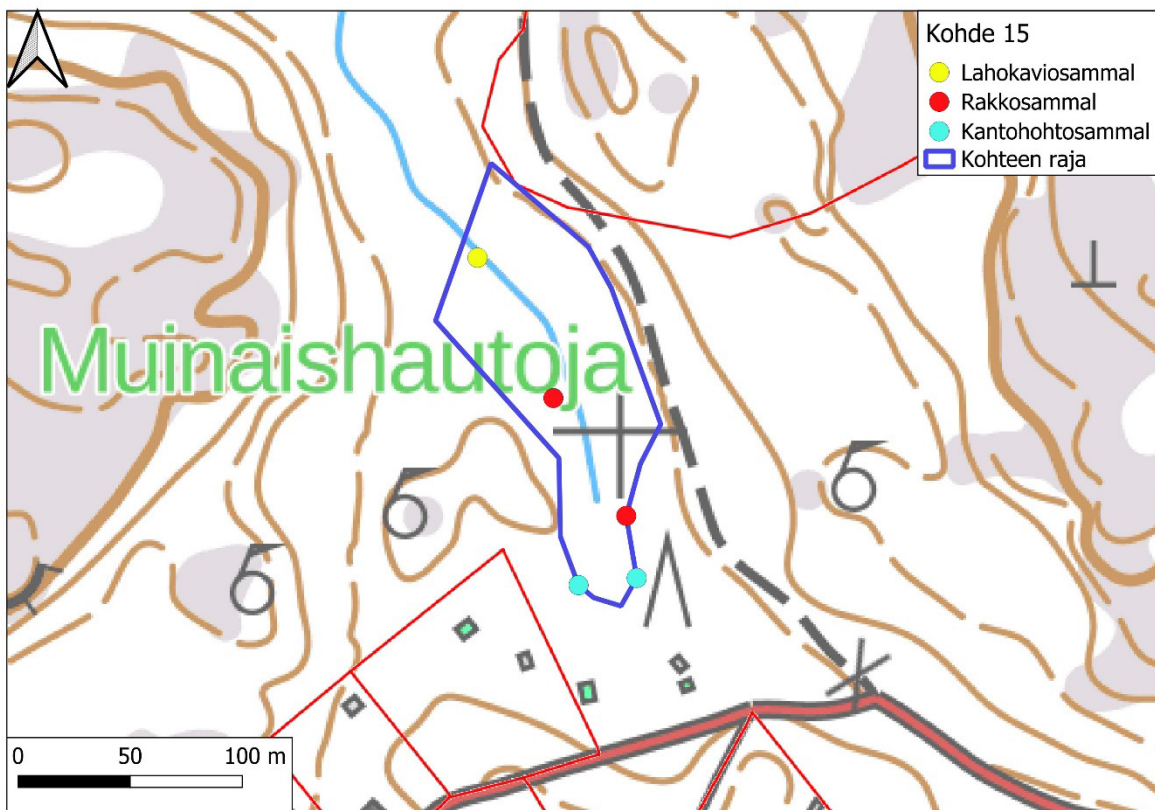
Kartta 3. Kohteen 8 tarkistettu rajaus.



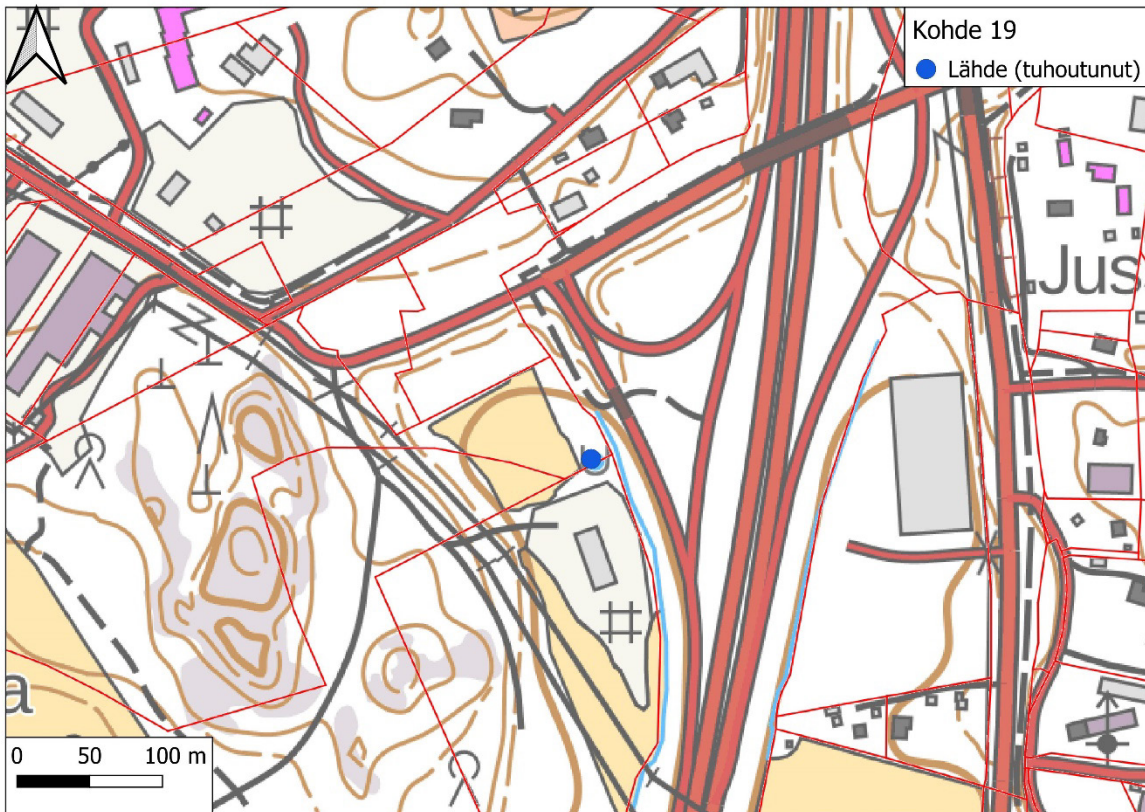
Kuva 2. Kohde 8 on kuusikkoista lehtoa.



Kuva 3. Kohteen 15 eteläosa on melko hyvin säilynyttä luhtaista korpea.



Kartta 4. Kohteen 15 tarkistettu rajaus ja huomionarvoisten sammalten esiintymät.



Kartta 5. Kohde 19 on tuhoutunut lähde.



Kuva 4. Kohde 19.