

TUUSULA

Tuusula 2030

Kuntastrategia vuosille **2026–2029**

Valtuusto 10.11.2025

Visio

Tuusula tunnetaan vastuullisena elinvoiman ja sivistyksen edelläkävijänä. Tuusulassa korkea elämänlaatu perustuu viihtyisään, yhteisölliseen ja turvalliseen elinympäristöön, laadukkaaseen asumiseen ja palveluihin, monipuoliseen luontoon sekä rohkeaan, tulevaisuutta luotaavaan kehittymiseen asukkaita kuullen ja osallistaen.





Strategiakauden lopussa Tuusula on yhä asukkailleen rakas kotipaikka – modernisti kylämäinen ja elinvoimainen.

Tuusula on onnistunut säilyttämään luonnonläheisyytensä ja turvallisuutensa, vaikka se on kasvanut ja kehittynyt verrattain voimakkaasti. Yhteisöllisyys elää vahvana niin vanhoilla kuin uusillakin asuinalueilla: naapurit tuntevat toisensa, tapahtumat kokoavat asukkaita yhteen ja arjessa on läsnä huolenpito toisista. Palvelut ovat kehittyneet asukkaiden tarpeita kuunnellen, mutta kunnan talouden kannalta kestävästi.

Kunta päivitti strategiansa vuoden 2025 aikana prosessissa, jossa yhdistyivät asukkaiden kuuleminen, valtuustokausien välinen yhteistyö, pormestariohjelma ja kuntaorganisaation läpileikkaava valmistelu. Valmistelun lähtökohtana oli asukastutkimuksista kerättyyn tietoon siitä, mikä tekee asukkaan näkökulmasta Tuusulasta hyvän paikan asua ja yrittää, nyt ja tulevaisuudessa. Yhteisvalmistelussa kiteytyivät kolme kulmakiveä, joiden varaan strategia rakentuu. Strategiapaperi hyväksyttiin valtuuston kokouksessa 10.11.2025 ja strateginen mittaristo 9.2.2026.

Visio

Tuusula tunnetaan vastuullisena **elinvoiman** ja **sivistyksen** edelläkävijänä.

Tuusulassa korkea **elämänlaatu** perustuu viihtyisään, yhteisölliseen ja turvalliseen elinympäristöön, laadukkaaseen asumiseen ja palveluihin, monipuoliseen luontoon sekä rohkeaan, tulevaisuutta luotaavaan kehittymiseen asukkaita kuullen ja osallistaen.

Arvot

Suurella sydämellä
Yhteisvoimalla
Vastuullisesti rohkeudella

Elämänlaatua ja yhteisöllisyyttä



Elinvoiman edelläkävijä

Sivistyksen suunnannäyttäjä

Strategiset ohjelmat



Arvot

Organisaation toimintakulttuuria ja kuntastrategian toteutusta ohjaavat kuntamme arvot. Arvot muodostuivat strategiavalmistelun yhteydessä henkilöstömme ja luottamushenkilöiden tuottaman näkemyksen pohjalta. Arvopohjan sanoituksessa on kaikuja Tuusulan vahvasta kulttuuriperinnöstä ja alueemme suurista taiteilijoista, joiden ajattelu ja toimintatavat heijastelevat edelleen nykyajassakin merkityksellistä arvopohjaa.



Suurella sydämellä

Luottamus on kaiken perusta – Tuusulassa toimitaan avoimesti, reilusti ja yhdenvertaisesti.

Tuusulan kulttuuriperintöön vahvasti jälkensä jättänyt Martta Wendelin kuvasi suomalais-ta elämää sydämen lämmöllä ja aitoudella, arjen kauneutta ja yhteisöllisyyttä vaalien. Hänen työnsä välittää meille yhä viestin sydämen hyvydestä ja vilpittömästä voimasta. Tämän merkitystä vaalimme edelleen.

Yhteisvoimalla

Yhteisö on voimavaramme – rakennamme yhdessä yhteisöllistä ja arvostavaa Tuusulaa, missä jokainen voi osallistua.

Tuusulanjärven taiteilijayhteisö syntyi oivaluksesta, että ihmisen on yksin vaikeaa muuttaa maailmaa. Taiteilijayhteisössä vaikuttanut J.H. Erkko runoili suomalaiselle yhteiskunnalle, kuinka yhteisveneessä soutaminen joutuin ja sopuisasti on tehokkain keino saavuttaa yhteinen etu. Tuusulassa yhteistyö on aina ollut vahvuutemme.



Vastuullisesti rohkeudella

Toimintamme pohjautuu vastuullisuuteen – Tuusulassa huolehdimme hyvinvoinnista ja rohkeasta uudistumisesta huomisen puolesta.

Alueemme kulttuurivaikuttaja Juhani Aho oli aikansa radikaali, joka kirjoitti teoksen myös omantunnon ja vastuun kysymyksistä. Tässäkin ajassa olemme tunnistaneeet, kuinka merkittävää vastuunkanto on osana uudistumishaluamme.



Kulmakivet

Kuntastrategian **kolme kulmakiveä** kuvaavat asioita, joissa Tuusulan kunta haluaa menestyä ja onnistua.

Kulmakivet (Elämänlaatua ja yhteisöllisyyttä, Elinvoiman edelläkävijä, Sivistyksen suunnannäyttäjä) muotoutuivat strategiaan yhteisesti tunnistettuina menestystekijöinä, kunnan asukkaille merkityksellisinä näkökulmina. Kulmakivet kumpuavat asukaskyselyjen ja tutkimusten johtopäätöksistä sekä toivotuista tulevaisuuskuvista.

Seuraavaksi kuvataan kolmen kulmakiven lähtötilanne strategiakauden alkaessa sekä suunta, jota kohden strategiakauden aikana edetään.



Elämänlaatua ja yhteisöllisyyttä

Lähtötilanne ja vahvuudet

Tuusulan merkittäviä vetovoimatekijöitä ovat sen rauhallinen ympäristö, vahva yhteisöllisyys ja luonnonläheisyys.

Tuusula on toistaiseksi onnistunut tasapainoisessa kehityksessä kylämäisten ja keskustamaisten alueiden välillä. Kuntalaiset jakavat käsityksen ja toiveen Tuusulasta kokoelmana eri kokoisia kyliä, joissa asukkaat tuntevat toisensa. Asukkaiden kokemuksissa korostuvat yhteisöjen ja sosiaalisten kohtaamisten merkitys. Kuntarakenteella sekä kunnan palveluilla on onnistuttu kehittämään viihtyisiä asuinalueita, jotka ovat löytäneet asukkaansa. Asukaskyselyn (2024) mukaan 67 % asukkaista viihtyy hyvin tai erittäin hyvin Tuusulassa. Sosioekonomisilla tekijöillä mitattuna alueiden eriytymistä ei Tuusulassa ole toistaiseksi tapahtunut.

Tuusulan erilaiset asuinalueet täydentävät toisiaan ja tarjoavat erilaisia asumisen seutuja. Asuntotuotanto on ollut alueella vilkasta, joskin rakennusalan suhdanteen vaihtelut ovat vaikuttaneet myös Tuusulaan. Uudemmat asuinalueet ovat viime vuosina sijoittuneet Hyrylän suuralueelle. Tuusula on näyttäytynyt pientalovaltaisena kuntana ja 62 % asukkaista asuu pientaloissa (Tilastokeskus 2023). Tasapainoinen kuntakehitys edellyttää jatkossa monipuolista asuntokantaa erilaisiin asumisen tarpeisiin, huomioiden myös iäkkäämmät, pienemmät kotitaloudet ja kohtuuhintaisen asumisen.

Tuusula on laaja ja maalaismainen kunta, jossa pellot ja metsäiset alueet ovat keskeinen osa maisemaa. Vuonna 2025 kunnan viherpinta-ala (metsät, pellot ja matala kasvillisuus) on 85 % ja latvuspeitteisyys (puiden latvusten peittämä pinta-ala) koko kunnan alueella on 38,8 %. Pienemmillä alueilla osuudet vaihtelevat. Tuusula ylläpitää 93 hehtaaria rakennettuja puistoja sekä 226 km erilaisia jalan ja pyöräilyyn sopivia reittejä – talvisin myös Tuusulanjärven jää toimii liikuntapaikkana. Leikkipuistoja on kunnan alueilla yhteensä 55 kpl. Asukkaat arvioivat Tuusulan luonnonläheiseksi (3,5/5), turvalliseksi (3,8/5), rauhalliseksi (3,4/5) ja viihtyisäksi (3,4/5) (Asukaskysely 2024).

Kunta on tulevaisuudessakin sitoutunut kestävään kehitykseen.

Tuusulaa pidetään pitkien välimatkojen kuntana, jossa liikkuminen on vaivatonta autolla. Joukkoliikenteen kulkutapaosuus oli vuoden 2023 tutkimuksessa tuusulalaisilla 7 %, ja arkivuorokaudessa kunnassa tehtiin 8 600 joukkoliikennematkaa (HSL, 2023). Joukkoliikennettä on kehitetty aktiivisesti yhteistyössä HSL:n kanssa. HSL:n asiakaskyselyyn (kevät 2025) vastanneista Tuusulan joukkoliikenteen arvioi erittäin hyvänä 33,1 % ja melko hyvänä 49,7 %, asiakastyytyväisyys on kehittynyt maltillisesti parempaan suuntaan 2020-luvulla. Kunnan asukaskyselyssä 39 % vastaajista toivoo edelleen parannuksia julkisiin joukkoliikennepalveluihin (Asukaskysely 2024).



Miltä näyttää strategiakauden jälkeen?

Tulevaisuuden Tuusula tunnetaan edelleen Helsingin metropoli-alueella sijaitsevana, luonnonläheisenä asuinpaikkana, joka tarjoaa monipuolisia asumisen vaihtoehtoja. Asuinalueilta on yhteyksiä viheralueille, ja tarjolla on sekä rakennettuja vehreitä puistoja että luonnontilaisia ympäristöjä. Kuntakehityksessä on strategiakauden aikana varmistettu, että taajamien asemakaava-alueella asuvilla asukkailla on enintään 300 metriä vähintään 1,5 hehtaarin laajuiselle viheralueelle (puistot, luonnonsuojelualueet, ulkoilualueet, virkistysalueet sekä maa- ja metsätalousalueet). Asemakaava-alueiden viherpinta-ala ei alita 30 %. Asukkaat kokevat Tuusulan edelleen luonnonläheiseksi, turvalliseksi, viihtyisäksi ja rauhalliseksi – ja suosittelevat sitä mielellään asuinpaikkana.

Kunta on tulevaisuudessakin sitoutunut kestävään kehitykseen. Luonnon monimuotoisuutta ja ilmastotavoitteita on edistetty määrätietoisesti. Metsäalueiden ja vesistöjen luonto voi hyvin. Lähialueiden vehreys ja vesistöt ovat osa arjen hyvinvointia ja terveyttä.

Tuusulassa viihdytään, sillä asukkaat kokevat yhteisöllisyyttä, luonnonläheisyyttä, rauhallisuutta ja turvallisuutta. Asukkaat arvioivat asuinalueensa ja Tuusulan itselleen sopivan yhteisöllisenä paikkana asua ja elää. Strategiakauden aikana kehittyneet, uudet asuinalueet tarjoavat vaihtoehtoja eri elämäntilanteisiin – omakotitalot ovat edelleen suosittuja, mutta myös kaupunkimaisempia kortteleita löytyy kehittyvistä taajamista. Rakentaminen on ollut laadukasta ja harkittua, asuntokanta on kehittynyt monipuolisesti. Asuinympäristöjä on kehitetty ihmislähtöisesti ja osallistavasti. Kehittyvillä asuinalueilla on huomioitu erilaiset tarpeet, kuten es-

teettämyys ja turvallisuus liikkumisessa. Aktiivisella asuntopolitiikalla on onnistuttu ehkäisemään kaupunkimaisille alueille mahdollista eriytymiskehitystä. Jokelan ja Kellokosken alueet ovat säilyttäneet vetovoimansa Hyrylän kasvun rinnalla.

Tulevaisuudessa asukkaat ovat aikaisempaa tyytyväisempiä Tuusulan julkiseen liikenteeseen ja joukkoliikenteen käyttö (kulkutapaosuus) on kasvanut. Joukkoliikenteen palvelutaso on vuosien aikana kehittynyt, sillä oleellisia yhteyksiä sekä palvelutasoa on pystytty parantamaan. Hyvinvointialueen palveluverkon keskeiset toiminnot ovat saavutettavissa julkisen liikenteen avulla. Lentokentän ja Aviapolis-alueen saavutettavuutta joukkoliikenteellä on pystytty parantamaan. Pääradan lisäraiteiden toteutumisen myötä junavuorotarjonnan lisäys Jokelan asemalla on pystytty suunnittelemaan ja toteuttamaan.

Elinvoiman edelläkävijä

Lähtötilanne ja vahvuudet

Viimeisten vuosien aikana Tuusula on noussut kansallisesti elinvoimaisimpien kuntien joukkoon. Vuonna 2024 se sijoittui kokoluokkansa ensimmäiseksi elinvoimaa, vetovoimaa ja pitovoimaa mittaavassa indeksissä (EVP-indeksi, kunnat 25–50 000 as., toteuttaja FCG) ja vuosina 2023–2024 neljänneksi kaikkien kuntien aluevertailussa (toteuttaja WSP Finland Oy). Yritystoiminnan näkökulmasta Tuusulalla on houkutteleva sijainti pääkaupunkiseudun kasvuyöhykkeellä: yrityskanta on kasvanut 241 yrityksellä vuosina 2022–2024 ja kattaa nyt 3 596 yritystä (Tilastokeskus, 2024 Q4).

Kunnan yrityspalvelut ovat saaneet kiitosta joustavuudestaan ja osallistavasta otteestaan. Yritysvetovoimatutkimuksessa vahvuuksina on nostettu esiin erityisesti kunnan yritysystävällisyys, palvelut ja imago. Yritysten näkökulmasta kehittämiskohteina on tunnistettu liikenneyhteydet, osaavan työvoiman saatavuus, kunnan viestintä sekä yritysten henkilöstöä hyödyttävät paikalliset lähipalvelut. (Yritysvetovoimatutkimus, 2024)

Väkiluku on kasvanut vahvasti koko 2020-luvun ajan, ja vuoden 2024 lopussa asukkaita oli 42 225. Kasvu on perustunut sekä kotimaiseen että kansainväliseen muuttovoittoon. Väestönkasvun myötä työpaikka-omavaraisuus on



laskenut; vuonna 2023 työpaikkaomavaraisuus oli 71,2 % (2020: 79,6 %). Työpaikkojen lukumäärä on kuitenkin kasvanut tasaisesti ja vuoden 2023 lopussa alueella sijaitti 14 250 työpaikkaa (Tilastokeskus). Tuusulan työikäisten asukkaiden työttömyysaste on koko maan tasoa alhaisempi; huhtikuussa 2025 Tuusulan työttömyysaste oli 8,8 %, kun koko maan työttömyysaste oli 11,5 % (TEM, työllisyyskatsaus). Tuusulan sijainti mahdollistaa laajan työssäkäyntialueen, mutta erityisesti nuoret ja vieraskieliset toivovat lisää paikallisia työpaikkoja. Pendelöinti perustuu oman auton käyttöön ja suuntautuu erityisesti Helsinkiin, Vantaalle ja Järvenpäähän.



Tuusula on mukana Helsingin seudun kuntien ja valtion välillä tehtävässä maankäyttöä, asumista ja liikennettä koskevassa strategisessa yhteistyössä (MAL, Helsingin seutu). MAL-sopimuksessa kunta on sitoutunut siinä esitettyihin toimenpiteisiin (2024–2027), jotka luovat edellytyksiä seudullisesti tarvetta vastaavalle monipuoliselle asuntotuotannolle sekä liikennejärjestelmän ja -investointien ja maankäytön yhteensovittamiselle. Käytännössä kunnan tulee mahdollistaa kaavoituksella riittävä ja monipuolinen asuntorakentaminen sekä yhdyskuntarakenteen tiivistyminen. Kunnan rakennuskanta onkin kasvanut tasaisesti kaikilla asuntotyypeillä, säilyttäen pientalovaltaisuuden.

Tuusula muodostuu kolmesta omaleimaisesta taajamasta sekä lukuisista pienistä kylistä. Kasvu painottuu erityisesti Hyrylän suuralueelle. Asukaskyselyt osoittavat, että kunnan kasvu koetaan aiempaa onnistuneemmaksi: arviot kehittyvyydestä nousivat 3,2:sta 3,7:ään/5 ja vetovoimaisuudesta 3,1:stä 3,5:een/5 (Asukaskysely, 2023–2024). Tuusulassa asuvien kunnan NPS-suosittelemiseksi on parantunut hieman: Vuonna 2023 indeksi oli -7 ja vuonna 2024 luku oli 4.

Tuusulan työikäisten asukkaiden työttömyysaste on koko maan tasoa alhaisempi.

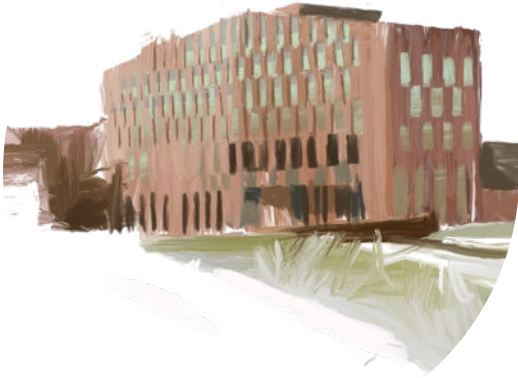
Henkilöstö on keskeisessä roolissa elinvoiman rakentamisessa. Vuonna 2025 kunnassa työskentelee noin 1700 työntekijää. Työnantajabrändikyselyn (2025) mukaan mielikuva kunnasta työnantajana on hyvä, työntekijät ovat tyytyväisiä ja sitoutuneita. Haasteena on, että kunnan tunnettavuus työnantajamarkkinoilla on suhteellisen heikko. Tuusulan henkilöstöstä 34,1 % suosittelee kuntaa työpaikkana ja 51,3 % suhtautuu suosittelemiseen neutraalisti (suosittelemiseksi +20, Pulssikysely kevät 2025). Työn imu (4,85/6) ja työkyky (4,71/6) ovat hyvällä tasolla (Pulssikysely, kevät 2025). Henkilöstön vaihtuvuus on laskenut 13,6 %:sta (2022) 10,9 %:iin (HR, 2024), mutta kunnan johdossa vaihtuvuus on ollut huomattavan suurta. Kehittämiskohteita ovat johtaminen, työnantajamaine ja työhyvinvointi (Työnantajabrändikysely, 2025).

Tuusulan kunnan talousnäkökulmat ovat heikentyneet erityisesti palvelutarpeen kasvun, työ- ja elinkeinopalveluihin liittyvän uudistuksen sekä kuntien valtionosuuksiin kohdistuvien leikkausten myötä. Palveluverkkoon tehdyt strategiset investoinnit tukevat kasvua ja elinvoimaa, mutta ovat kasvattaneet myös kunnan velkataakkaa. Vuoden 2024 tilinpäätös oli lievästi alijäämäinen, mutta väestönkasvu ja tontinluovutukset vaikeassakin suhdanteessa osoittavat vetovoimaa. Vuoden 2025 talousarvion toteutuessa edelleen alijäämäisenä, tarvitaan seuraavien vuosien aikana toimenpiteitä talouden saattamiseksi tasapainoon.

Tuusula on tunnistanut tarpeen vahvistaa varautumistaan ja kriisinkestävyyttään osana elinvoiman turvaamista. Kunta kehittää resilienssiään kokonaisvaltaisen turvallisuussuunnitelman kautta, sekä vahvistamalla johtamisvalmiuksia, palvelujen jatkuvuutta, yhteisöjen osallistumista ja henkilöstön osaamista. Kriisinkestävyys nähdään osana kunnan kykyä uudistua ja säilyttää toimintakykynsä myös häiriötilanteissa.

Miltä näyttää strategiakauden jälkeen?

Strategiakauden päätyttyä Tuusula on edelleen yksi Suomen elinvoimaisimmista kunnista, ja kunnalla on säilynyt kyky uudistua. Elinkeinoelämän kärkitoimialat hakeutuvat alueelle ja yritysalueiden markkinointi on aktiivista. Yrityksiä kiinnostaa erityisesti lentokentän läheisyydessä sijaitsevat uudemmat yritysalueet, kuten Rykmentinportti ja Focus, joihin on panostettu kaavoituksella, liikenneyhteyksiä kehittämällä, markkinoinnilla ja tonttien luovutuksilla. Jo pidempään toiminnassa olevien yritysalueiden toimintaedellytyksistä on huolehdittu. Tulevalla kaudella yrityskanta on kasvanut ja monipuolistunut – erityisesti keski-suurten yritysten määrä on noussut. Etelä-Tuusula houkuttelee suurempia toimijoita, kun taas pohjoinen toimii kotipaikkana erityisesti pienemmille yrityksille.



Tulevina vuosina työllisyys on kohentunut, sillä yritysten mukana on syntynyt uusia paikallisia työpaikkoja.

Tulevina vuosina työllisyys on kohentunut, sillä yritysten mukana on syntynyt uusia paikallisia työpaikkoja. Paikalliset palvelut vastaavat entistä paremmin asukkaiden arkeen. Kolmessa taajamassa toimii edelleen kattava kaupallinen palveluverkko. Kansainvälistyminen näkyy sekä yrityksissä että kunnan palveluissa: maahan muuttaneita työntekijöitä tuetaan kotoutumisessa ja palveluissa huomioidaan yritysten ja asukkaiden moninaisuus. Työpaikka-alueiden liikenneyhteydet ovat parantuneet.

Pitkällä aikavälillä Tuusulan houkuttelevuudesta kertoo väkiluvun tasainen kasvu. Mikäli kaavailtu asunto-tuotanto toteutuisi täysimääräisesti, strategiakauden lopussa kunnassa voisi asua jopa 44 500 ihmistä. Asukaskyselyt kertovat, että Tuusulassa asukkaat myös viihtyvät, joten kunta on onnistunut säilyttämään pitovoimansa.

Asuntorakentamiselle on tarjottu mahdollisuus toteutua täydessä potentiaalissaan ja se noudattelee MAL-suunnitelmassa ja -sopimuksessa linjattuja periaatteita. Strategiakauden aikana vuosittain on ylläpidetty pientalotonttien varantoa, ja Tuusula on onnistunut houkuttelemaan edelleen myös omakotiasujia. Näin väkiluvun kasvaessa myös lapsiperheiden osuus on pysynyt vakaana.

Tavoitteena on, että yritysalueiden kehittyminen ja tontinmyynti ovat kasvattaneet kunnan tulovirtaa. Kunnan taloutta on tasapainotettu pitkäjänteisten ratkaisujen avulla. Investointeja on ajoitettu järkevästi ja vajaakäytössä olevista kiinteistöistä on luovuttu. Kunnan taloustilanne on kohentunut. Olemme valtuustokauden aikana tehneet etupainotteisesti palvelujen tuotantotapamuutoksia ja saaneet tuotantokustannuksia alemmalle tasolle. Tulevaisuudessa vuosikate on tasolla, joka kattaa poistot ja nettoinvestoinnit. Pystymme tekemään myös lainanlyhennyksiä ja lainakanta on saatu käännettyä laskuun.

Tavoitteena on, että strategiakauden jälkeen Tuusulan kunta on myös hyvä työnantaja. Pulssikyselyjen mukaan työhyvinvointi ja työn imu koetaan hyväksi. Tulevaisuuden työnantajamielikuva on vahva ja näkyy ulospäin. Kunnan työntekijöistä yhä useampi suosittelee Tuusulaa ja suosittelemiseksi paranee strategiakauden aikana [vaihteluväli ennen vuotta 2025: 17–28]. Kunta on strategiakauden aikana panostanut siihen, että Tuusula tunnetaan ja täällä työskenteleviä tuetaan hyvään johtamiseen, työhyvinvointiin ja henkilöstön osaamisen kehittämiseen. Työtä ohjaavat kuntaan luodut yhteiset arvot. Rohkeus kokeilla ja kehittää näkyy arjessa.

Strategiakauden päättyessä Tuusula on vahvistanut kriisinkestävyyttään monitasoisesti. Kunnan palvelut ja elinkeinoelämä ovat varautuneet häiriötilanteisiin, ja yhteisöt ovat mukana varautumistyössä. Kunta on kehittänyt kriisinsietokykyään johtamisen, viestinnän, tilannekuvan hallinnan ja yhteisöllisyyden vahvistamisen kautta. Tämä kokonaisvaltainen lähestymistapa tukee elinvoiman säilymistä myös muuttuvissa olosuhteissa.

Sivistyksen suunnannäyttäjä

Lähtötilanne ja vahvuudet

Sivistyspalvelujen kautta tavoitetaan laaja joukko eri-ikäisiä tuusulalaisia. Sivistystä ja hyvinvointia tuottavia palveluja ovat mm. varhaiskasvatuksen, oppimisen, ruokapalvelujen, kulttuurin, museoiden, kansalaisopistojen, liikunnan ja nuorisotyön

palvelut. Kunta tunnetaan vahvana kulttuuripitäjänä ja alueella sijaitsee kulttuurihistorian merkittäviä kohteita sekä upea tarjonta kuntaa elävöittävää nykyculttuuria. Liikunta- ja kulttuuripalvelut tavoittavat vuosittain suuren määrän kuntalaisia.

Palveluihin ollaan yleisesti tyytyväisiä. Varhaiskasvatus ja oppiminen saavat asiakastyytyväisyyskyselyissä korkeat arvosanat (4,2–4,6/5 varhaiskasvatuksen ja 4,5–5,3/6 oppimisen asiakastyytyväisyyskyselyjen osi-ot, 2024–2025). Asukaskyselyissä asukkaat arvioivat yleisesti sivistyspalvelut onnistuneiksi (3,5–3,8/5) sekä liikunta- ja harrastepalvelut erityisen hyvin toimiviksi (3,8/5, asukaskysely 2024). Kunnan palvelutuotantoa on viime vuosina kasvatettu väestönkasvun ja palvelumuutosten myötä, mikä näkyy erityisesti sivistyksen peruspalvelujen kasvuna. Mittavat tilainvestoinnit ja henkilöstörekrytoinnit ovat rakentaneet pohjaa tuottaa laadukkaita peruspalveluja. Samalla kun väestönkasvu jatkuu, odotukset palvelutuotannolle ovat kovat. Haastetta luovat taloudelliset reunaehdot, jotka asettavat vaatimuksia palvelutuotannolle.



Sivistyspalveluja on Tuusulassa tuotettu vahvalla ammattitaidolla ja sitoutuneen henkilöstön turvin. Sivistyksen palvelujen voimavarana on osaava ja innovatiivinen henkilökunta, jonka ratkaisukeskeinen asenne ja idearikkaus ovat näkyneet palvelujen laatuna ja tuloksellisuutena.

Varhaiskasvatusikäisten lasten määrä kunnassa on viime vuosina kasvanut.

Väestönkehityksen erilaiset trendit näkyvät ja vaikuttavat myös kunnan palveluissa. Kansallisista ilmiöt, kuten vieraskielisen väestön merkittävä osuuden kasvu, näkyy myös Tuusulassa – vuonna 2024 tuusulalaisista vieraskielisiä oli jo 8,6 % (vrt. 2020: 6,3 %; 2010: 2,2 %, Tilastokeskus). Toisaalta suurten ikäluokkien luonnollisen ikääntymisen myötä eläkeikäisen väestönosuuden kasvu on ollut väistämätöntä ja tulee jatkumaan seuraavina vuosikymmeninä. Vuoden 2024 lopussa 19,1 % kunnan väestöstä oli yli 65-vuotiaita (Tilastokeskus). Ikäihmisten palveluille on odotettavissa kysynnän kasvua. Kunnan voimakkaan muuttoliikkeen myötä myös varhaiskasvatusikäisten lasten määrä kunnassa on viime vuosina kasvanut noin 100 lapsen vuosivauhtia. Tämä on aiheuttanut painetta varhaiskasvatuksen tilojen järjestämiseen ja palveluohjaukseen. Samanaikaisesti varhaiskasvatukseen osallistumisaste on ollut kasvussa Tuusulassa. Strategiakauden alussa varhaiskasvatusikäisistä (1–6-vuotiaista) lapsista 84 % osallistuu varhaiskasvatukseen. Toisaalta perusopetuksessa oppilasmäärän väheneminen on näkynyt jo muutaman vuoden ajan.



Tuusula on kehittänyt palveluverkkoaan kuntakehityksen mukana ja investoinut uusiin, laadukkaisiin tiloihin. Nykyaikaiset tilat tarjoavat mahdollisuuksia monipuoliseen hyvinvoinnin ja sivistyksen edistämiseen. Palveluverkkoa on kehitetty palveluverkkosuunnitelmaan ja sen toteuttamista ohjaavaan palveluverkko-ohjelmaan perustuen ns. monitoimijakonseptin mukaisesti. Varhaiskasvatuksen osalta palveluverkkoon on tullut lisää kolme uutta päiväkotia. Peltokaaren päiväkotia Jokelassa ja Tuusulanjärven päiväkotia Hyrylässä ovat avanneet ovensa elokuussa 2024. Rykmentinpuiston päiväkotia Hyrylässä on auennut elokuussa 2025. Elokuussa 2023 avautui lukio ja kulttuuritalo Monio ja tämän jälkeen lukion opiskelijamäärä on kasvanut suunnitellusti n. 800 opiskelijaan. Elokuussa 2024 avautui Tuusulanjärven koulu ja Tusby Träsk svenska skola. Elokuussa 2025 avautui uudet Riihikallion ja Rykmentinpuiston koulut. Urheilukeskukseen on avattu uusi monitoimihalli, ja urheilukeskusta kehitetään edelleen. Kunta tekee laajaa yhteistyötä kolmannen sektorin ja kuntalaisten kanssa, mikä vahvistaa palvelujen vaikuttavuutta ja saavutettavuutta.

Kunta on panostanut sivistykseen ja vapaa-aikapalveluihin määrätietoisesti. Hyvinvointikertomus vuodelta 2025 osoittaa, että tilastojen ja tutkimusten valossa tuusulalaisten hyvinvointi on ollut vuonna 2024 pääosin hyvällä tasolla. Tiettyjen hyvinvointiin liittyvien ilmiöiden (esim. liikkumattomuus, ylipaino ja päihteiden käyttö, kotitalouksien heikentyvä taloudellinen tilanne) osalta trendi on ollut heikkenevä ja hyvinvoinnin saralla muutos koskee myös Tuusulaa. Kuntien hyvinvoinnin ja terveyden edistämisen aktiivisuutta mittaavan TEA-viisarin mukaan Tuusulan kokonaistulos vuonna 2025 oli hivenen valtakunnallista ja hyvinvointialueen tasoa parempi (Tuusula 73, Koko maa 72, Keusote 69: THL 2025). Kunnan HYTE-kerroin on laskenut ja lukema oli 67 vuonna 2024 (vrt. 2023: 73. HYTE-kerroin on kokoava indikaattori,

joka ilmaisee kunnan hyvinvoinnin ja terveyden edistämistyön toimien ja tuloksellisuuden tilaa, sekä määrittää kunnan saaman valtionrahoituksen lisäosaa).



Miltä näyttää strategiakauden jälkeen?

Tulevina vuosina sivistyksen toimialueella resursseja käytetään viisaasti. Tuusulassa palvelutuotantoa on strategiakauden aikana kehitetty sosiaalisesti ja taloudellisesti kestäväällä tavalla – arjen hyvinvointi ja yhteisöllisyys ovat keskiössä. Tuusulassa sivistyksen, kasvatuksen ja vapaa-ajan palveluja on kehitetty asukkaita osallistaen. Laatua ja asiakastyytyväisyyttä on ylläpidetty muutoksessa palvelumuotoilun, arjen innovaatioiden ja yhteiskehittämisen voimin. Palveluissa on erityisesti huomioitu vieraskielinen väestönosa sekä ikäihmisten hyvinvointi. Oppimisen tuen uudistus on viety onnistuneesti käytäntöön, lapsille ja nuorille on tarjolla erilaisia tukipalveluja. Tuusulan kunta on edistänyt lasten oikeuksia ja saanut tästä tunnustuksena Lapsiystävällinen kunta -statuksen.

Strategiakauden aikana uudistuvat julkiset tilat tukevat toimintaa ja tarjoavat tiloja, jotka toimivat myös alueiden yhteisinä kohtaamispaikkoina. Lukio ja kulttuuritalo Moniossa onnistuneesti toteutunut monitoimija-konsepti ja yhteisöllinen toimintakulttuuri ovat inspiroineet uusia yhteiskäyttökohteita. Palveluja ja tapahtumia tuotetaan sujuvasti yhteistyössä asukkaiden, kolmannen sektorin sekä naapurikuntien kanssa. Tulevaisuudessa tilojen käyttöaste on suuri ja kohteisiin on saatu monipuolisesti käyttäjiä. Uudet koulut on otettu käyttöön suunnitellusti ja niiden toimintamallit vakiintuneet. Pitkällä aikavälillä tilojen yhteiskäytön toimintaperiaatteet toteutuvat suunnitelman mukaisesti kaikissa yksiköissä.

Palvelutuotanto ja uudistuvat julkiset tilat ovat onnistuneet kehittymään väestökehityksen mukana, ja palvelevat eri asukasryhmien tarpeita. Kunnan keskuksissa tuotetaan oppimisen ja varhaiskasvatuksen palveluja. Tulevaisuudessa alueilla toimii monitoimirakennuksia sekä julkisia tapahtumia ja kohtaamisia mahdollistavia ulkoalueita, mitkä palvelevat kaikenikäisiä. Suunnitelmat ovat edenneet aikataulussa ja Jokelan palveluverkon hankesuunnittelu on käynnistynyt. Toistaiseksi, esimerkiksi varhaiskasvatuspalvelujen tuotantoa on saatu ylläpidettyä väestön kasvaneisiin tarpeisiin. Lahelan koulurakennuksen valmistuessa uudet tilat otetaan käyttöön opittuja toimintamalleja hyödyntäen. Kunnassa on keskeisiä tori- ja tapahtuma-alueita, jotka houkuttelevat kunnan asukkaita viihtymään.

Strategiakauden jälkeen sivistyksen palveluihin ollaan tyytyväisiä. Asiakaskyselyissä palvelujen taso arvioidaan hyvälle tasolle, Harrastukset ja kulttuuri ovat kaikkien kuntalaisten saatavilla – vapaa-aikapalvelujen ja kulttuuripalvelujen käyttöaste on korkea. Tuusulan asukkaiden hyvinvointi on edelleen valtakunnallista keskiarvoa parempi, ja kunta tunnetaan monipuolisesta tapahtumatarjonnastaan.

Sivistyksen, kasvatuksen ja vapaa-ajan palveluja on kehitetty asukkaita osallistaen.



Strategiset painopisteet - Valtuustokauden tavoitteet ja mittarit

Strategian kolmea kulmakiveä edistetään kuuden valtuustokaudelle asetetun tavoitteen kautta. Jokainen valtuustokauden tavoitteista edistää vähintään yhtä strategian kolmesta kulmakivestä, ja jokaista kulmakiveä edistää suoraan vähintään kaksi valtuustokauden tavoitetta. Kaikille valtuustokauden tavoitteille on asetettu mittarit, joiden kautta niiden toteutumista voidaan arvioida valtuustokauden aikana.

Valtuustokauden tavoitteet konkretisoituvat toiminnaksi näihin sitottujen vuositavoitteiden kautta. Vuositavoitteet laaditaan nimensä mukaisesti vuosittain osana talousarvion valmistelua ja ne hyväksytään osana talousarviota. Vuositavoitteiden toteutumisen seuranta toteutuu osavuosikatsauksittain.

Seuraavassa kuvataan strategian kannalta keskeiset kuusi valtuustokauden tavoitetta sekä näihin liitetyt mittarit.

1

Vetovoimainen kunta houkuttelee yrityksiä ja osaavia työntekijöitä.

Tuusula haluaa olla kunta, joka houkuttelee uusia yrityksiä ja osaavia työntekijöitä – ja jossa nykyiset viihtyvät ja pysyvät. Veto-voima syntyy mahdollisuuksia tarjoavasta ympäristöstä, pitovoima taas toimivasta arjesta. Kunnan henkilöstö on tässä keskiössä: menestyksen takana on ammattitaitoinen ja sitoutunut organisaatio.



2

Kehittyvät yritysalueet edistävät työllisyyttä ja talouskasvua.

Tuusula kehittää elinvoimaansa keskittymällä kehittyviin yritysalueisiin, jotka tuovat kuntaan uusia työpaikkoja ja investointeja. Lentokentän läheisyydessä sijaitseva alue on yksi suurimmista mahdollisuuksista – jopa 10 000 uuden työpaikan keskittymä. Tavoitteena on, että yritysalueet vahvistavat Tuusulan asemaa kasvun ja työnteon kuntana.

3

Sivistys- ja hyvinvointipalvelut vastaavat asukkaiden muuttuviin tarpeisiin

Tuusulan sivistyspalvelut elävät ajassa ja vastaavat asukkaiden muuttuviin tarpeisiin. Palvelujen kehittämisessä huomioidaan väestön monimuotoisuus, kuten kasvava vieraskielisten ja ikääntyneiden osuus sekä erilaiset tarpeet arjen hyvinvoinnin ja oppimisen tukena. Tavoitteena on, että palvelut pysyvät laadukkaina ja saavutettavina kaikille – nyt ja tulevaisuudessa.

4

Julkiset tilat toimivat yhteisöjen ja palvelujen kohtaamispaikkana

Tuusulassa asukkaat voivat kokea yhteisöllisyyttä ja kohtaamisia eri puolilla kuntaa. Tavoitteena on, että upeat julkiset rakennukset ja ulkotilat löytävät täyden potentiaalinsa. Yhteiskäyttötilat ovat keskeisiä kohtaamispaikkoja, joissa sivistyksen ja hyvinvoinnin palvelut, järjestöjen ja yhteisöjen toiminta kukoistaa asukkaidensa iloksi.

5

Asuinalueet kehittyvät houkuttelevasti ja monipuolisesti.

Tuusulassa kehitetään monipuolisia ja laadukkaita asuinalueita. Tarjolla on vaihtoehtoja eri elämäntilanteisiin – viihtyisiä naapurustoja, pientaloalueita ja kaupunkimaisempia kortteleita. Kehittyvä joukkoliikenne varmistaa, että palvelut ja työpaikka-alueet ovat saavutettavissa. Tavoitteena on, että jokainen löytää Tuusulasta itselleen sopivan ja toimivan asuinympäristön.

6

Monimuotoinen ja saavutettava lähiluonto saa viihtymään.

Tuusulassa luonnonläheisyys ja viheralueet ovat osa arjen hyvinvointia ja viihtyisyyttä – ja ovat tärkeitä myös tulevaisuudessa. Asuinalueita kehitetään niin, että alueilta on yhteys lähiluontoon. Päätöksenteossa huomioidaan luonnon monimuotoisuus, vesistöjen tila ja ilmastotoimet – konkreettisesti ja kestävästi kehityksen periaatteiden mukaisesti.



Strateginen mittaristo hyväksyttiin valtuuston kokouksessa 9.2.2026. Mittareiden kehitystä seurataan strategiakauden aikana.

- **Asukastyytyväisyys**
(NPS, kunnan asukaskysely, päivittyy kerran vuodessa)
- **Yritystyytyväisyys**
(NPS, kunnan yritys-kysely, päivittyy kerran vuodessa)
- **Henkilöstötyytyväisyys**
(eNPS, Pulssi-kysely, päivittyy kahdesti vuodessa)
- **Palvelutyytyväisyys**
(Yleisarvosana, Sivistyksen palvelut, päivittyy tehtyjen osakyselyjen mukaan)
- **Yhteisöverokertymä**
(€ ja kansallinen sijoitus, Verohallinnon tilasto, ennakkotieto kuukausittain, virallinen tieto kerran vuodessa)
- **HYTE- kerroin**
(Luku 0–100, THL/Sotkanet, päivittyy kerran vuodessa)
- **Väkiluku ja 12 kk muutos**
(lkm., Tilastokeskus, ennakkotieto kuukausittain, virallinen tieto kerran vuodessa)
- **Työttömyysaste**
(%, Tilastokeskus, kuukausittain)
- **Järjestetyt yleisötapahtumat**
(lkm., Kunnan tapahtumakalenteri, kvartaaleittain)



Ohjelmat

Strategiaan kytettyjen ohjelmien on katsottu olevan erityisen vahvasti kytköksissä strategiaan valintoihin. Ohjelmien tavoitteita ja niiden saavuttamia tuloksia seurataan vuosittain talousarviotyön yhteydessä. Ohjelmakokonaisuuteen on mahdollista tehdä muutoksia vuosittain talousarviotyön yhteydessä.

- Kasvun ja talouden hallintaohjelma
- Henkilöstöohjelma
- Edunvalvontaohjelma
- Elinvoimaohjelma
- Digiohjelma
- Maapoliittinen ohjelma
- Asumispoliittinen ohjelma
- Palveluverkkosuunnitelma
- Hyvinvointisuunnitelma
- Sivistyksen kehittämissuunnitelma
- Ilmasto-ohjelma
- Luonnon monimuotoisuuden ohjelma

Lähdeviitteet

Asukaskysely 2024 (Tuusulan kunta)/977 vastaajaa; Yrityskysely 2004 (Tuusulan kunta)/ 207 vastannutta yritystä; Laadullinen asukastutkimus 2025 (Tuusulan kunta)/ kolme tutkimusryhmää, 15 asukasta; Ladullinen asukastutkimus 2024 (Tuusulan kunta) Tulevaisuusvalta-hanke/ noin 50 asukasta; Työnantajabrändi-kysely 2025 (Tuusulan kunta)/ 852 vastaajaa; Henkilöstön Pulssi-kysely (jatkuva, kahdesti vuodessa); Tilastokeskus, tilastotietokanta; Elinvoimaa, vetovoimaa ja pitovoimaa mittaava kysely EVP (FCG); WSP alueiden tutkimus; Sivistystoimialueen huoltajakyselyt varhaiskasvatus ja oppiminen; Hyvinvointikertomus 2021-2025; THL, Sotkanet tietokanta.